

# Montfermeil

**Mon actu, côté village**

Magazine municipal #402

Avril 2024

*Budget 2024  
(Suite) p.13-15*



**Nouveau**

*Centre  
social  
AGORA  
Terre des  
hommes  
p.16-17*



*Semaine des  
droits des femmes  
p.19*



**Compagnie  
d'Arc**  
*Bicentenaire  
et bien  
vivante !  
p. 22*



**Son & lumière**  
*La Belle  
& La Bête,  
la billetterie  
est ouverte...  
p. 26*

# La Belle et la Bête

NOUVEAU SPECTACLE  
27, 28, 29 & 30  
JUN 2024  
CHÂTEAU DES CÈDRES  
4 RUE DE L'ÉGLISE - MONTFERMEIL

Informations  
& réservations  
01 41 70 79 25





**XAVIER  
LEMOINE**

Maire de Montfermeil

Président  
de Grand Paris Grand Est

# ÉDITO

## DU MAIRE

Madame, Monsieur,  
Chers Montfermeillois,

**S**i je devais partager avec vous mes préoccupations du moment, je pourrais vous parler de cette folie guerrière qui s'empare de nous dans le conflit Ukrainien. Je pourrais vous parler du génocide de Gaza qui nourrira des drames sanglants en Europe. Je pourrais vous parler de l'inscription de l'avortement dans la Constitution et de ce qui s'en est immédiatement suivi, à savoir l'euthanasie. Et lorsque l'on s'attaque à la vie, au début et à la fin, il n'y a aucune raison de ne pas s'y attaquer au milieu. Et donc, c'est bien la mort qui gagne. Je pourrais vous parler du rapport de la Cour des comptes sur l'état de notre économie et de nos finances publiques. Doit-on voir le spectre de la grande dépression de 1929 ressurgir ? Et malheureusement, bien d'autres sujets de la même teneur, mais je n'irai pas plus loin dans cette énumération et ses commentaires...

Hélas, ces événements s'imposent à nous. Les Français ont fait des choix politiques. Nous en vivons les conséquences. Ceci, une fois dit, comment relèverons-nous ces défis ? Comment y ferons-nous face collectivement ?

Ceux qui sont en responsabilité – ce qui est notre cas – doivent se poser ces questions et savoir convier toutes les ressources, d'intelligence, de créativité, de cœur, de courage. Nous sommes certes, à la veille d'un effondrement, mais aussi à la veille d'une reconstruction... Puisqu'il nous faudra tenir, survivre, nous devons à nouveau faire preuve de résilience. Pour l'illustrer, je vous renvoie aux pages de ce magazine. Nous pouvons, je crois, être fier de constater ce qui se vit, ce qui s'est construit et se construit encore à Montfermeil, dans tous les domaines et pour toutes les populations, de tous âges et de toutes conditions. Cela est le fruit de l'engagement, du dévouement, des compétences du personnel communal, ainsi qu'à des choix de gestion que nous assumons (consultez le second article *Budget 2024*, p. 13 – faisant suite à celui du magazine n° 401 de février-mars 2024).



ville-montfermeil.fr



Grâce à la confiance que vous nous faites également, mais aussi et surtout grâce à votre participation et votre sens de l'engagement pour la pérennité du lien social que nous nous efforçons de construire et de maintenir tous les jours, tous ensemble...

De tout cela nous pouvons être fiers et heureux, sachant que nous devons faire preuve d'imagination et de créativité pour inventer les moyens de surmonter ce que nous subissons collectivement. C'est ce que nous nous efforçons de faire et nous continuerons, les uns pour les autres, les uns avec les autres. Merci.

*Très Respectueusement.*

**Xavier LEMOINE / Maire de Montfermeil  
Président de Grand Paris- Grand Est**

**Personnel communal : des équipes impliquées.**

- 1- Semaine de l'environnement 2023.
- 2- Accueil au Guichet Unique.
- 3- Village Mont'lympique 2024.
- 4- Animation « Tactiles Textiles » à la Médiathèque, 2024.



# **Conseils de Quartier**

**Là où je vis,  
j'agis !  
Je participe !**



**FRANCK BARTH**  
Adjoint de quartier  
Centre-ville élargi



**MARIA DA SILVA**  
Adjointe de quartier  
Les Coudreaux



**LAURENT CHAÏNEY**  
Adjoint de quartier  
Franceville

**Samedi 18 mai  
À partir de 10h  
Salle Édith Piaf  
Forum L.S Senghor  
• 55-63 Bd Bargue**

**Samedi 1<sup>er</sup> juin  
À partir de 10h  
Salle Jules-Verne  
• 11-13, av du  
Général-Morin**

**Samedi 15 juin  
À partir de 10h  
Salle des fêtes de  
Franceville • Place  
des Marguerites**

Scannez-moi pour plus de photos!



Vendredi 16 février, les centres de loisirs Paul Eluard et Arc-en-Ciel se sont retrouvés pour déambuler dans les rues de Montfermeil sur un air des Antilles. Fiers de la confection de leurs déguisements réalisés pendant la semaine, les enfants, accompagnés des animateurs et accompagnateurs, ont effectué une halte devant la Mairie pour se prêter à une photo de groupe, avant de reprendre le cours de leur parade!

## Sommaire #402 Avril 2024

<b>Dans le rétro</b>	6-10	<b>Hommages à MM. Jean Doré et Michel Duvoisin</b>	23-24
<b>Retour au Village Mont'lympique</b>	11	<b>Chronique d'une ville résiliente</b>	25
<b>Budget 2024 - Suite</b>	13-15	<b>Son &amp; Lumière 2024</b>	26
<b>Vie citoyenne : Centre social AGORA Terre des hommes</b>	16-17	<b>à venir Avr.   Mai   Juin</b>	27
<b>Associations seniors et CCAS</b>	18	<b>ma ville pratique</b>	28-31
<b>Semaine des Droits des femmes</b>	19	<b>le carnet</b>	32
<b>Environnement</b>	20	<b>Conseil municipal</b>	33
<b>Performance de l'habitat</b>	21	<b>Tribunes libres</b>	34
<b>La Compagnie d'arc affiche une belle vitalité</b>	22		

Mairie de Montfermeil 7-11, place Jean-Mermoz, 93370 Montfermeil • 01 41 70 70 70 • contact@ville-montfermeil.fr • [ville-montfermeil.fr](https://www.ville-montfermeil.fr) • [villeMontfermeil](https://www.facebook.com/villeMontfermeil) • [Montfermeil\\_Off](https://www.instagram.com/Montfermeil_Off) • **Directeur de la publication** Xavier Lemoine • **Directeur de la communication** Sébastien La Bâtie • **Rédacteurs** Guillaume Mény • Sébastien La Bâtie • Anaëlle Florek-Courlet • Avec la collaboration des services municipaux • **Maquette et mise en page** Guillaume Mény • **Crédits photos et illustrations** Guillaume Mény • Sébastien La Bâtie • Julien Cochet • Sébastien Allemand • Anaëlle Florek / Droits réservés • **Coordination de la distribution** Christian Jubault • **Impression**, imprimerie Morault, Compiègne • **Tirage** 12 000 exemplaires • **Publicités** CMP, 7, quai Gabriel-Péri, 93430 Joinville-le-Pont, 01 45 14 14 40 - 06 69 62 09 97 • **Parution mensuelle** sauf en mars, juillet, août et décembre • Dépôt légal à parution

31  
Jan.  
2023

### Les enfants du Centre de loisirs Hergé sensibilisés aux dangers domestiques

• L'équipe d'animation du centre de loisirs Hergé a organisé, mercredi 31 janvier, une journée de sensibilisation sur les dangers domestiques auprès des enfants. À cette occasion, ils ont pu apprendre les gestes et actions à mener en cas de danger. L'après-midi un groupe de 30 enfants s'est rendu à la caserne des pompiers de Clichy-sous-Bois. Ils ont pu visiter les lieux, voir les camions, utiliser les jets d'eau et monter sur la grande échelle ! Pour clore cette journée, les animateurs ont remis à chaque enfant un diplôme de participation « prévention des dangers domestiques ».



04  
Fév.  
2024

### Rencontre et échanges à la Maison d'accueil Spécialisé Le grand saule

• Des membres du « Cœur de flûtes » (ensemble constitué de musiciens amateurs franciliens passionnés de flûte traversière) ont participé avec « l'Orchestre de Flûtes Français » – actuellement en résidence artistique à Montfermeil – à une présentation de leur travail de musiciens auprès des membres de la Maison d'Accueil Spécialisée (MAS) de Montfermeil.



05  
Fév.  
2024

### Montfermeil Tennis 93: l'équipe 15-16 ans filles est Championne départementale!

• En finale, les filles se sont imposées 2-1 face à Stains. Félicitations à Victoria, Maëva et Kalissa ainsi qu'à leur coach Armand!

L'équipe 15-16 ans garçons s'est elle inclinée 3-0 et termine 4<sup>e</sup> de la division 2. Bravo à Nolan, Sandro et Maé ainsi qu'à leur coach Antonin pour ce parcours!

10  
& 11  
Fév.  
2024

### Palmarès du concours de danse CND 2024

• 23 élèves de l'école de danse de Montfermeil se sont présentées au concours régional de la Confédération Nationale de Danse les 10 & 11 février au Centre des bords de Marne du Perreux-sur-Marne, qui concernait les techniques : **Jazz | Modern'Jazz - Contemporain - Hip-Hop & Autres styles...**

**Izem, Anna, Shaina, Lucie** et **Ines** sont sélectionnées pour le concours national de la Confédération Nationale de Danse 2024 qui aura lieu au Centre des Congrès de Lyon du 8 au 11 mai prochain.



Alicia, Romane & Amélie



Léna, Lauryne & Shani



Izem, Shaina & Anna



Lucie Ghesquière & Aline Bossard



22  
Fév.  
2024

### Les jeunes danseurs de l'Espace J. participant au projet « Dans nos pas », en immersion auprès du « Roi Lion » au Théâtre Mogador.

• Six jeunes de l'Espace J ont eu le plaisir et le privilège d'assister à une représentation de la comédie musicale « Le Roi Lion » et de découvrir les coulisses du spectacle au théâtre Mogador. Belle initiative et un encouragement à leur participation au projet chorégraphique intergénérationnel « Dans nos pas » actuellement en répétition (et sur lequel nous reviendrons prochainement dans ces pages).





29  
Fév.  
2024

### You & Me, le salon des Métiers et formations d'excellence

• Les Métiers d'Excellence du groupe LVMH sont venus à la rencontre de leurs futurs talents avec une nouvelle édition de la tournée « You and ME », au gymnase Armand-Desmet de Clichy-sous-Bois. Cette initiative lancée en 2014 vise à développer l'employabilité des jeunes et des personnes en reconversion dans les Métiers de la création, de l'artisanat et de l'expérience client (vente, hôtellerie, restauration...), en les orientant vers des formations adaptées et en leur donnant accès à des offres d'emploi.

Lors de ce salon itinérant d'orientation et de recrutement, les participants ont pu découvrir plus de 280 métiers de savoir-faire et postuler à plus de 3500 offres d'emploi (contrats d'apprentissage, stages, CDD, CDI) à pourvoir en France dans les Maisons du Groupe en 2024. Un succès, puisque le Salon était comble ce jeudi 29 février, la délégation officielle se mêlant avec plaisir et sourires aux nombreux collégiens et jeunes adultes Montfermeillois et Clichois présents et impliqués auprès des artisans, ravis de partager leur passion et leurs savoir-faire d'exception.



De gauche à droite : M. Olivier Théophile, Directeur général de LIVE – L'Institut des Vocations pour l'Emploi ; M. Alexandre Boquel, Dir. du dvlpt des Métiers d'Excellence ; M. Marc-Antoine Jamet, Sec.G<sup>ad</sup> LVMH ; M. Xavier Lemoine, Président de GPGE, maire de Montfermeil ; Mme Magali Davenport, Sous-Préfète du Raincy ; M. Olivier Klein, maire de Clichy-sous-Bois ; M. Emmanuel Constant, Vice président du Conseil départemental.



16  
mars  
2024

### Remise des médailles et diplômes d'honneur aux salariés du secteur privé

• Le Domaine Formigé accueillait en ce samedi matin déjà printanier, les récipiendaires des médailles et diplômes d'honneur des salariés du secteur privé. Cette récompense qui comporte 4 échelons (argent, vermeil, or et grand or) est attribuée en reconnaissance de l'ancienneté des services desdits salariés. Un moment convivial et souriant, en présence de Mme Maria Pinto, Adjointe au Maire en charge de la vie sociale et des festivités, ainsi que plusieurs autres élus, Mme Isabelle Terren et MM. Franck Barth, Jean-Yves Lavallez et Emin Saraçöz. Bravo aux lauréats !



17  
mars  
2024

### Championnat National U19. Le Montfermeil FC recevait le PSG.

• Les tribunes du complexe sportif Henri-Vidal étaient comblées ce dimanche où le Montfermeil FC accueillait le PSG sur le terrain Daniel Van Cappelen, à l'occasion de la 21<sup>e</sup> journée de la phase de groupes du Championnat National U19. Un match remporté 2-0 par les parisiens. Ce en présence d'un hôte de marque accueilli et accompagné par Xavier Lemoine maire de Montfermeil, M. Wilfrid Mbappé, entraîneur à l'AS Bondy pendant plus de 20 ans avant de se consacrer à la carrière d'un des plus grands (et précoce) joueurs mondiaux : son fils Kylian !



Scannez-moi pour plus de photos!



23  
mars  
2024

**Concert des professeurs  
de l'Académie de musique  
Robert de Visée.**

• Fidèles à l'esprit de plaisir et de partage qui anime l'Académie de musique, ses professeurs – comme régulièrement leurs élèves lors de « l'Heure musicale » – nous ont offert un récital, forme d'invitation au voyage « De l'âme slave à nos jours ». Au répertoire : Yohannes Brahms, Anton Dvorak, Camille Saint-Saëns, Count Basie ou encore Claude Bolling.



Photographies © Patrice Quillet



# VILLAGE MONT'LYMPIQUE

Scannez-moi pour plus de photos!



Du 15 au 18 février dernier, vous avez été plus de 2000 à visiter le domaine skiable de Montfermeil pour la 3<sup>e</sup> édition de son Village Mont'lympique d'hiver !  
Merci à vous ainsi qu'à toutes celles et ceux qui ont rendu possible cet événement !



**As des Services**  
L'esprit libre chez soi et partout ailleurs

**JARDIN & EXTÉRIEURS**

<p><b>Entretien de votre jardin</b></p> <ul style="list-style-type: none"> <li>• Tonte et entretien des pelouses</li> <li>• Arrosage du jardin</li> <li>• Entretien et taille des arbustes, des haies et des massifs</li> <li>• Gestion des déchets verts</li> <li>• Préparation du jardin pour l'hiver</li> <li>• etc...</li> </ul>	<p><b>Aménagement de vos extérieurs</b></p> <ul style="list-style-type: none"> <li>• Plantation et entretien des fleurs et des plantes</li> <li>• Montage de mobilier de jardin</li> <li>• etc...</li> </ul>	<p><b>Nettoyage de vos extérieurs</b></p> <ul style="list-style-type: none"> <li>• Entretien et démaillage des allées</li> <li>• Entretien des terrasses</li> <li>• Nettoyage et entretien des équipements</li> <li>• etc...</li> </ul>
--	--	---

As des Services  
42 avenue des Arts 93370 Montfermeil  
montfermeil@asdesservices.com

**01 45 09 88 51**

**SI services à la personne** 50% de réduction d'impôt

AVANCE IMMÉDIATE DU CRÉDIT D'IMPÔT (si éligible)

Achat au meilleur prix  
Estimation gratuite

**ATHAN'OR**  
une affaire en or DEPUIS 2011

**BIJOUX OR & ARGENT  
LINGOTS . DÉBRIS D'OR . MONNAIES  
ARGENTERIE . MONTRES**

38, av. Jean Jaurès - 93220 GAGNY - En face de la gare  
**09 81 61 94 02 - 06 50 85 62 69**

**Paiement immédiat** [www.athan-or-achat.fr](http://www.athan-or-achat.fr)

**IDEAL AMBULANCES**

**01 45 09 15 15**

Consultations • Hospitalisations  
Rééducations • Dialyses • Radiothérapie

**Intermarché SUPER**  
Les Trésoriers

**1000 PRODUITS CONTRE LA VIE CHÈRE**

Route de Montfermeil  
ZAC Plain-Champs  
77500 CHELLES  
**01 60 20 90 90**

**STATION 24h/24**

**le DRIVE**  
Intermarché

POUR VOTRE SANTÉ. ÉVITEZ DE GRIGNOTER ENTRE LES REPAS. [WWW.MAMOCROUQUER.FR](http://WWW.MAMOCROUQUER.FR)

**TOUS UNIS CONTRE LA VIE CHÈRE**

**MY ASSISTANCE**  
L'AIDE À DOMICILE  
7j/7- 24h/24  
Avec vous, chez vous...

- Aide à l'hygiène et aux repas,
- Garde de nuit, (selon la législation en vigueur),
- Aide à la mobilité,
- Accompagnement
- Travaux ménagers

**50% de crédit d'impôt**  
selon l'article 199 sexdecies du CGI

Possibilité de financement par le département, dans le cadre de l'ADPA ou de la PCH en mode prestataire, par la CNAV ou différentes caisses de retraite, par la CAF, par différentes mutuelles, ... ne pas hésiter à se renseigner directement auprès de l'agence

**Nous intervenons sur**  
**LA SEINE-SAINT-DENIS**  
216, rue du Général Leclerc  
93110 Rosny-sous-Bois  
**01 56 63 09 35**  
mail : [myassistance93@myassistance.fr](mailto:myassistance93@myassistance.fr)

**LE VAL DE MARNE**  
81, rue Dalayrac  
94120 Fontenay-sous-Bois  
**01 55 12 10 02**  
mail : [myassistance94@myassistance.fr](mailto:myassistance94@myassistance.fr)

**Commerçants • Artisans • Entreprises**

**RÉSERVEZ** votre espace publicitaire dans le magazine de la ville de **MONTFERMEIL**

**AGROUPE**  
Concept - Marketing Publicité

Régie publicitaire de la ville  
7, quai Gabriel Péri, Joinville-le-Pont

**Franck PIRON**  
Contact **01 45 14 14 40**  
[www.groupecmp.com](http://www.groupecmp.com)

# MONTFERMEIL

## Budget 2024

À l'occasion du Conseil Municipal du mercredi 20 mars 2024, celui-ci a adopté le Budget 2024 pour la ville de Montfermeil.

Le magazine municipal du mois de février-mars (n° 401) vous présentait le contexte de la construction du budget de cette année ainsi que les grandes orientations budgétaires pour contenir autant que possible les effets pervers de la baisse de la péréquation et des dotations de l'État, tout en veillant à préserver un service public de qualité de proximité efficace au service des Montfermeillois, tout en continuant à développer notre ville et son attractivité.

La situation financière de la ville est saine, et bien meilleure que celle d'autres collectivités d'Île-de-France. Deux faits incontestables sont là pour en témoigner :

- Montfermeil est une ville peu endettée.
- Nous disposons d'une épargne de gestion élevée.

Pour continuer de maîtriser notre budget, nous allons privilégier, en 2024, la poursuite des projets déjà lancés, les investissements les plus à même de générer des économies rapides et pérennes ou ceux bénéficiant d'un fort taux de subventionnement.

La Ville maintient en 2024 un programme d'investissement ambitieux de près de 33,52 millions d'euros.

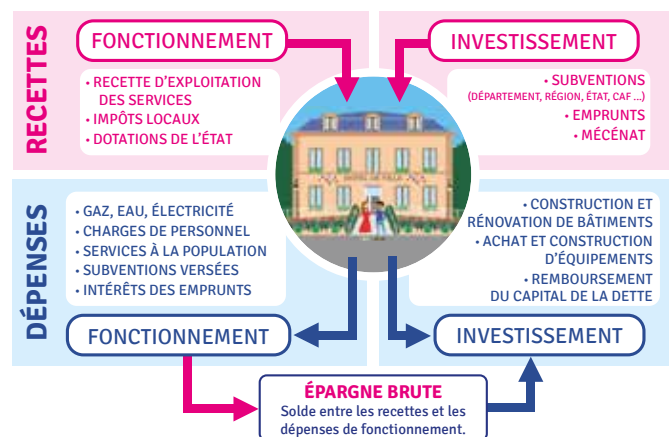
### 1 Présentation générale du budget

En 2024, le budget global de la ville de Montfermeil s'élève à 84,56 millions d'euros, dont 51 millions d'euros de fonctionnement (...) et 33 millions d'euros d'investissement.

Le budget intègre effectivement la préservation d'une épargne de 4,3 millions d'euros, soit un taux d'épargne brute de 13,4 %. Une épargne saine est une condition primordiale pour que la ville puisse continuer à investir.

Ce taux est un très bon taux et doit être préservé autant que possible pour conserver une santé financière saine, et nous permettre d'affronter sereinement les défis des années à venir.

Afin de maintenir un niveau d'épargne suffisant et dans le cadre de la recherche de l'équilibre budgétaire : des arbitrages ont été réalisés sur les dépenses de fonctionnement.



Il est toutefois important d'indiquer que les incivilités grandissantes que nous constatons au quotidien coûtent très cher à la collectivité. Il est donc nécessaire pour la ville de veiller à ce que le service public ne se sente pas obligé d'utiliser des moyens pour pallier aux incivilités des habitants.

Par ailleurs la collectivité doit, pour pouvoir répondre aux enjeux d'un service public de qualité et de proximité, s'engager dans un plan d'optimisation de ses ressources financières et de ses moyens qui reposera sur

#### 4 AXES :

- **AXE 1** : Renforcer l'efficacité du processus d'achat, notamment par une plus grande mise en concurrence via une politique d'achat plus systématique et exigeante.
- **AXE 2** : Moderniser les processus administratifs et financiers en accompagnant la dématérialisation totale de tous les actes et en renforçant le contrôle de gestion.

- **AXE 3** : Systématiser encore plus la recherche de financements extérieurs.
- **AXE 4** : Contenir la masse salariale.

**Cette nécessité de sobriété budgétaire, conséquence des dernières lois de finances qui ont méthodiquement supprimé, voir diminuées les ressources et dotations aux collectivités territoriales, nécessite des réactions rapides.**

**Les dernières annonces faites par le gouvernement dans le prolongement du rapport de la Cour des comptes sur le budget de l'État, montre que les collectivités territoriales vont devoir subir le choc de la suppression de 10 milliards d'euros supplémentaires. En conséquence, cela induira une très forte modification de nos services publics qui ne devraient pouvoir intervenir qu'en dernier recours, lorsque toutes les autres organisations sociales, professionnelles, familiales et personnelles n'auront pu trouver de solution.**

**Nous sommes convaincus qu'il nous faudra donc, au regard des événements à venir, inventer une nouvelle résilience créative et collective.**

Ceci induit une évolution de fonctionnement de nos services municipaux. Nous aurons à veiller à l'efficacité des services au regard de l'évolution des métiers, des attentes de la population, des besoins dans le cadre de

la réalisation des actions communales et des modes de vies. Il devient donc important et nécessaire d'avoir la bonne ressource humaine au bon endroit et pour la durée nécessaire au service public à rendre. Cela s'accompagnera d'une réflexion sur l'annualisation du temps de travail en fonction des métiers.

## 2

**Évolution de la taxe foncière à Montfermeil**

La base d'imposition de la taxe foncière sur les propriétés bâties est égale à la moitié de la valeur locative cadastrale. Cette dernière correspond à un loyer annuel théorique que le propriétaire pourrait tirer du bien s'il était loué. Ce loyer est ensuite actualisé et revalorisé chaque année, notamment par la loi de finance présentée par le gouvernement et votée au parlement.

Cette année, la revalorisation de la valeur locative cadastrale s'élève à 3.9 %, résultante de l'évolution des prix à la consommation en 2023, et contribuera à 1.2 millions d'euros de recettes fiscales supplémentaires par rapport à l'année 2023.

Concernant le taux appliqué par la commune (taux de fiscalité directe, à savoir sur le foncier bâti et/ou non bâti), il progressera de 15 % en 2024 et contribuera à 1.9 millions d'euros de recettes supplémentaires par rapport à l'année 2023.

### ↓ Évolution du taux de la taxe foncière à Montfermeil entre 2014 et 2023

Valeur en %	2014	2015	2016	2017	2018	2019	2020	2021	2022	2023
<b>Taxe foncière bâti</b>	16,72	↑ 19,22	19,22	19,22	19,22	↓ 16,22	16,22	16,22 + 16,29* soit 32,51	16,22 + 16,29* soit 32,51	16,22 + 16,29* soit 32,51
<b>Taxe foncière non bâti</b>	23,03	25,89	27,18	27,18	27,18	27,18	27,18	27,18	27,18	27,18

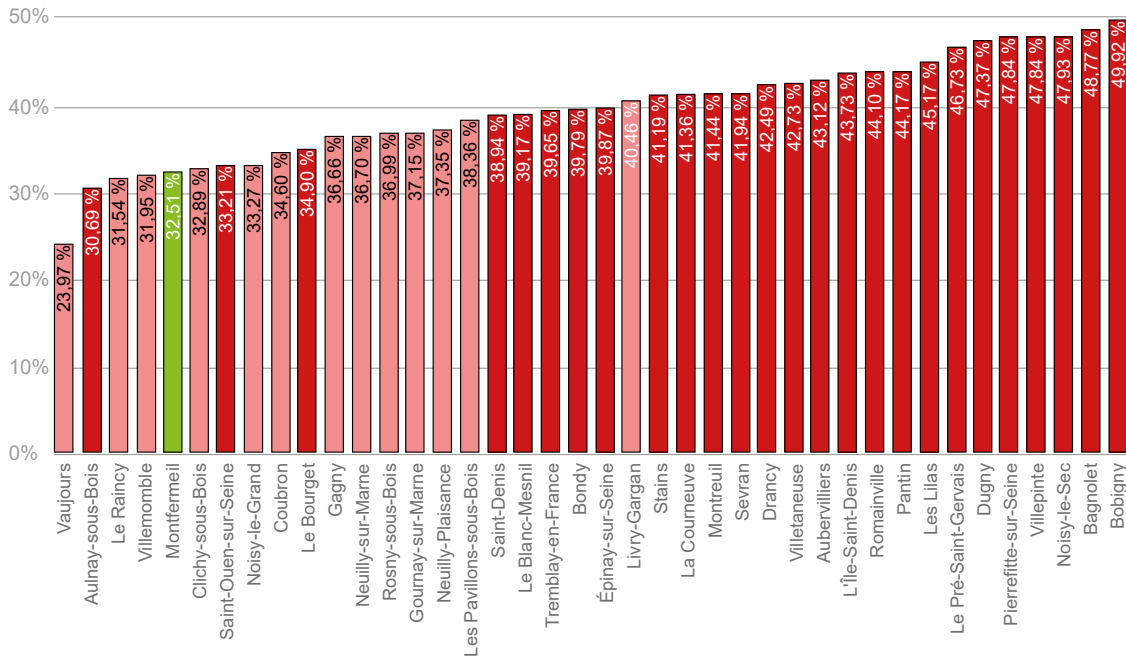
\* Depuis 2021, le taux appliqué par le département est intégré au taux communal.  
16,22 + 16,29 (transfert de la part départementale aux communes) soit un taux de 32,51.

Pour rappel, la ville de Montfermeil applique un taux de foncier bâti inférieur de 6.5 points à la moyenne des communes de Seine Saint Denis (moyenne 2023).

# budget 2024

## ↓ Taux de la taxe foncière de Montfermeil de 2023 par rapport aux autres communes de Seine-Saint-Denis.

Pour information, en 2022, le plus faible produit par habitant de la taxe foncière était de 307 € à Clichy-sous-Bois, Montfermeil se plaçant en seconde position avec 387 €. Les produits par habitants les plus élevés étant : Bagnolet (1029 €) et Tremblay-en-France (1150 €).



En 2015, nous avons augmenté et la taxe d'habitation et la taxe foncière, indiquant aux Montfermeillois que nous les rebaisserions lorsque nous aurons franchi le pic des lourds investissements que nous faisons à l'époque. C'est donc en 2019 que nous avons baissé la

taxe foncière. Quant à la taxe d'habitation, en raison de l'annonce de sa suppression, il était avantageux pour la ville de ne surtout pas la baisser.

À ce jour, plus personne ne paye de taxe d'habitation.

### 3 Nouvelles actions prévues au budget 2024

Le budget 2024 intègre les nouvelles actions suivantes, toujours dans le souci d'une politique sociale, culturelle et sportive ambitieuse et de qualité :



→ **Ouverture du Centre social communal AGORA Terre des Hommes.** Lieu de proximité à vocation globale, familiale et intergénérationnelle.



→ **Ouverture d'un Relais Petite Enfance.** Espace d'accueil des parents, de formation et d'accompagnement des assistantes maternelles.



→ **Requalification de l'avenue Daniel Perdrigé** et aménagement paysager de la voie en intégrant la gestion des eaux pluviales et la circulation des vélos.



→ Livraison et mise en service du **parking souterrain de 118 places** et de la sente Saint-Exupéry.



→ Complexe sportif Henri-Vidal. **Ouverture d'une salle de musculation** début 2025.



→ **Club 2024**, une politique sportive sous le signe des Jeux Olympiques et paralympiques en 2024.



→ **Éclairage public LED.** Équipement de l'ensemble de l'éclairage public de la ville d'ici fin 2024.



→ Depuis le mois d'octobre dernier la Ville a contractualisé une **prestation de nettoyage mécanisé** avec la S<sup>ie</sup> Nicollin, qui donne de très bons résultats.



→ **Schéma directeur informatique.** Modernisation des processus administratifs et financiers par la dématérialisation totale de tous les actes et renforcement du contrôle de gestion.

# Un nouveau lieu pour Tous : **AGORA** *Terre des hommes*

Le Centre social de Montfermeil



Le mois de mars a accueilli l'ouverture de ce nouvel équipement: lieu de proximité à vocation globale, familiale et intergénérationnelle. Lieu d'information, de rencontre, d'échange et d'accompagnement pour TOUS les montfermeillois qui doit également leur permettre de concevoir et réaliser leurs propres projets. Rencontre avec Isabel Alexandre sa directrice.

**Centre social... C'est un concept assez large, vaste et qui peut paraître un peu flou.**

Ce n'est pas faux, cela a toujours été un concept un peu « valise ». On peut y mettre beaucoup de choses, mais c'est l'essence même des centres sociaux: être des lieux de partage et d'échanges pluridisciplinaires. Donc oui, cela peut paraître encore un peu « flou » pour les habitants, a fortiori au tout début comme actuellement où il nous faut prendre nos marques, nous faire connaître, puis réunir, fédérer... En tout cas, il s'y déroulera beaucoup de choses.

**Pourquoi ce lieu aujourd'hui ?**

La ville se transforme énormément, évolue avec ses habitants et ses différents quartiers. Il est apparu nécessaire de se recentrer, de se réimplanter au cœur du territoire communal pour y créer de nouveaux maillages, de nouvelles synergies.

L'idée de ce lieu est d'être central, accessible à TOUS les montfermeillois et commun à tous les quartiers. Nous sommes là pour faciliter l'émergence de nouvelles dynamiques locales, permettre aux habitants de créer du lien, de se rencontrer, de « faire ensemble » et pour ceux qui partageraient les mêmes envies (autour d'un projet associatif par exemple), nous avons vocation à les accompagner, leur permettre de se fédérer et les aider à prendre leur envol... L'essence même des centres sociaux c'est l'animation et l'action collective.

Nous ne sommes pas un lieu uniquement destiné à résoudre des *difficultés*, même si cela peut également faire partie de nos missions. En revanche, nous avons vocation à être un *point de départ*. Le lieu unique où tous les habitants vont se rendre pour obtenir des ré-



1-2. L'un des premiers débats intergénérationnels animé par Isabelle (en veste grise) – vivant, pertinent et souvent drôle – où chacun, enfants, parents et seniors s'expriment sur l'égalité homme-femme.

3-4. Un lieu de rencontre et d'échanges pour tous. 5. Shaffia accueille les visiteurs et curieux, déjà nombreux à pousser la porte du Centre depuis son ouverture au public le 4 mars dernier.

ponses à des questions qu'ils se posent, aussi diverses soient-elles: logement, santé, emploi, transports, éducation, isolement... Nous sommes là pour les informer, les orienter, être la porte d'entrée, le premier relais vers les diverses institutions et structures partenariales existantes sur le territoire.

**Alors, que trouveront les montfermeillois à l'AGORA Terre des hommes ?**

Un lieu de convivialité déjà... Doté de plusieurs espaces assez vastes et totalement modulables en fonction des activités proposées. Dans nos concertations avec les habitants par exemple, une forte demande concernait l'alimentation. Nous disposons donc d'une grande cuisine et des ateliers sur le thème auront lieu, l'essence même de la convivialité (sourire)





Objectivement, nous venons d'ouvrir et poursuivons encore notre réflexion afin d'affiner la programmation du lieu. Au-delà, tout cela est mouvant et sera de toute façon amené à évoluer du fait des usagers eux-mêmes, des idées et des envies qu'ils apporteront.

C'est la règle des « 3 maisons », où l'on pousse chaque fois une nouvelle porte : → Je veux apprendre à cuisiner, donc je participe à un atelier → Par la pratique, le partage et l'échange j'acquiers des compétences → Je décide de transmettre à mon tour ce que j'ai appris, donc je propose et anime mon propre atelier...



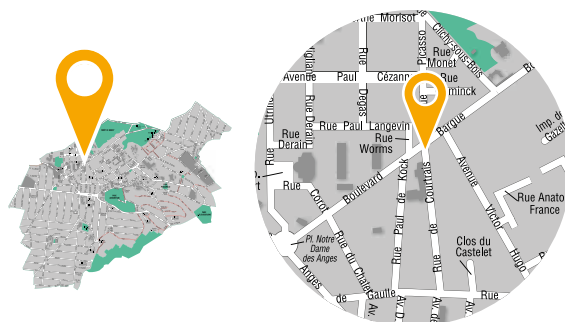
Rendez-vous 30, rue de Courtais, à proximité du Forum L.S. Senghor. Concrètement, un certain nombre de choses sont d'ores et déjà actées : • Les mercredis accueilleront des *ateliers parents-enfants* de 0 à 6 ans en matinée et de 5 à 12 ans l'après-midi. Dans le même esprit, des *activités d'éveil* pour les 0-3 ans sont prévues le vendredi matin • Les *permanences de la GUSP* (Gestion Urbaine et Sociale de Proximité) débiteront fin avril, le lundi après-midi de 14h à 16h. • Un *écrivain public* sera présent dans nos murs à partir du 30 avril, une semaine sur deux, le mardi matin de 9h à 12h • Les ateliers *Papothèque* de la Plateforme linguistique auront lieu le jeudi de 14h à 16h. « Porte d'entrée » des échanges : la Cuisine... à terme, nous aimerions assez parvenir à en tirer un livre de recettes (du monde entier, bien sûr) • Nous engageons également un travail partenarial avec les bénévoles du *Son & Lumière* ainsi qu'avec la *Ruche numérique* • Enfin, des animations Nature & environnement auront lieu avec l'association *Études & Chantiers* durant les vacances de pâques. Et ce n'est qu'un début...



### Pourquoi AGORA, *Terre des hommes* ?

Le terme *Agora* pour l'ancrage démocratique de ce lieu, qui a vocation telle la place publique de libérer la parole et de permettre aux habitants de s'impliquer dans les projets municipaux.

Le choix de *Terre des hommes*, ouvrage autobiographique qui relate l'aventure de la conquête aéropostale revêt un caractère philosophique. En effet, Antoine de Saint-Exupéry nous livre une vision de la planète vue d'en haut, il nous incite à prendre de la hauteur et met en exergue ce qui relie les hommes : la solidarité, la responsabilité et le dépassement de soi qui nous unit. Toutes ces valeurs qui irrigueront la vie de notre Centre social.



### Centre social

#### AGORA *Terre des hommes*

30, rue de Courtais • 93370 Montfermeil

☎ 01 41 70 79 05

Horaires provisoires : Mer. 9h-12h • 14h-17h30  
Jeu. 14h-17h30 | Ven. 9h-12h • 14h-17h30

## Les Seniors à l'honneur...

Usagers particulièrement impliqués, les seniors bénéficient de nombreuses activités et dispositifs d'accompagnement.



Janvier 2024.  
Vœux aux seniors.



Juin 2023.  
Déjeuner  
dansant sur la  
Seine.

→ **Centre Communal d'Action Sociale – CCAS.** Dispositif légal et obligatoire pour toutes les municipalités de + de 1500 habitants, Le CCAS est là pour vous aider dans vos démarches, vous conseiller en cas de difficultés financières ou sociales, vous accompagner dans la constitution de dossiers de demandes d'aides auprès du Conseil Départemental du 93, de la Maison Départementale des Personnes Handicapées ou pour bénéficier des aides qu'elles soient au profit des familles, des personnes âgées ou porteuses d'un handicap. En outre, le CCAS propose aux montfermeillois de nombreuses activités de découvertes et de loisirs.

☎ 0141707064

**NOUVEAU → Centre social AGORA Terre des hommes.** Voir pages précédentes (16-17).

→ **La Ruche numérique.** Ouverte depuis le 9 mai 2022 dans le cadre de la mise en place du réseau France Services afin de lutter contre la fracture numérique, la Ruche Numérique a pour vocation de proposer aux habitants de tous âges de Montfermeil et Clichy-sous-Bois un lieu unique pour traiter gratuitement toute demande en lien avec le numérique. ☎ 0141707946



Décembre  
2023.  
Thé dansant.

**Ensemble & Solidaires – UNRPA** Créée en 1945, l'*Union Nationale des Retraités et Personnes Âgées* est une des plus anciennes associations de ce type en France. C'est une union nationale avec des structures départementales (Fédérations) et locales (Sections), indépendantes sur le plan de la gestion de leurs finances mais respectant toutes les mêmes statuts Nationaux. La Section Montfermeilloise – présidée par Mme Claudine Jérôme (à gauche sur la photo) – fondée en 1987, compte à ce jour 45 adhérents. Le montant de la cotisation est de 12 €/an. Elle organise un repas de fin d'année et une sortie annuelle avec participation aux frais, prochaine sortie: Croisière sur la marne suivie d'un déjeuner dans un restaurant à Meaux et pour l'après-midi visite du domaine de Jean-Claude Brialy à Monthyon. La fédération

UNRPA 93 organise cette année un super loto à Montfermeil le 14 avril à 14h à la Salle des fêtes, Place des marguerites. À noter, la Fédération propose également l'accès à une mutuelle.

→ **Renseignements & Contact: Mme JEROME**  
☎ 0615733179



Galette des  
rois 2024.

**Les Amis du 3<sup>e</sup> âge.** Fondés il y a une trentaine d'années, *Les Amis du 3<sup>e</sup> âge*, compte à ce jour 148 adhérents. La cotisation annuelle s'élève à 12 €. Diverses activités sont proposées: conversation anglaise (le lundi tous les 15 jours.), Scrabble (tous les jeudis), Jeux de cartes (Tarot, Belote, tous les mardis et vendredis) ainsi qu'une marche (les lundis et mercredi à 9h). Plusieurs événements ponctuent également l'année (avec participation aux frais): galette des rois, sortie de printemps (le 21 juin prochain à Toucy dans l'Yonne: visite du village et d'un atelier de poterie, déjeuner à bord d'un train), deux spectacles de variétés et Music-hall au cours de l'année ainsi qu'un Loto annuel, doté de nombreux lots gastronomiques, au mois de décembre.

→ **Renseignements & Contact: Mme CHIALLI**  
☎ 0681148605

## € Vous souhaitez améliorer vos revenus ?

**La Ville de Montfermeil recrute :**

→ **Agent de surveillance de sortie des écoles**

- 4 sessions de 40' /jour les Lun. Mar. Jeu. Ven. en période scolaire, soit 10h40 /sem. rémunérées au Smic horaire (11,65 € brut).

→ **Surveillant de restauration scolaire**

- Encadrement des élèves de maternelle et primaire lors des repas de midi
- Les Lun. Mar. Jeu. Ven. en période scolaire uniquement
- 1 session de 2h /jour, soit 8h /sem. rémunérées au Smic horaire (11,65 € brut).

**Renseignements et candidatures :**

☎ 01 41 70 70 60

**recrutement@ville montfermeil.fr**

# Semaine des droits des femmes

À la rencontre de femmes inspirantes...

Une semaine riche de nombreuses rencontres et échanges qui aura touché l'ensemble de la population montfermeilloise (et au-delà), sans compter la parution du Mag' Violences n° 4.



Elles s'appellent Donia Abidat (experte en coaching d'entreprise et leadership féminin), Sarah Benhamou (médecin généraliste), Sophie Galitzine (danseuse, comédienne et art-thérapeute), Nora Lakheal (ancienne agent des renseignements), Myriam Trabelsi (Présidente déléguée du club des managers de commerce de France), Clémence de Vimal (comédienne). Du 8 au 13 mars dernier elles ont pris la parole et échangé avec montfermeilloises et montfermeillois de tous âges et origines sur leur histoire et leurs parcours. Il fut question de découverte, d'orientation, d'insertion et bien sûr de... transmission. En réponse à l'intervention d'un collégien vint un maître-mot: *Confiance*. « Ne vous fixez pas de barrières, soyez dans le réel, prenez conscience de vos talents, développez-les et ayez confiance. Nous ne sommes pas seulement là pour vous « inspirer », mais pour que vous puissiez aller plus loin encore! ».

2-3. 8 mars. Soirée de lancement de la Semaine des droits des femmes où fut dévoilée la 4<sup>e</sup> édition du Mag' VIOLENCES et remise officielle du Prix Territoria Or (catégorie Communication) obtenu par la publication au mois de novembre dernier. 4. 8 mars. Rencontres avec l'ensemble des élèves de 3<sup>e</sup> du Collège Jean-Jaurès. 1-6. 12 mars. « Parcours de femmes inspirantes » au Forum L.S Senghor. Sophie Galitzine ainsi que Clémence de Vimal ont partagé leurs expériences de parcours professionnel avec les élèves des cours de Français Langue Étrangère et un groupe de jeunes de la Mission Locale de la Dhuy. 5. 13 mars. Échanges et débats intergénérationnels au Centre social AGORA Terre des Hommes autour des thèmes: Égalité entre les sexes et Droits des femmes. Une thématique soutenue par une exposition réalisée par l'association Les Perri'elles sur les droits des femmes à travers le monde.



# Osez la Permaculture !

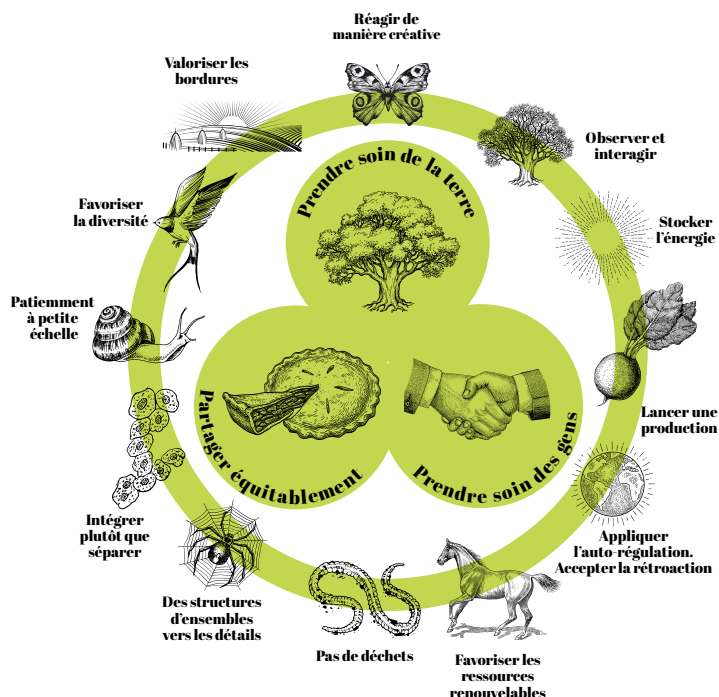
## Cultiver en préservant la biodiversité.

La ville de Montfermeil, désireuse de préserver sa biodiversité communale et de développer son autonomie alimentaire, encourage depuis plusieurs années ses habitants à adopter les principes de la permaculture.

### Objectif de la permaculture

Favoriser l'écosystème naturel et atteindre l'autosuffisance de la production :

- **La non-production des déchets**: transformer les ressources environnantes en ressources recyclées (tonte de gazon, branchage...).
- **Valoriser les espèces**: Varier les végétaux du jardin pour favoriser le maintien des espèces indispensables pour un jardin en bonne santé.
- **Créer un système de production autonome**.
- **Collecte et stockage des énergies renouvelables** (énergie solaire, eau...).



La butte de permaculture.

### Une nouvelle session de cours d'initiation à la permaculture est organisée ce printemps !

Pour tout savoir sur la permaculture et créer sa propre butte, inscrivez-vous aux prochains cours qui se dérouleront à la Maison de la Nature, à partir du mois d'avril.

### Participez à un cycle de 4 cours alternant la théorie et la pratique.

→ Ces cours gratuits sont réservés aux Montfermeillois à travers un cycle de 4 cours alternant théorie et pratique. Pour toute demande d'inscription, remplissez le formulaire sur le site de la ville :

[www.ville-montfermeil.fr](http://www.ville-montfermeil.fr)

en confirmant votre accord pour les 4 dates suivantes :

- 20 avril 2024 • 4 mai 2024 • 18 mai 2024
- 8 juin 2024 • Horaires : 9 h 30-12h

L'équipe de la Direction du développement durable prendra contact avec vous pour confirmer vos inscriptions.

### Venez nous rejoindre !

**ATTENTION**, le nombre de participants est limité, alors n'hésitez pas ! Des moments de découvertes et de convivialité vous attendent...

## NOUVEAU

### Café jardin

Découvrez les jardins partagés  
Daniel Perdrigé !

#### Des jardins partagés, qu'est-ce que c'est ?

Ce sont des lieux de vie ouverts sur le quartier et la ville, conviviaux, favorisant l'entraide, les rencontres et les partages entre générations et cultures. Les jardiniers bénéficiant d'une parcelle plantent, entretiennent et récoltent.

Venez découvrir les jardins partagés  
Daniel Perdrigé !

Rendez-vous mercredi 24 avril de 17h à  
19h pour un **Café jardin** :

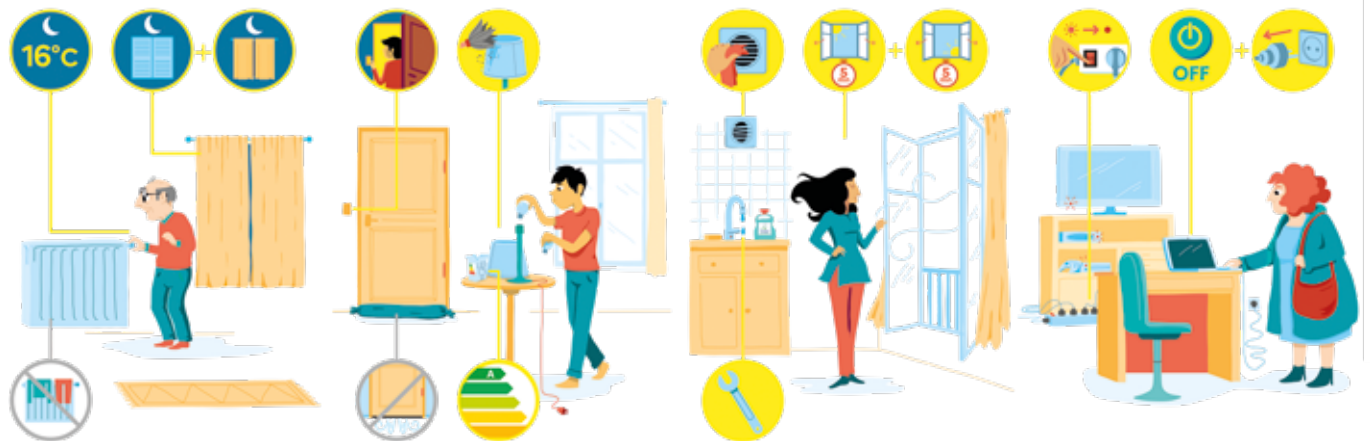
découverte du lieu, inscription pour une parcelle, premières plantations, temps convivial.

Nous vous attendons nombreuses et nombreux pour échanger autour d'un petit goûter et donner vie au jardin.

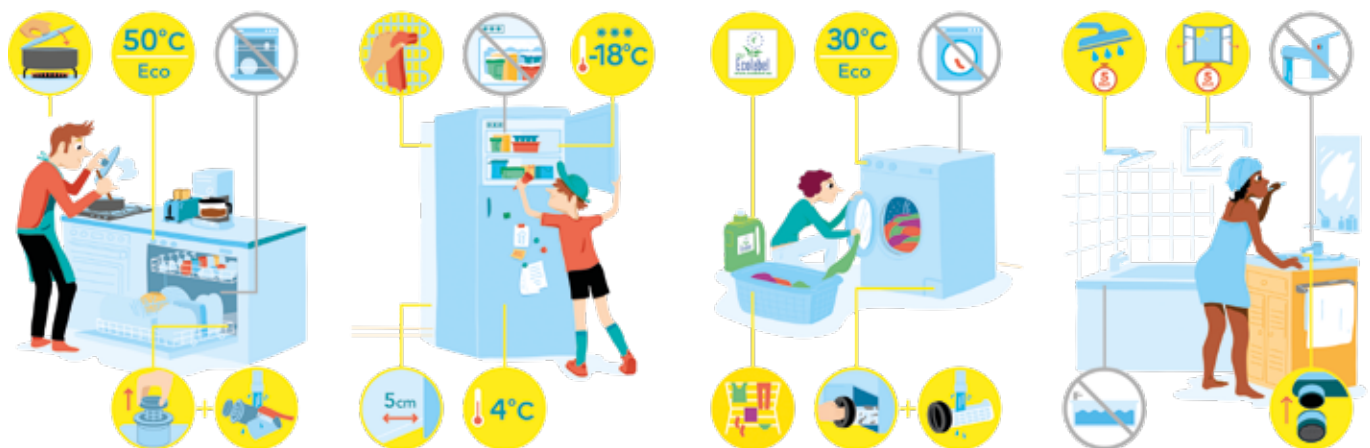
**319-323, avenue Daniel Perdrigé  
93370 Montfermeil**

# Avec des gestes simples réduire ses factures c'est possible !

Ce petit guide édité par l'ADEME donne des conseils à ceux qui sont soucieux, au jour le jour, de la qualité des conditions de vie dans leur logement et de leur incidence sur l'environnement, il explique de manière imagée les gestes pour réduire ses consommations d'électricité, de chauffage et d'eau, afin d'alléger ses factures. Extraits.



**Le saviez-vous?** Baisser le chauffage de 1 °C : - 7 % de consommation d'énergie. → Choisir des lampes à LED qui consomment peu d'électricité et éclairent pendant environ 40 000 heures. → Éteindre les veilles dès que possible : 10 % d'économies. 15 à 50 équipements par foyer restent en veille inutilement, ce qui représente un coût de 80 € par an. Une Box allumée 24 heures/24h consomme autant qu'un réfrigérateur en une année.



→ Couvrir les casseroles pendant la cuisson : 4 X moins d'électricité ou de gaz consommé. → Privilégier le programme « Eco » du lave-vaisselle : jusqu'à 45 % d'électricité économisée par rapport au programme intensif. → Bien entretenir ses appareils. Par exemple, garder son lave-vaisselle 14 ans au lieu de 11 ans permet d'économiser 105 €. → Dégivrer son réfrigérateur évite une surconsommation. → Laver son linge à 30 °C : 3 fois moins d'énergie qu'un lavage à 90 °C. → Laisser sécher le linge à l'air libre le plus souvent possible. → Utiliser un mousseur afin de réduire le débit de l'eau : pour une douche avec une réduction de débit de 50 %, c'est jusqu'à 160 € d'économies par an (pour un prix moyen de l'eau à 3,70 € le m<sup>3</sup>).

• ADEME Agence de la transition écologique • [www.ademe.fr](http://www.ademe.fr) | Pour télécharger ce guide : [www.librairie.ademe.fr](http://www.librairie.ademe.fr)  
> Guides grand public • Service Performance de l'Habitat • ☎ 01 41 70 79 00 ✉ [performancehabitat@ville-montfermeil.fr](mailto:performancehabitat@ville-montfermeil.fr)  
Téléchargez le « *Passeport de l'écocitoyen* », disponible en ligne sur le site de la ville !



## La Compagnie d'Arc, bicentenaire, affiche une belle vitalité !

**La première trace de l'archerie à Montfermeil remonte à l'an 1616, lorsque dans une lettre au prévôt du Roy, le curé du village se plaint de l'absence des archers à la messe du dimanche matin. « Ils préféraient aller s'entraîner... Il fallait bien être prêt à défendre les villageois. » nous explique, amusé, son Capitaine. Rencontre.**

**E**voquer l'histoire de l'Archerie, c'est embrasser un vaste pan de l'Histoire de France... Créée l'année de la mort de Napoléon Bonaparte (lui-même archer passionné), la Compagnie d'Arc de Montfermeil perpétue et transmet depuis 203 ans les traditions séculaires de l'archerie française. Pour Thierry Boyer, son Capitaine, tradition et modernité ne sont pas incompatibles et la Compagnie affiche une belle vitalité qui continue d'attirer chaque année de nouveaux membres. Il veille néanmoins au respect des us et coutumes très codifiés et hiérarchisés, hérités de l'époque médiévale, précédant même ceux de la Franc-maçonnerie...

Les quelques 350 compagnies d'Arc françaises sont essentiellement actives dans la partie nord de la France et très nombreuses en Seine-Saint-Denis. Elles perpétuent le tir de l'*abat l'oiseau* ou encore le *tir Beursault* pratiqué lors du *Bouquet provincial*. Cette compétition et fête traditionnelle, elle aussi très codifiée, (inscrite depuis 2015 à l'inventaire du

patrimoine culturel immatériel français) devait se dérouler à Montfermeil en septembre 2021 mais fut annulée en raison de la crise sanitaire. Pour autant, la Compagnie d'Arc a organisé le Championnat de France de tir Beursault le 1<sup>er</sup> octobre dernier. 432 archers de 48 départements étaient au rendez-vous dans les 24 jeux d'Arc alentours qui, pour l'occasion, ont ouvert leurs pas de tir aux participants. La Compagnie voyant même l'un de ses archers accéder au titre de Champion de France (photo).

Nouvel exploit en décembre dernier, lors du tir de l'*abat l'oiseau*, où la Compagnie a vu le sacre d'un nouvel *Empereur* qui réussit l'exploit de l'*abat l'oiseau* (voir ci-contre).

À souligner, le récent partenariat entre la Compagnie et l'Association « Le silence des justes » qui accueille désormais chaque semaine 8 adolescents autistes

pour les initier à cette pratique exigeante du tir à l'arc. Enfin, la tenue du traditionnel *Tournoi et Banquet médiéval* de la Compagnie aura lieu le 2 juin de l'an de grâce 2024 prochain (tenue médiévale très appréciée...).



23 avril 2022. La Compagnie inaugure le jeu de Beursault 30 m. et fête, avec un an de retard, son bicentenaire.



M. Steve Gornet sur la plus haute marche du podium (senior homme, arc droit), lors du Championnat de France Beursault, le 1<sup>er</sup> octobre 2023.

### Quelques repères...

L'âge d'or de l'archerie en Europe est certainement le Moyen Âge. Pendant la guerre de Cent Ans (1337-1453), les archers anglais infligent de terribles défaites aux Français au cours des batailles de Crécy et d'Azincourt. Le corps des Francs Archers est alors créé par Charles VII en 1448 pour intégrer l'armée royale. Par la suite, au XVI<sup>e</sup> siècle, l'arc et l'arbalète perdent leur rôle militaire au profit des armes à feu comme l'arquebuse. Le tir à l'arc n'est plus alors qu'une pratique de loisir.

Une première Fédération, groupant des compagnies dont l'origine remonte pour certaines à l'an 825, est fondée en 1898. En 1928, la Fédération française de tir à l'arc voit le jour. La Fédération internationale de tir à l'arc est créée en 1931. En 1972, le tir à l'arc devient sport olympique.



M. Thierry Boyer, Capitaine de la Compagnie depuis 2011, nous présente l'*oiseau*. Pièce de bois tendre haute d'un pouce (5 cm), sculptée et décorée par les archers eux-mêmes. L'abatte 3 années d'affilée à 50m confère au vainqueur le statut d'Empereur de la Compagnie!



C'est l'exploit qu'a réalisé M. Olivier Durtette (à droite) par sa dextérité au tir en décembre dernier. En 200 ans d'existence, seuls trois archers ont été élevés à ce rang.

→ **Compagnie d'Arc de Montfermeil**  
**55 Bd Hardy ☎ 09 50 21 81 00**  
**www.1ciemontfermeil.sportsregions.fr**



## M. Jean Doré

Figure incontournable du monde associatif et sportif Montfermeillois nous a quittés.

**J**ean, vous avez fait de votre vie un don aux autres. Car l'amour ne se vit pas en égoïste mais bien tourné vers l'autre et vers les autres... Ainsi la Municipalité, par la voix de M. le maire, rendait hommage à M. Jean Doré et son épouse Thérèse en 2009, lors de la célébration de leurs Noces d'Or.

Jean Doré est né le 19 janvier 1935 à Paris dans le vingtième arrondissement. Quatrième enfant d'une fratrie de huit, il obtient son certificat d'études en 1949, son CAP de menuisier en 1953 et entame aussitôt une longue et fructueuse carrière dans le bâtiment qui lui fera parcourir la France entière et participer à certains gros chantiers (entre autres, les Halles de Rungis, les 4000 de la Courneuve, l'Hôtel de Ville de Grenoble...). Libéré des obligations militaires en 1959, il épouse Thérèse la même année et s'installent tous deux à Montfermeil en 1964. Deux enfants naîtront de cette union, Nathalie et Fabrice.

Parallèlement à sa carrière professionnelle (exigeante et qui le tenait souvent éloigné des siens), Jean Doré révélera son goût de l'engagement citoyen ainsi qu'un caractère passionné. Auprès de sa famille, de ses amis et de Montfermeil, sa ville... Il se dévouera soixante



Jean Doré (à gauche) à la Compagnie d'Arc en 1979, en compagnie de Christian Chateaufieux

ans durant avec une implication sans faille auprès d'associations emblématiques du territoire: membre du Conseil d'Administration du Musée du Travail Charles Peyre, responsable local et membre du Conseil d'Administration des Médaillés Jeunesse et Sports, Président de l'Union Sportive Montfermeilloise (USM) de 1997 à 2016 (après 20 ans de présence au Comité directeur). Enfin, il fut l'un des plus anciens Chevaliers de la Compagnie d'Arc, élevé à la dignité de Connétable en 2003, titre venant honorer son dévouement aux traditions de l'archerie durant plus de 30 ans.

Les pratiques sportives (le Handball en particulier) auront sans aucun doute été l'une de ses grandes passions. *J'ai commencé très jeune comme dirigeant sportif, confiait-il. En 1952, à 17 ans, j'avais déjà plusieurs casquettes: joueur, entraîneur, capitaine et secrétaire du cercle Olympique parisien de Handball, puis Président de la Section jusqu'en 1957, il évoluera d'ailleurs au sein de la première équipe de France de la discipline. C'était un homme d'une grande ouverture d'esprit, nous livre Thierry Boyer, Capitaine de la Compagnie d'Arc. Il était vraiment là pour les autres, auxquels il pensait souvent bien plus qu'à lui-même, et cela, c'est beau...* M. Jean Doré nous a quittés le 1<sup>er</sup> février dernier dans 90<sup>e</sup> année.



←  
En compagnie de Thérèse, son épouse, en 2003.

22 avril 2023. Cérémonie & Hommage lors de la dissolution de l'USM. L'association offre au CCAS le solde de ses comptes. ↓





## M. Michel Duvoisin

Peintre et aquarelliste  
surdoué a rejoint ses  
paysages...

*Réaliser un carnet de voyage, c'est s'approprier, en le recréant selon ses rêves, un pays, une région, une ville, un lieu aimé. Quand il s'agit d'une promenade au cœur de « sa ville », c'est, en plus, vouloir figer son décor journalier, décrire par le dessin l'air qu'on respire, c'est presque faire le portrait de sa vie.*

Ainsi Michel Duvoisin présentait-il son travail de *peintre voyageur* en introduction à un *Carnet de promenades* dédié à Montfermeil réalisé avec les aquarellistes de l'atelier qu'il animait au sein des cours d'arts plastiques dispensés au Domaine Formigé et édité par la ville en 2007.

Après des études en mécanique générale, Michel Duvoisin exerce le métier de dessinateur en vues éclatées pour catalogues techniques. Dès l'âge de 22 ans, il crée la société *MICHA* d'édition technique. Pour celle-ci, il devient illustrateur publicitaire en travaillant la gouache et l'acrylique. Parallèlement, vers l'âge de 35 ans il commence à peindre pour son plaisir et découvre l'aquarelle.



En 1986, le jour de son 40<sup>e</sup> anniversaire, il fête son premier vernissage dans une galerie Parisienne. Il cesse alors toute activité en dehors de la peinture et se consacre exclusivement à son art. À partir de ce jour ses expositions se succèdent en France et à l'étranger.

À sa première présentation au Salon des Artistes Français, il obtient la médaille d'Argent et, deux ans plus tard, en 1990, la Médaille d'Or des Artistes Français, premières d'une longue liste de prix et distinctions.

Fondateur du mouvement « Les Aquarellistes », ses aquarelles furent très souvent reproduites en cartes postales, posters et calendriers et depuis 1999, une vingtaine de ses reproductions sont présentes dans la collection d'un important éditeur américain, Classic-collections.

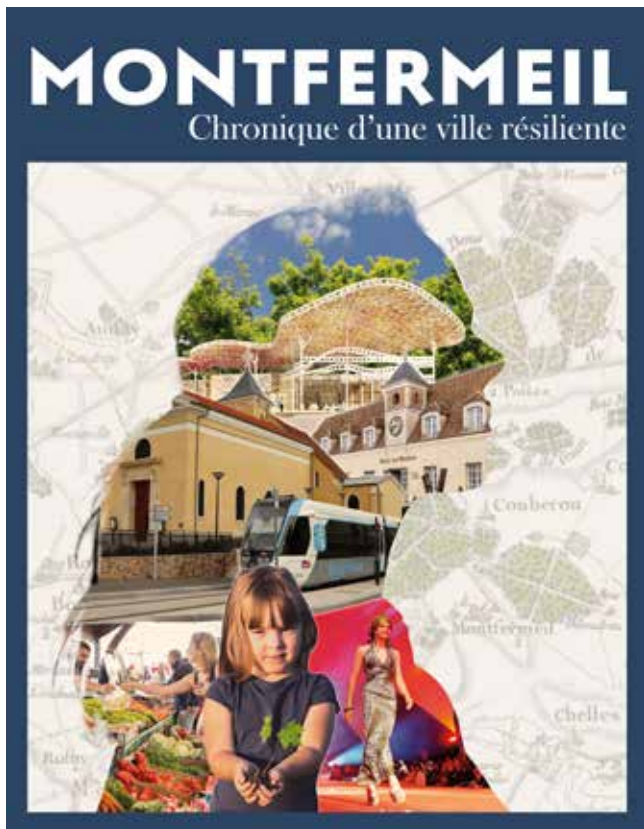
Auteur, entre autres, de pas moins d'une vingtaine de « Carnet de promenades » dans de nombreuses régions de France et à Paris, Jacques Chirac – alors maire de la capitale – préfaça son livre « Paris » en ces termes: « ... Très peu d'œuvres, parmi la multitude de celles consacrées à Paris, suscitent une véritable surprise lorsqu'on les découvre. Ces instants de grâce et de paix retrouvée évoquent, sans nostalgie, la force des lieux connus ou insolites qui révèle au promeneur une vision tendre et toujours renouvelée... ».

Michel Duvoisin nous a quittés le 15 janvier dernier, dans sa 77<sup>e</sup> année. Vous pouvez retrouver un large aperçu de son travail sur son site: **Michel Duvoisin - Aquarelliste | [www.aquarelles-sur-commande.com](http://www.aquarelles-sur-commande.com)**



# De Montefirmo à Montfermeil

## Chronique d'une ville... résiliente.



C'est tout naturellement, au fil des entretiens ayant permis la rédaction de cet ouvrage, que – sous forme d'une chronique – nous sommes revenus aux sources de l'Histoire de la ville : « *Pour savoir où l'on va, il faut savoir d'où l'on vient* ». Les défis relevés par la commune et ses habitants lors de ces trente dernières années furent l'occasion de créer des partenariats importants avec de nombreuses institutions et entreprises. Et année après année, chaque initiative a permis de construire notre ville d'aujourd'hui, résultat d'une aventure humaine sincère et riche d'engagements multiples : tous les Montfermeillois, dans leurs qualités et leurs responsabilités propres, commerçants comme médecins, chefs d'entreprise, entrepreneurs, responsables associatifs ou citoyens ont pris part à cette aventure.

**L**a ville de Montfermeil est heureuse et fière de vous faire découvrir l'ouvrage « Montfermeil, Chronique d'une ville résiliente », n° Hors-série du magazine municipal, réalisée fin 2023 à l'occasion du mi-mandat.

Celui-ci a débuté par le contexte particulier de la crise sanitaire, puis a vu se succéder d'autres crises dont les impacts successifs se sont accumulés.

Cette capacité de résilience est devenue au fil des années un *atout* pour la ville de Montfermeil, comme sa capacité à innover pour préserver ce qu'il y a de plus précieux - le lien social - et parier sur des politiques publiques ambitieuses au service du bien commun et des Montfermeillois.



Il est sans doute bon à ce moment de notre Histoire, et au regard des incertitudes du moment, de faire un point sur ce que nous sommes et ce vers quoi nous souhaitons continuer à aller. Prenant des allures de « fresque », à l'image d'un album de famille qui regroupe tous les moments importants de celle-ci... Au travers de cet ouvrage, nous souhaitons également rendre hommage à tous les Montfermeillois ainsi qu'à tous ceux qui aident et soutiennent notre ville.

- Disponible en ligne sur [www.ville-montfermeil.fr](http://www.ville-montfermeil.fr) ainsi qu'au Guichet unique.
- Distribué dans toutes les boîtes aux lettres de la ville.



# *La Belle et la Bête*

*Ouverture de la billetterie le 5 avril*  
***Venez rêver avec nous !***

*27-28-29 & 30 juin 2024*  
*Château des Cèdres - Parc arboretum*

## *Tarifs*

*Spectacle Seul :*

**Adulte : 15 €**

**Enfant et étudiant de -26 ans : 5 €**

*Offre famille :*

**2 places adultes achetées**

**= 1 place enfant offerte : 30 €**

**(Valable uniquement sur le spectacle seul)**

*Tarif dîner + spectacle :*

**Adulte : 40 €**

**Enfant et étudiant - de 26 ans : 25 €**



- **Réservation sur place au Domaine Formigé**  
**1 boulevard Hardy - 93250 Montfermeil**

**Tous les jours du lundi au vendredi de 9 h à 12 h et de 14 h à 17 h**  
**(Sauf le mardi après-midi).**

**Ou par téléphone au ☎ 01 41 70 79 25**

- **Pour toute demande de renseignement écrivez-nous à :**  
**son-lumiere@ville-montfermeil.fr**

# à venir

Événement Culture Jeunesse Seniors  
Nature Santé Services Citoyenneté Commémorations

## Avril

**17/04**

### Don de sang

• 15h00 à 19h30 • Salle  
des fêtes de Franceville  
145 avenue Gabriel Péri

**26/04**

### Ciné Club « La couleur de la Victoire »

• 20h00 • Forum Léopold  
S-Senghor - 55-63  
Boulevard Bargue  
• Dès 12 ans  
• Entrée gratuite

**27/04**

### Spectacle « La vie d'Alceste » et « Tout ira bien »

• 16 h00 • Domaine  
Formigé - 1 Boulevard  
Hardy  
• Tout public  
• Entrée gratuite

**27/04**

### Soirée des participants au Défilé Cultures & Création

• 19h00 • Forum Léopold  
S-Senghor - 55-63  
Boulevard Bargue

**28/04**

### Commémoration

Journée Nationale du  
souvenir des victimes  
et des héros de la  
déportation

• 10h30 • Monument aux  
Morts - Esplanade du 11  
novembre 1918

## Mai

**05/05**

### Brocante Puériculture

• Salle des fêtes de  
Franceville - 145 avenue  
Gabriel Péri

**08/05**

### Commémoration

Victoire du 8 mai 1945  
• 10h30 • Monument aux  
Morts - Esplanade du 11  
novembre 1918

**11/05**

### Vide-Grenier du Moulin

• Moulin de Montfermeil -  
136 rue des Moulins

**25/05**

### Défilé Cultures & Création

Domaine Formigé  
1 Boulevard Hardy

**27/05 au**

**01/06**

### Semaine de l'environnement

**31/05**

### Fête des voisins

**11/06**

### 1<sup>ère</sup> pierre des Ateliers Médicis

• 12h00 • Atelier Médicis -  
Rue Utrillo

## Juin

**13/06**

### Thé dansant

• 14h00 • Forum Léopold  
S-Senghor - 55-63  
Boulevard Bargue

**16/06**

### Guinguette

• Moulin de Montfermeil  
- 136 rue des Moulins

**18/06**

### Commémoration

Appel du Général de Gaulle  
• 19h00 • Stèle des  
résistants - Parvis du  
colonel Arnaud-Beltrame

**23/06**

### Vide-Grenier

Avenue Jean Jaurès

**27 au 30/06**

### Spectacle son & lumière « La Belle et la Bête »

• Château des Cèdres -  
4 rue de l'Église



ville-montfermeil.fr



## numéros d'urgence

→ **SAMU** ☎ 15

→ **Pompiers** ☎ 18 ou 14<sup>e</sup> compagnie  
2, allée du Chêne-Pointu - Clichy-sous-Bois  
Accueil ☎ 01 45 09 79 28  
Secours ☎ 01 45 09 40 00

→ **Police / Gendarmerie** ☎ 17

→ **Commissariat de  
Clichy-sous-Bois / Montfermeil**  
☎ 01 82 46 60 00

1, carrefour des Libertés - Clichy-sous-Bois

→ **Centre antipoison** ☎ 01 40 05 48 48



→ **Hôtel de Ville**

☎ 01 41 70 70 70

7-11 place Jean-Mermoz  
contact@ville-montfermeil.fr



→ **Guichet unique**

*Un lieu unique pour toutes  
vos démarches*

☎ 01 41 70 70 70

7-11 place Jean-Mermoz  
monguichetunique@ville-montfermeil.fr

☎ Lun-Mer-Jeu : 8h30-12h | 13h45-17h15

Mar : 8h30-12h | Fermé l'après-midi

Ven : 8h30-12h | 13h45-16h45

Sam : 8h30-11h45 | Fermé l'après-midi

→ *Un lieu unique pour toutes vos démarches, accueil en toute confidentialité, accompagnement aux démarches en ligne - Titres d'identité - État-civil - Élections - Inscriptions scolaires, périscolaires, crèches, Culture & Sports, Funéraire...*



→ **Police Municipale**

☎ 01 41 70 70 77

4, rue de la Haute Futaie  
police.municipale@ville-montfermeil.fr

→ *Les agents de la Police municipale exécutent les tâches que le Maire leur confie en matière de prévention et de surveillance du bon ordre, de la tranquillité, de la sécurité et de la salubrité publique. En contact étroit et quotidien avec la Police nationale, les policiers municipaux effectuent des patrouilles pédestres, à VTT ou véhiculées à travers toute la commune.*

→ **Centre technique municipal**

55, rue du lavoir

**Environnement - Cadre de vie - Voirie**

☎ 01 41 70 70 42 - techniques@ville-montfermeil.fr

**Dir. du Développement urbain** ☎ 01 41 70 70 44

developpement.urban@ville-montfermeil.fr

**Performance de l'habitat** ☎ 01 41 70 79 00

performancehabitat@ville-montfermeil.fr



→ **Centre Communal d'Action  
Sociale (CCAS)**

☎ 01 41 70 70 64

1 bis, impasse Agard  
ccas@ville-montfermeil.fr

☎ Lun-Mer-Jeu : 8h30-12h | 13h45-17h15

Mar : 8h30-12h | Fermé l'après-midi

Ven : 8h30-12h | 13h45-16h45



→ **Centre social  
AGORA Terre des hommes**

☎ 01 41 70 79 05

30, rue de Courtais  
agora@ville-montfermeil.fr

Horaires provisoires ☎ Mer. : 9h-12h | 14h-17h30

Jeu : 14h-17h30 | Ven : 9h-12h | 14h-17h30



→ **La poste**

☎ 36 31

3, av. des Pêches - Montfermeil

☎ Lundi au vendredi : 8h30-18h30

Samedi : 8h30-12h30 | Fermé le dimanche

→ **Centre des finances publiques**

☎ 01 43 01 45 00

22, allée de l'Église - Le Raincy

## formation & éducation



→ **La Ruche numérique**

☎ 01 41 70 79 46

47, rue Henri-Barbusse

laruche.numerique@ville-montfermeil.fr

☎ Lun-Mer-Jeu : 9h-12h15 | 13h45-18h

Mar : 9h-12h15 | Fermé l'après-midi

Ven : 9h-12h15 | 13h45-17h30

Samedi : Fermé

→ *La Ruche Numérique propose aux habitants de tous âges de Montfermeil ou Clichy-sous-bois un lieu unique pour traiter gratuitement toute demande en lien avec le numérique.*

→ **Espaces numériques Dumas**

☎ 01 80 92 70 31 - 47 bis, rue Henri-Barbusse

espacenumeriquedumas.fr

info@adfsap.org

→ *La mission de l'Espace Dumas est d'apporter une multitude de ressources numériques pour construire un lieu centralisé de solutions numériques. Il accompagne les personnes dans l'identification et le développement de leurs compétences numériques.*

*Des ateliers sont également organisés pour faire découvrir les différents métiers du numérique et aider les participants à acquérir de nouvelles compétences pratiques.*



### → Espace J

☎ 01 45 09 64 00

63, av. Jean Jaurès  
espacej@ville-montfermeil.fr

#### 🕒 Toute l'année :

Lun-Mar-Jeu-Ven : 16h-17h (19h pour les 12-25 ans)  
Mer-Sam : 14h-17h (19h pour les 12-25 ans sauf le Samedi)

#### Vacances scolaires :

Du lundi au vendredi : 10h-12h | 14h-17h  
(19h pour les 12-25 ans) - Fermé le samedi.

→ L'Espace J est un lieu d'échanges et de rencontres pour les jeunes âgés de 8 à 25 ans. Il propose des animations, de l'information et accompagne dans les formations. Séjours vacances, accompagnement scolaire, ateliers photo-vidéo, MAO, bar sans alcool... des activités y sont proposées toute l'année.

### → Service des Sports

Domaine Formigé - 1 bd, Hardy  
☎ 01 41 70 70 48 - sports@ville-montfermeil.fr

## arts & culture



### → Service Culturel

☎ 01 41 70 79 37  
Domaine Formigé - 1 bd, Hardy  
culture@ville-montfermeil.fr

### → Médiathèque

Domaine Formigé - 1 bd, Hardy  
☎ 01 41 70 10 70  
mediatheque@ville-montfermeil.fr

### → Forum Léopold Sédar Senghor

55-63, bd Bargue ☎ 01 41 70 79 40  
forum.senghor@ville-montfermeil.fr

### → Académie de musique Robert de Visée

Forum L.S Senghor - 55-63, bd Bargue  
☎ 01 41 70 79 40  
culture@ville-montfermeil.fr

### → École municipale de danse

2, rue de l'Église ☎ 01 41 70 79 37  
culture@ville-montfermeil.fr

## patrimoine & musées

### → Musée des Métiers

1, rue de l'Église - Montfermeil  
☎ 01 45 09 28 56  
contact@musee-montfermeil.fr  
https://musee-montfermeil.fr

### → Moulin du Sempin

136, rue des Moulins - Montfermeil  
☎ 01 43 32 44 21 - 09 54 10 32 76  
www.moulindeumontfermeil.com

## équipements territoriaux

### → Agence Locale d'Insertion (ALI)

Écopôle - 4 bis, allée Romain Rolland  
Clichy-sous-Bois ☎ 01 41 70 32 80  
ali@grandparisgrandest.fr

→ Dans le cadre de la renationalisation du financement RSA, le Département de la Seine-Saint-Denis a lancé la nouvelle donne des politiques d'insertion et décidé un doublement des moyens consacrés aux politiques d'insertion. Son objectif premier : améliorer l'accompagnement des allocataires en renforçant les équipes sur le terrain et en créant un nouveau parcours d'accompagnement socio-professionnel intensif.

### → Mission Locale pour l'Emploi de la Dhuis

Écopôle - 4 bis, allée Romain Rolland  
Clichy-sous-Bois ☎ 01 41 70 74 73  
www.missionlocaledeladhuis.com

→ La Mission Locale est une association loi 1901 qui accompagne les jeunes de 16-25 ans dans leurs parcours d'insertion sociale et professionnelle. Elle exerce son activité en dehors de toute considération d'origine, de nationalité, de confession et d'opinion politique. Elle assure une mission de service public de l'emploi en lien étroit avec les institutions et les partenaires locaux.

### → Maison de la Justice et du Droit

Écopôle - 4 bis, allée Romain Rolland  
Clichy-sous-Bois ☎ 01 41 70 38 20

→ Témoin ou victime d'une maltraitance ? Pour tout connaître sur vos droits en cas de malveillance, vous pouvez vous rendre à la Maison de Justice et du Droit (MJD). Des intervenants sont présents pour vous informer gratuitement sur toute question juridique (avocat, conciliateur de justice, notaire, huissier, etc.).

### → Maison des services publics

4, rue Modigliani - Montfermeil ☎ 01 41 70 74 70

→ Cet équipement territorial est un lieu d'information permettant de simplifier vos démarches administratives. Vous trouverez accès, écoute et dialogue avec l'ensemble des services publics présents.

### → Maison de l'Habitat

4, rue Berthe Morisot - Montfermeil  
Du lundi au jeudi de 9h30 à 12h et de 14h à 17h  
☎ 01 45 09 41 86

→ La Maison de l'Habitat a été créée en 2011 dans le cadre du projet de renouvellement urbain (PRU) de Montfermeil et Clichy-sous-Bois. Conçue comme une action complémentaire et essentielle aux interventions sur les bâtiments et les espaces publics, elle est un lieu d'accueil et d'accompagnement des Montfermeillois et des Clichois et constitue l'incarnation vivante de la démarche de gestion urbaine et sociale de proximité.



## → Groupe Hospitalier Intercommunal Le Raincy Montfermeil

☎ 01 41 70 80 00

10, rue du Général Leclerc  
[www.gh-gpne.fr](http://www.gh-gpne.fr)

→ Le GHI Le Raincy-Montfermeil est un centre hospitalier de proximité assurant une mission de service public de 607 lits et places répartis sur deux établissements (l'hôpital de Montfermeil et l'hôpital des Ormes). À ce titre, il répond aux besoins courants de la population en médecine adulte et pédiatrique, chirurgie obstétrique et accueil des urgences.

Il propose une offre de soins complète de médecine (néphrologie, neurologie, diabète, médecine interne, réanimation...) et de chirurgie (orthopédique, digestive, vasculaire, viscérale, bariatrique, ORL, ophtalmologie...).

Il a par ailleurs particulièrement développé un certain nombre de spécialités comme la cancérologie médicale et chirurgicale, la gastroentérologie, la cardiologie, la pneumologie la rhumatologie et la gériatrie.

Il s'appuie pour ce faire sur un plateau technique conséquent – radiothérapie, médecine nucléaire, endoscopie notamment – et sur un service de soins de suite important. Il complète sa prise en charge avec une activité d'éducation thérapeutique (diabète gestationnel sous insuline, diabète-obésité, les MICI – maladies inflammatoires de l'intestin (Crohn et RCH) ou encore ou encore avec l'Ecole de l'asthme destinée aux adolescents et adultes.

Le GHI Le Raincy-Montfermeil diversifie ses modes de prise en charge pour répondre au mieux aux besoins de la population : ambulatoire, hospitalisation de jour, hospitalisation à domicile, hospitalisation complète et maintenant la télémedecine ou encore la téléconsultation pour répondre aux évolutions des besoins de santé.

## → Maison médicale de garde

☎ 01 48 66 38 19

6, rue du Général Leclerc

☎ Lun-Ven : 20h-00h | Sam : 12h-00h

Dim & Jours fériés : 08h-00h

→ Vous ou l'un de vos proches êtes souffrant en dehors des horaires d'ouverture des cabinets médicaux ? Si cela ne nécessite pas une consultation aux urgences, ayez le réflexe de vous rendre à la Maison Médicale de Garde (MMG) ! Merci de vous munir de votre carte vitale à jour et/ou de votre attestation CMU, ALD, AME, etc.

→ Médecins de garde ☎ 01 43 02 17 17

## → Caisse primaire d'assurance maladie de Seine-Saint-Denis (CPAM) Accueil de Montfermeil

Maison des services publics - 4, rue Modigliani

☎ 36 46 - [www.ameli.fr](http://www.ameli.fr)

Du Lundi au Mardi : de 08h30 à 11h45 de 13h30 à 16h45

Le Mercredi : de 08h30 à 11h45 - Jeudi au Vendredi : de

08h30 à 11h45 de 13h30 à 16h45 - Accueil téléphonique

du lundi au vendredi de 8h30 à 17h.



## → Pharmacies de garde

Le site et l'application [monpharmacien-idf.fr](http://monpharmacien-idf.fr) fournissent l'information officielle sur les pharmacies ouvertes en Île-de-France, notamment les pharmacies de garde les dimanches et jours fériés, ainsi que le meilleur itinéraire pour s'y rendre. Pour les horaires de nuit, contactez le 17.

**A Montfermeil** → la pharmacie du Centre C<sup>ial</sup> des 7 îles ☎ 01 43 30 47 18 et la Pharmacie Centrale de la place Notre-Dame des Anges ☎ 01 43 30 33 05 se relaient pour être alternativement de garde le dimanche en journée.



## → Handicap

→ Déplacement et accessibilité, travailleurs en situation de handicap, associations et structures d'accueil, d'information et d'accompagnement... Les structures et dispositifs sont nombreux à Montfermeil. Détails sur le site internet de la Ville : [www.ville-montfermeil.fr/mon-quotidien/sante/handicap/](http://www.ville-montfermeil.fr/mon-quotidien/sante/handicap/)



## → Mutuelle communale

Permanence mercredi et jeudi : 47 bis,

rue Henri Barbusse - 93370 Montfermeil

☎ 06 62 84 25 89 ou 01 41 70 79 42

[www.lamutuellecommunale.com](http://www.lamutuellecommunale.com)

[www.mutcom.fr](http://www.mutcom.fr)

→ En 2018, la municipalité a estimé qu'il était de son devoir d'œuvrer pour permettre à tous les Montfermeillois de se soigner à moindres coûts grâce à des tarifs préférentiels rendus possible par l'effet de groupe. Vous habitez la commune ? Cette offre de protection sociale novatrice vous permet de bénéficier d'un accès aux soins à moindre coût, et ce quel que soit votre âge, votre situation et votre niveau de revenu.



## → Don du sang

→ Montfermeil s'engage depuis de nombreuses années dans le don de sang, grâce notamment à l'Association pour le don de sang bénévole et aux différentes collectes qui rythment l'année, la ville a été distinguée « Commune donneur » par l'Établissement Français du Sang (EFS) et a reçu à plusieurs reprises le label commune donneur 3 cœurs. Retrouvez les conditions pour donner votre sang et plus d'informations sur [www.dondesang.efs.sante.fr](http://www.dondesang.efs.sante.fr).

## collecte des déchets ménagers

**SIETREM** ☎ N°Vert 0800 770 061 [www.sietrem.fr](http://www.sietrem.fr) - Du lundi au vendredi  
ZA La Courtillière - 3, rue du grand Pommeraye 77400 Saint-Thibault-Vignes.

### → Ordures ménagères



#### • Mode de présentation :

Les déchets résiduels doivent être présentés dans les conteneurs fournis par le SIETREM. **Pour les collectes en journée**, les conteneurs sont à sortir la veille au soir le plus tard possible ou au maximum avant 5 heures le jour de la collecte. **Pour les collectes du soir**, les conteneurs doivent être sortis le jour de la collecte avant 18 heures.

#### • Déchets acceptés :

Les déchets ordinaires provenant de la préparation des aliments et du nettoyage normal des habitations, débris de verre ou de vaisselle, cendres froides, feuilles, gazons en quantité limitée, chiffons, balayures et résidus divers déposés aux heures de la collecte, dans les bacs adaptés et placés devant les immeubles ou à l'entrée des voies inaccessibles aux camions.

#### • Déchets refusés :

Les déblais, gravats, décombres et débris provenant des travaux publics et particuliers.

### → Emballages, papier, verre



#### • Mode de présentation :

Le tri sélectif doit être présenté à la collecte dans les conteneurs fournis par le SIETREM affectés uniquement à la collecte sélective. Les emballages et le papier doivent être déposés en vrac dans le conteneur (bien vidés, sans sac et non imbriqués).



#### • Déchets acceptés :

**Bac vert** : bouteilles, bocaux, pots cassés ou entiers  
**Bac jaune** : tous les emballages et papiers.

#### • Déchets refusés :

**Bac vert** : objets en terre cuite, vaisselle, faïence, porcelaine, ampoules, néons, miroirs, vitres

**Bac jaune** : les couches culottes, les cassettes audios et vidéos, les bâches en plastique, les papiers et cartons gras ou salis, les mouchoirs, essuie-tout, serviettes hygiéniques... Les objets en plastique (hors emballages). Les cartons bruns et ondulés présentés en dehors du bac.

### → Jours de collectes

**Franceville** - Ordures ménagères : lun - jeu.

• Collecte sélective : mer.

**Coudreaux** - Ordures ménagères : mar - ven.

• Collecte sélective : mer.

**Centre-ville** - Ordures ménagères : mer - sam.

• Collecte sélective : jeu.

**Les Bosquets** - Ordures ménagères : lun - mer - ven - sam.

**Collectifs** - Ordures ménagères : mar - sam.

• Collecte sélective : jeu.

### → Encombrants

#### • Collecte en porte à porte

#### • Déchets acceptés :

Les produits encombrants, qui en raison de leur volume ou de leur poids, ne peuvent être pris en compte par la collecte usuelle des déchets résiduels, provenant de la consommation courante des ménages et devenus hors d'usage, tels que : Meubles et mobiliers divers, literie (matelas, sommier)... **dont le poids n'excède pas 25 kg. Maximum autorisé : 1m3.**

#### • Déchets refusés :

Les encombrants provenant de l'activité industrielle, commerciale ou artisanale (à déposer en déchetterie professionnelle). **La liste détaillée des déchets acceptés et refusés à la collecte des encombrants en porte-à-porte est consultable sur le site du SIETREM.**

#### • Mode de présentation :

Présentation en vrac proprement disposé au même endroit que les ordures ménagères, les jours de collecte des encombrants uniquement. Il est conseillé de les déposer devant chez vous la veille au soir le plus tard possible ou au maximum avant 5 heures le jour de la collecte.

#### • Jours de collecte des encombrants

**Sud-Est** - Dernier lundi du mois

**Les Bosquets** - Dernier mardi du mois

**Nord** - Dernier mercredi du mois

**Sud-Ouest** - Dernier jeudi du mois

### → Déchetteries

Le SIETREM met à disposition des particuliers résidant sur son territoire un réseau de 5 déchetteries (implantées à Croissy-Beaubourg, Chanteloup-en-Brie, Chelles, Noisiel et Saint-Thibault-des-Vignes). Ponctuellement, entre mars et octobre, un service de déchetteries mobiles est proposé à Thorgny-sur-Marne, Dampmart et Courtry.

La plus proche : **Déchetterie de Chelles**

Rue de la Briqueterie - 77500 Chelles



D'octobre à mars :

lun - sam : de 9h00 à 17h00 - dim : de 9h00 à 13h00

D'avril à septembre :

lun au sam : de 9h00 à 18h30 - dim : de 9h00 à 12h30

### → Collecte de textiles

**LE RELAIS** Plusieurs conteneurs **LE RELAIS** sont présents sur la ville. Pour connaître leurs emplacements consulter : [www.lerelais.org/oudonner](http://www.lerelais.org/oudonner)

## **Bienvenue** aux bébés

Balkis HATCHI, le 02/02/2024 • Lilio RICCARDI, le 07/02/2024 • Oussaid ARFAOUI, le 08/02/2024 • Maya MURASAN, le 12/02/2024 • Yamac AKDAMAR, le 14/02/2024 • Aria TANDJIGORA, le 15/02/2024 • Kehlany BORDIN GOUALA, le 17/02/2024 • Anass ABDOU BENAHMED , le 20/02/2024 • Inaya CHAUDHRY, le 20/02/2024 • Waly BATHILY, le 20/02/2024 • Fady BOUBTANE, le 20/02/2024 • Zumra ÇALISKAN, le 21/02/2024 • Elisa KONCA, le 25/02/2024 • Emily SANTOS CINI, le 28/02/2024 •

## **Les jeunes mariés**

Najat AMRAOUI et Mahmoud CHENNINE, le 24/02/2024 •

## **Ils nous** ont quittés

Jean DORÉ, le 01/02/2024 • Jean LISAT, le 03/02/2024 • Yvonne BONNET, veuve THELLIER, le 05/02/2024 • Paulette CORCY, veuve PRIOUX, le 11/02/2024 • Ester HENRIQUES MOTA, veuve DUARTE, le 12/02/2024 • Gérard VIGNEULLE, le 15/02/2024 • Viviane CONNAULT, épouse RICOU, le 18/02/2024 • François BIETH, le 19/02/2024 • Hayatte BENZAÏD, le 19/02/2024 • Lurdes AZEVEDO FONTES DA SI, veuve CANDIDO DASILVA, le 20/02/2024 • Marie-Thérèse LENROUÉ, épouse SAN ANDRÈS, le 22/02/2024 • El Miloud RAMMI, le 30/01/2024 • Caroline MALONGO, épouse KUMEKA, le 31/01/2024 • Mohammed TIANI, le 04/02/2024 •

*La publication d'informations relatives à l'état civil des personnes n'est pas automatique et ne se fait que sur demande expresse des intéressés ou des familles auprès du Guichet Unique.*



## **Cimetières**

### **Nouveaux horaires d'ouverture**

Les portes des cimetières seront ouvertes au public :

du 01 mars au 01 novembre :  
du lundi au vendredi de 08h30 à 18h30  
du samedi au dimanche et jours fériés de 09h00 à 18h00

du 2 novembre au dernier jour de février :  
du lundi au vendredi de 08h30 à 17h00  
du samedi au dimanche et jours fériés de 09h00 à 17h00



# conseil municipal

## Ordre du jour

### du 20 mars 2024

**DEL2024\_03\_016 M** • DENOMINATION DU NOUVEAU CENTRE SOCIAL SIS 30 RUE DE COURTAIS MONTFERMEIL

**DEL2024\_03\_017 M** • ETAT RELATIF AUX INDEMNITES DES ELUS MUNICIPAUX

**DEL2024\_03\_018 M** • FRAIS DE REPRESENTATION ANNUELS DE MONSIEUR LE MAIRE

**DEL2024\_03\_019 M** • MODIFICATION DES AUTORISATIONS DE PROGRAMME ET DES CREDITS DE PAIEMENT

**DEL2024\_03\_020 M** • VOTE DU BUDGET PRIMITIF RELATIF AU BUDGET PRINCIPAL DE L'EXERCICE 2024

**DEL2024\_03\_021 M** • VOTE DU BUDGET PRIMITIF RELATIF AU BUDGET ANNEXE PARKING SOUTERRAIN POUR 2024

**DEL2024\_03\_022 M** • FONCTIONNEMENT DU PARKING SOUTERRAIN - CREATION D'UNE REGIE AUTONOME

**DEL2024\_03\_023 M** • ADOPTION DES TAUX RELATIFS AUX IMPOTS LOCAUX POUR L'ANNEE 2024

**DEL2024\_03\_024 M** • GESTION ACTIVE DE LA DETTE : DELEGATION AU MAIRE POUR LE RECOURS A L'EMPRUNT ET AUX INSTRUMENTS DE COUVERTURE POUR L'ANNEE 2024

**DEL2024\_03\_025 M** • ACCORD DE LA GARANTIE D'EMPRUNT A IMMOBILIERE 3 F CONCERNANT L'OPERATION DE CONSTRUCTION NEUVE DE 25 LOGEMENTS SOCIAUX 31-39 RUE DU LAVOIR A MONTFERMEIL POUR UN MONTANT DE 1 238 000 EUROS

**DEL2024\_03\_026 M** • CONDITIONS D'ADHESION AU GROUPE AGENCE FRANCE LOCALE - OCTROI DE LA GARANTIE A CERTAINS CREANCIERS DE L'AGENCE FRANCE LOCALE

**DEL2024\_03\_027 M** • SUBVENTION ATTRIBUEE AU CCAS POUR L'ANNEE 2024

**DEL2024\_03\_028 M** • DON DU MUSEE DES METIERS- SOCIETE HISTORIQUE «MONTFERMEIL ET SA REGION» DE TROIS ALBUMS CONTENANT AU TOTAL 583 CARTES POSTALES ET PHOTOS AINSI QUE DES REPRODUCTIONS NUMERIQUES

**DEL2024\_03\_029 M** • APPROBATION DU CAHIER DES CHARGES DE L'APPEL A CANDIDATURES POUR L'IMPLANTATION DE FOOD TRUCKS A MONTFERMEIL

**DEL2024\_03\_030** • APPROBATION ET SIGNATURE DE LA CONVENTION DE PARTENARIAT ENTRE LA VILLE DE MONTFERMEIL ET L'ASSOCIATION « LES AMIS NATURALISTES DES COTEAUX D'AVRON » (ANCA) POUR LA GESTION DE LA ZNIEFF PELOUSES DU MOULIN DE MONTFERMEIL

**DEL2024\_03\_031 M** • ADHESION 2024 AU CONSEIL NATIONAL VILLES VILLAGES FLEURIS

**DEL2024\_03\_032 M** • REPRISE DE LA COMPETENCE «CIME-TIERE» PAR LA VILLE DE VILLETANEUSE ET REVISION STATUTAIRE DU SIFUREP

**DEL2024\_03\_033 M** • SUBVENTION DE FONCTIONNEMENT DE LA VILLE DE MONTFERMEIL A L'ASSOCIATION LES PERRIELLES

**DEL2024\_03\_034 M** • SUBVENTION ATTRIBUEE A L'ASSOCIATION DE SAUVEGARDE DU MOULIN DE MONTFERMEIL POUR L'ANNEE 2024

**DEL2024\_03\_035 M** • SUBVENTION ATTRIBUEE A L'ASSOCIATION MONTFERMEIL ET SA REGION - MUSEE DES METIERS POUR L'ANNEE 2024

**DEL2024\_03\_036 M** • SUBVENTION ATTRIBUEE A L'ASSOCIATION ALEGRIA DOS EMIGRANTES POUR L'ANNEE 2024

**DEL2024\_03\_037 M** • SUBVENTION ATTRIBUEE A L'ASSOCIATION MONTFERMEIL CLICHY CULTURE POUR L'ANNEE 2024

**DEL2024\_03\_038** • SUBVENTION ATTRIBUEE A L'AMICALE DES MEDAILLES ET DECORES DU TRAVAIL DE LA SEINE SAINT DENIS (AMDT 93)

**DEL2024\_03\_039** • SUBVENTION ATTRIBUEE A L'ASSOCIATION ADS POUR L'ANNEE 2024

**DEL2024\_03\_040** • SUBVENTION ATTRIBUEE A L'ASSOCIATION POUR LE DON DE SANG BENEVOLE ADSB POUR L'ANNEE 2024

**DEL2024\_03\_041** • SUBVENTION ATTRIBUEE A L'ASSOCIATION HORIZON CANCER POUR L'ANNEE 2024

**DEL2024\_03\_042 M** • SUBVENTION ATTRIBUEE A L'ASSOCIATION «RANDO MONTFERMEIL» POUR L'ANNEE 2024

**DEL2024\_03\_043 M** • SUBVENTION ATTRIBUEE A L'ASSOCIATION «MONTFERMEIL 93 BASKET» POUR L'ANNEE 2024

**DEL2024\_03\_044 M** • SUBVENTION ATTRIBUEE A L'ASSOCIATION «HAPPY BAMBOU» POUR L'ANNEE 2024

**DEL2024\_03\_045 M** • SUBVENTION ATTRIBUEE A L'ASSOCIATION SPORTIVE HOSPITALIERE DE MONTFERMEIL - ASHM - POUR L'ANNEE 2024

**DEL2024\_03\_046 M** • SUBVENTION ATTRIBUEE AU FOOTBALL CLUB MONTFERMEIL - FCM - POUR L'ANNEE 2024

**DEL2024\_03\_047 M** • SUBVENTION ATTRIBUEE A L'ASSOCIATION GYMNASTIQUE MONTFERMEIL - AGM - POUR L'ANNEE 2024

**DEL2024\_03\_048 M** • SUBVENTION ATTRIBUEE A L'ASSOCIATION «MONTFERMEIL HANDBALL» POUR L'ANNEE 2024

**DEL2024\_03\_049 M** • SUBVENTION ATTRIBUEE A L'ASSOCIATION «JIU JITSU BRESILIEN « POUR L'ANNEE 2024

**DEL2024\_03\_050 M** • SUBVENTION ATTRIBUEE A L'ASSOCIATION «JUDO ASSOCIATION MONTFERMEIL» POUR L'ANNEE 2024

**DEL2024\_03\_051 M** • SUBVENTION ATTRIBUEE A L'ASSOCIATION «MONTFERMEIL TENNIS 93» POUR LA MANIFESTATION TOURNOI HANDISPORT 2024

**DEL2024\_03\_052 M** • SUBVENTION ATTRIBUEE A L'ASSOCIATION «MONTFERMEIL ARC CLUB» POUR L'ANNEE 2024

**DEL2024\_03\_053 M** • SUBVENTION ATTRIBUEE A LA COMPAGNIE D'ARC DE MONTFERMEIL POUR L'ANNEE 2024

**DEL2024\_03\_054 M** • SUBVENTION ATTRIBUEE A L'ASSOCIATION «VERTIGE MONTFERMEIL» POUR L'ANNEE 2024

**DEL2024\_03\_055 M** • SUBVENTION ATTRIBUEE A L'ASSOCIATION «BOXING CLUB IRIS MONTFERMEIL» POUR L'ANNEE 2024

**DEL2024\_03\_056 M** • SUBVENTION ATTRIBUEE A L'ASSOCIATION «GYMNASTIQUE VOLONTAIRE MONTFERMEIL» POUR L'ANNEE 2024

**DEL2024\_03\_057 M** • SUBVENTION ATTRIBUEE A L'ASSOCIATION «MONTFERMEIL TENNIS 93» POUR L'ANNEE 2024

**DEL2024\_03\_058** • ATTRIBUTION D'UNE SUBVENTION A L'ASSOCIATION F.N.A.M.E OPEX DANS LE CADRE DU VOYAGE MEMORIEL ORGANISE A MONTE CASSINO DU 16 AU 19 MAI 2024

**DEL2024\_03\_059 M** • ORGANISATION DU VILLAGE D'ETE «CLUB 24» DU 26 AU 28 JUILLET 2024

**DEL2024\_03\_060 M** • DECISIONS PRISES PAR LE MAIRE EN VERTU DE L'ARTICLE L. 2122-22 DU CGCT

**Le prochain Conseil Municipal se tiendra le 23 mai 2024 à 20h.**

**Hôtel de Ville - Salle des mariages.**

**Retrouvez les procès-verbaux des conseils municipaux sur [www.ville-montfermeil.fr](http://www.ville-montfermeil.fr)**

Crises, inflation record, désengagement financier de l'État et décisions gouvernementales successives sur la rémunération des fonctionnaires ont pesé très lourdement sur le budget 2024.

Si la hausse de la rémunération de nos agents est méritée et justifiée, elle a été appliquée sans aucune compensation par l'État et se révèle donc brutale pour nos finances.

Sur les 10 dernières années, du fait de ces facteurs externes, le manque à gagner pour Montfermeil est de près de 30 millions d'euros, soit l'équivalent de 2 groupes scolaires ou de 15 ans de restauration de nos enfants.

Jusqu'à présent, notre bonne gestion nous a permis de résister, de franchir les obstacles et avons même rebaisé la taxe foncière en 2019. Cet effort, nous continuerons à le faire et à l'amplifier et des pistes d'économies futures ont déjà été identifiées.

Pour le budget 2024, un effort remarquable d'économie a été fait par nos agents. Mais, si nous voulons préserver notre épargne et continuer à fournir les services attendus par nos habitants, nous avons été contraints, sans aucune gaieté de cœur, de demander un effort complémentaire en augmentant la taxe foncière: Un taux qui reste sous la moyenne départementale et un effort bien moindre que d'autres villes de taille équivalente.

Malgré ces difficultés, notre engagement pour des services de qualité et pour la préservation de notre patrimoine sera maintenu, à travers un budget ambitieux de 51,3 millions d'€ en fonctionnement et 33,5 millions en investissement.

**Jean Arslan.** Adjoint au Maire en charge des Finances - Budget - Communication - NTIC - Assurances

## IVG dans la constitution : un grand OUI, mais... MONTFERMEIL AUTREMENT

Le 4 mars 2024 est désormais une grande date du combat des femmes pour disposer de leur corps librement. Une écrasante majorité de parlementaires a inscrit dans la Constitution le droit des femmes de procéder à une interruption volontaire de grossesse.

Rappelons que légal ou non, l'avortement a toujours été pratiqué, au péril de la vie des femmes trop souvent.

Mais nous ne saurions nous réjouir de cette avancée sans se mobiliser contre ses limites.

Le **droit** à l'IVG implique que toutes les femmes accèdent dans les délais nécessaires à l'information et aux professionnels compétents sur l'ensemble du territoire.

La **liberté** n'est pas opposable à l'Etat, qui peut donc continuer sa politique de destruction des services publics de santé, d'éducation des couples, en laissant les personnes se

débattre pour trouver une solution.

En plein désert médical, comment accéder dans les délais aux rendez-vous obligatoires ? En ne faisant rien pour sauver la clinique Vauban, second centre en nombre d'IVG en Seine-Saint-Denis, comment rendre effective cette liberté fondamentale ? En appauvrissant les hôpitaux et les associations, comment maintenir suffisamment de centres d'orthogénie ? Comment garantir un égal accès à toutes les méthodes existantes ?

Une liberté ne vaut que par les conditions matérielles de sa mise en œuvre ! Notre combat féministe est indissociable de notre bataille pour les services publics !

Angélique Planet-Ledieu, Christian Brickx  
contact@montfermeilautrement.fr

## MONTFERMEIL CITOYENS

Elle avait 38 ans et était Montfermeilloise. Sa mort abonde le funeste décompte des femmes victimes de féminicides en France. 14 rien que pour le mois de Février 2024 !

Elles étaient de tous les âges, de toutes les régions de France, de toutes les conditions sociales. Comment ne pas être horrifiés par ces crimes perpétrés dans le cadre familial, aujourd'hui tout près de chez nous, dans notre ville, dans notre rue, sur notre palier. Nous sommes tous concernés par ces crimes odieux symptomatiques du climat de violences qui traverse notre société et qui concerne en premier lieu les femmes.

Quelques jours avant le 8 Mars, journée internationale de lutte pour le droit des femmes, la France est devenue le premier

pays au monde à inscrire explicitement dans sa Constitution l'interruption volontaire de grossesse (IVG). Nous pensons aux femmes qui se sont battues pour ce droit, Gisèle Halimi et Simone Veil notamment. Nous finissons ce billet par une pensée pour toutes les Montfermeilloises, nous sommes auprès de vous Mesdames dans le combat pour l'Egalité !

L. Ribeaucourt, F. Kachour et JR Kechaou,  
montfermeilcitoyens@gmail.com

## MONTFERMEIL POUR TOUS

Tribune non communiquée

L'agence Familiale spécialiste de Montfermeil



35 ans d'expériences.  
6 membres à votre écoute.  
850 maisons vendues depuis 2008

43 avenue Vaucanson  
93370 - Montfermeil  
contact@natimmobilier.fr

**ACHAT - VENTE - ESTIMATION - SUCCESSION**  
**01.43.30.15.15**



Exemples de biens à la vente pour le mois de Mars 2024



**Montfermeil**  
65m<sup>2</sup>, 2chambres, 385m<sup>2</sup> de terrain,  
chauffage elec DPE D  
**272 000€\***



**Montfermeil**  
120m<sup>2</sup>, 5 chambres, 647m<sup>2</sup> de terrain,  
chauffage gaz, DPE D  
**375 000€\***



**Montfermeil**  
156m<sup>2</sup>, 4 chambres, 500m<sup>2</sup> de terrain,  
chauffage gaz DPE E  
**437 000€\***



**Montfermeil**  
151m<sup>2</sup>, 5 chambres, 500m<sup>2</sup> de terrain,  
chauffage Gaz DPE D  
**425 000€\***



**Montfermeil**  
145m<sup>2</sup>, 4 chambres, 496m<sup>2</sup> de terrain,  
chauffage gaz, DPE D  
**420 000€\***



**Montfermeil**  
67m<sup>2</sup>, 2 chambres, 125m<sup>2</sup> de terrain,  
chauffage gaz, DPE E  
**229 000€\***



**Montfermeil**  
107m<sup>2</sup>, 3 chambres, 501m<sup>2</sup> de terrain,  
chauffage gaz DPE C  
**344 000€\***



**Montfermeil**  
48m<sup>2</sup> habitable, 2chambres, cour extérieur,  
chauffage elec, DPE F  
**153 000€\***



**Le saviez-vous ?**

Rejoignez-nous sur Instagram !  
Nous partageons des visites de nos maisons à vendre en accéléré !

**@natimmobilier**

Le coin des biens vendus



Vendu par Natimmo en Janvier 2024  
**Montfermeil - Les coudreaux**  
74m<sup>2</sup>, 3 ch, Terrain 262m<sup>2</sup>  
Prix d'affiche : **249 000€\***



Vendu par Natimmo en Janvier 2024  
**Montfermeil - Les coudreaux**  
118m<sup>2</sup>, 2 ch, Terrain 200m<sup>2</sup>  
Prix d'affiche : **298 000€\***



Vendu par Natimmo en Janvier 2024  
**Montfermeil - Arboretum**  
48m<sup>2</sup>, 1 chambre, 2 loggias  
Prix d'affiche : **160 000€\***

**LOCATION - GESTION - ASSURANCE LOYERS IMPAYES**

**01.82.37.01.39**

**Le saviez-vous ?**

" N'oubliez pas de transmettre à vos gestionnaires vos attestations d'assurances !  
Sachez que ce document est obligatoire et doit être transmis chaque année "



**CHELLES - Centre-Ville**  
Appartement F3 - 53m<sup>2</sup>  
Loyer : 1150€ par mois honoraires part loc : 689€  
Dépôt de garantie : 1000€



**COUBRON**  
Appartement F2 - 42,90m<sup>2</sup>  
Loyer : 790€ par mois honoraires part loc : 557,70€  
Dépôt de garantie 660€



**CHELLES - Proche Centre-Ville**  
Maison 5 pièces - 86,4m<sup>2</sup>  
Loyer : 1450€ par mois honoraires part loc : 1123,20€  
Dépôt de garantie 2900€



Retrouvez-nous sur nos sites : [natimmobilier.fr](http://natimmobilier.fr) & [barmimmobilier.fr](http://barmimmobilier.fr)

\*Honoraires à charge vendeur

**BA RM**  
Immobilier

43 avenue Vaucanson,  
93 370 - Montfermeil  
location@barmimmobilier.fr





**PLUS VITE  
PLUS HAUT  
PLUS FORT**

*Ensemble à Montfermeil  
en mode Olympisme*



**SAMEDI  
25 MAI 2024  
DOMAINE FORMIGÉ**

Ouverture des portes à **17H**  
Défilé à **18H30**

