

# BONNE ANNÉE A TOUS !

## DÉMOS

DISPOSITIF D'ÉDUCATION  
MUSICALE ET ORCHESTRALE  
À VOCATION SOCIALE

### L'AVENTURE MUSICALE SE POURSUIT !



#### BUDGET 2026

Chiffres-clés  
et revue des  
grands projets.

#### SOLIDARITÉ

Le Centre Communal  
d'Action Sociale s'est  
installé Villa Simon.

#### JEUNESSE

Le CMEJ  
s'engage contre  
le harcèlement.

# MY ASSISTANCE

## L'AIDE À DOMICILE

**7j/7- 24h/24**  
**Avec vous, chez vous...**

- Aide à l'hygiène et aux repas,
- Garde de nuit, (selon la législation en vigueur),
- Aide à la mobilité,
- Accompagnement
- Travaux ménagers

**50% de crédit**  
selon l'article 199 sexdecies du CGI

Possibilité de financement par le département, dans le cadre de l'ADPA ou de la PCH en mode prestataire, par la CNAV ou différentes caisses de retraite, par la CAF, par différentes mutuelles, ... ne pas hésiter à se renseigner directement auprès de l'agence



Nous intervenons sur  
**LA SEINE-SAINT-DENIS**

216, rue du Général Leclerc  
93110 Rosny-sous-Bois

**01 56 63 09 35**

mail : [myassistance93@myassistance.fr](mailto:myassistance93@myassistance.fr)

**LE VAL DE MARNE**

81, rue Dalayrac  
94120 Fontenay-sous-Bois

**01 55 12 10 02**

mail : [myassistance94@myassistance.fr](mailto:myassistance94@myassistance.fr)

Achat au meilleur prix  
Estimation gratuite

# ATHAN'OR

une affaire en or ! DEPUIS 2011

## BIJOUX OR & ARGENT

## LINGOTS, DÉBRIS D'OR, MONNAIES

## ARGENTERIE, MONTRES

38, av. Jean Jaurès - 93220 GAGNY - En face de la gare  
**09 81 61 94 02 - 06 50 85 62 69**  
**Paiement immédiat** [www.athanorachat.fr](http://www.athanorachat.fr)

# DA SILVA

## ENTREPRISE GÉNÉRALE DE BÂTIMENT

Rui DA SILVA

ZAC de Vaucanson - 4/6, rue Marcel Dassault  
93370 MONTFERMEIL  
☎ 01 43 30 20 06 - Fax : 01 43 32 88 18  
[dasilva.com@wanadoo.fr](mailto:dasilva.com@wanadoo.fr)

# Intermarché

TOUS UNIS CONTRE LA VIE CHÈRE

## Bonne année 2026

Route de Montfermeil  
ZAC, Plain-Champs  
77500 CHELLES  
**01 60 20 90 90**

24h 24h **Le DRIVE**

## Bonne année 2026

Régie publicitaire de la ville  
104, av. Georges Clemenceau, 94360 Bry-sur-Marne, 06 70 21 07 12  
[www.groupecmp.com](http://www.groupecmp.com)

# As des Services

L'esprit libre chez soi et partout ailleurs

## AIDE À DOMICILE

### Entretien du domicile

- Aide aux tâches domestiques : ménage, repassage, nettoyage
- Du linge, lavage des vitres, etc...

### Aide aux repas

- Aide à la préparation et à la prise de repas,
- Portage de repas
- Courses
- etc...

### Autonomie & mobilité

- Aide au lever et au coucher
- Aide à la toilette et à l'hygiène
- Gardes personnelles
- Promenades
- Accompagnement aux rendez-vous extérieurs
- etc...

### Sécurité & Assistance

- Installation de dispositifs d'aide à la mobilité
- Téléassistance, etc.

As des services  
42 avenue des Arts 93370 Montfermeil  
[montfermeil@as-des-services.com](mailto:montfermeil@as-des-services.com)  
[www.as-des-services.com](http://www.as-des-services.com)

**01 45 09 88 51**

**50% de crédit d'impôt**  
AVANCE IMMÉDIATE DU CRÉDIT D'IMPÔT (si éligible)





11

## 4 Vie municipale

## 6 Dans le rétro

## 11 SOLIDARITÉ

Le CCAS installé Villa Simon.

## 12 BUDGET 2026

## 16 ÉDUCATION

Nouvelle sectorisation des collèges pour la rentrée 2026.

## 18 TERRITOIRE

- ECOPOLE devient La Maison du Territoire.
- GPGE : Plan Local de Mobilité.

## 20 JEUNESSE

CMEJ : une BD contre le harcèlement.

## 21 GRAND ANGLE

Dispositif DÉMOS, l'aventure musicale se poursuit...

## 22 SON & LUMIÈRE

Les bénévoles retrouvent la scène.

## 23 CULTURES & CRÉATION

L'Espérance à hauteur d'habitants...

## 26 CULTURE

Exposition Dalila Khezzari : de l'ombre à la lumière

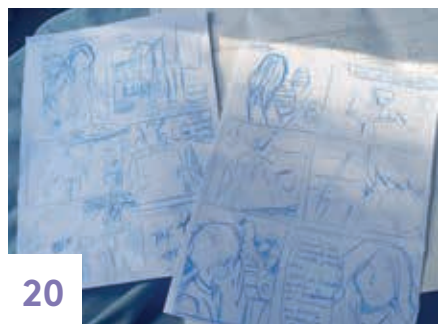
## 28 À venir

## 29 Ville pratique

## 31 Le carnet

## 32 Conseil municipal

## 34 Tribunes libres



20



22



26



## Chers lecteurs,

Tous les mois vous retrouvez ici l'**éditorial** de M. le Maire. Cependant, en raison des élections municipales qui auront lieu en mars 2026 et des règles édictées par le Code électoral, cette rubrique est suspendue durant cette période au titre de la *réserve électorale*.

**Merci de votre compréhension.**



**LA POSTE**

## BOÎTES AUX LETTRES JAUNES : LA POSTE REVOIT SON MAILLAGE NATIONAL.

Depuis le 1er janvier 2025, La Poste a engagé une « rationalisation » de son parc de boîtes aux lettres de rue, avec un objectif annoncé « d'environ une boîte pour 1 000 habitants en moyenne ». Cette évolution s'appuie sur un constat : **le courrier s'effondre depuis vingt ans. Entre 2004 et 2023, le volume annuel a été divisé par quatre (de 19,6 à 4,6 milliards de plis)**, et la baisse se poursuit depuis 2018 à un rythme moyen de 8 % par an.

**Conséquence : de nombreuses boîtes sont très peu utilisées.** Une étude menée par La Poste en novembre 2024 (sur un échantillon de 103 000 boîtes, sur 122 000 au total à l'époque) indique que **64 % reçoivent moins de 5 plis par jour, et 49 % moins de 2 plis**. La Poste explique ainsi cibler en priorité les boîtes régulièrement vides ou vieillissantes.

Dans une réponse officielle publiée au Sénat le 12 juin 2025, le Gouvernement rappelle deux points : aucune norme nationale n'encadre explicitement le maillage des boîtes de rue, mais **chaque retrait doit respecter les exigences du service universel postal (notamment la collecte 6 jours sur 7) ; et, surtout, toute suppression doit se faire en concertation avec le maire de la commune concernée**. La Poste indique par ailleurs vouloir maintenir a minima une boîte par commune (Source : Sénat.fr).



## À MONTFERMEIL...

### SUPPRESSIONS

- Boulevard Hardy
- Boulevard de l'Europe (limite Chelles).

### DÉPLACEMENTS / INSTALLATIONS

- Place des Marguerites (devant le tabac).
- Place Jean Mermoz (photo). Boîte anciennement située devant le collège Picasso et non utilisée.

### + D'INFOS

La Poste fournit sur son site la liste des boîtes aux lettres de rue (BAL), boîtes aux lettres et boîtes aux lettres modulables, présentes en France métropolitaine et dans les DOM, incluant pour chaque BAL l'adresse et les coordonnées de géolocalisation de la BAL. <https://datanova.laposte.fr/datasets/laposte-boiterue>

# ÉLECTIONS MUNICIPALES 2026

## INSCRIPTIONS SUR LES LISTES ÉLECTORALES



Les élections municipales auront lieu les **15 et 22 mars 2026** : vérifiez dès maintenant votre inscription sur les listes électorales de Montfermeil !

### → DATE LIMITE D'INSCRIPTION :

- 6 février 2026 en mairie
- 4 février 2026 en ligne

### → QUI PEUT S'INSCRIRE ?

Toute personne majeure disposant du droit de vote et ayant un lien avec la commune (domicile, contribuable, gérant de société). Citoyens de l'UE : vous pouvez aussi participer aux élections locales !

### → COMMENT ?

- En ligne : via le téléservice
- En mairie : au Guichet unique, sans rendez-vous

### → PLUS D'INFORMATIONS :

- <https://www.ville-montfermeil.fr/elections-municipales>
- <https://www.service-public.gouv.fr/particuliers/vosdroits/R16396>

# LA OÙ JE VIS, J'AGIS ! JE PARTICIPE !

## N'oubliez pas les prochains

## Conseils de QUARTIERS



À CETTE OCCASION, VENEZ PARTAGER  
LA GALETTE DES ROIS AVEC VOS ADJOINTS  
DE QUARTIER ET L'ÉQUIPE MUNICIPALE.

### FRANCEVILLE

**Samedi 24 janvier**

À partir de 10h  
**Salle des fêtes  
de Franceville**

- Place des Marguerites

### CENTRE-VILLE

**Samedi 31 janvier**

À partir de 10h  
**Salle Édith Piaf  
Forum L.S Senghor**

- 55-63 Bd Bague

### LES COUDREAUX

**Samedi 7 février**

À partir de 10h  
**Salle Jules-Verne**

- 11-13, av du  
Général-Morin



# DANS LE RÉTRO



22  
NOV.

## • BROCANTES de Noël

Le gymnase Colette-Besson accueillait pléiade de jouets vintage, consoles rétro, articles de puériculture et trésors inattendus. Exposants, visiteurs, familles... chacun a contribué à donner une seconde vie aux objets tout en partageant un agréable moment. Un immense merci à tous pour cette superbe édition !



## • VERNISSAGE de l'exposition de l'association CONTRASTES

26  
NOV.

L'association **Contrastes** vous a présenté du 24 novembre au 15 décembre dernier son exposition annuelle autour d'un thème commun : **le portrait**.

Bravo aux artistes : Marie Boisson, Brigitte Cherié, Lydia Dupuis, Geneviève Elliot Moretto, Denise Girault, Reine Marie Gois, Irène Gattegno, Nicole Guinard, Danielle Guerlus, Nelly Mettelini, Claudine Roques.



Scannez-moi  
pour voir  
l'EXPOSITION !





5  
DÉC.

## • MARCHÉ de Noël à l'EHPAD Docteur Gaston et Paule Simon d'ARPAVIE

Résidents, familles et partenaires ont célébré le traditionnel marché de Noël autour d'un après-midi festif.

Au programme : stands variés, animations et dégustations !  
Le CCAS était également présent pour accompagner plusieurs seniors et leur permettre de profiter pleinement de ce moment.  
Un grand merci à toutes les équipes et aux participants pour ce bel après-midi !



6-7  
DÉC.

## • MARCHÉ de Noël et des Arts créatifs



Scannez-moi  
pour voir plus  
de PHOTOS!

Ambiance magique sur le Marché de Noël et des Arts créatifs. Vous étiez nombreux, deux jours durant à venir célébrer Noël avant l'heure... Lumières scintillantes, artisans passionnés, douceurs gourmandes et la présence du Père Noël... Un immense merci à tous les visiteurs, ainsi qu'aux artisans et commerçants qui ont fait briller cet événement de mille feux !







6  
DÉC.

## • Musique sacrée dans le Naples baroque. Concert lyrique en l'Église Saint-Pierre Saint-Paul



Scannez-moi  
pour voir plus  
de PHOTOS!



Merci à tous d'être venus partager ce moment suspendu au cœur de la musique sacrée napolitaine.

Le ténor Marco Angioloni et son ensemble **Il Groviglio** ont illuminé l'église Saint-Pierre Saint-Paul avec un concert d'une rare intensité. Un voyage musical plein de grâce, d'énergie et d'émotion ! Bravo aux artistes et merci au public pour cette soirée magnifique !



8  
DÉC.

## • FORUM Emploi | Spécial entreprises engagées dans la transition écologique

En recherche de formation, d'un emploi ou d'une reconversion ? De nombreuses entreprises et centres de formation du territoire étaient présents au Forum Léopold S. Senghor pour vous renseigner et vous guider : RATP, E. Leclerc, Adecco, SEPUR, Police Nationale, Halage, Mairie de Monfermeil, YNOV Campus, CFA Noisy-le-Grand, CFA 0 carbone (entre autres). Plus de 300 opportunités : emploi, alternance, apprentissage, insertion, formation vous étaient proposées.







12  
DÉC

**NOUVEAU**

## • La Maison de santé Les Cerisiers inaugurée !

Pensée pour répondre aux besoins des patients, cette nouvelle structure, ayant reçu le soutien de l'Agence Régionale de Santé, de la Région Île-de-France et de la Ville, vise à faciliter le parcours de soins à Montfermeil et sur le territoire. Ce nouvel établissement réunit des médecins généralistes, dont les Dr Aydin et Bakirli, ainsi que de nombreux professionnels de santé et spécialistes : chirurgiens, chirurgiens urologues, orthophonistes, infirmiers, psychopraticiens, ostéopathe...

→ **MAISON DE SANTÉ PLURIDISCIPLINAIRE Les Cerisiers - 13-15 rue du Général de Gaulle.**



Cette inauguration s'est tenue en présence de M. Yann de Kerguenec, Directeur adjoint de la délégation départementale de Seine-Saint-Denis de l'Agence Régionale de Santé, de M. Geoffrey Carvalhinho, conseiller régional d'Île-de-France, et de Mme Le Cardinal, représentante de la CPAM.



15  
DÉC.

## • DÉMOS, remise officielle des instruments aux apprentis musiciens...



Scannez-moi  
pour voir plus  
de PHOTOS!

Les enfants du programme Démos ont vécu une étape clé de leur aventure musicale : la remise officielle des instruments qui les accompagneront pour les 3 ans à venir. Entourés de leurs parents, encadrantes, professeures de musique et des partenaires, chaque enfant s'est vu confier son instrument personnel, symbole du début concret de son parcours au sein de l'orchestre.

**Lire notre article et voir le reportage dans la rubrique  
GRAND ANGLE p.21**



# AGORA, ESPACE J, SERVICES ENFANCE, SPORTS & JEUNESSE, MÉDIALUDOTHÈQUE...

## TOUS ONT FÊTÉS NOËL !

Retrouvez tous ces moments et bien d'autres  
sur nos réseaux      



### ESPACE J

Les jeunes ont décorés les vitrines des commerçants.



### MÉDIALUDOTHÈQUE

Spectacle de Noël.



### STAGES SPORTIFS

Roller & hoverboard  
M comme ?...



### ENFANCE JEUNESSE

Spectacle  
« La Nona »



### ENFANCE - JEUNESSE

Loto de Noël à l'accueil  
de loisirs Hergé.



### AGORA

Atelier cuisine  
buche de Noël.



## • POINTS DE COLLECTE DES SAPINS •

→ La collecte des sapins aura lieu jusqu'au 30 janvier 2026.

Pour être valorisables, les arbres doivent bien sûr être uniquement naturels, sans fausse neige ni peinture.

### 7 POINTS DE COLLECTE SONT MIS EN PLACE :

- Place Ampère aux Coudreaux • Espace Léopold S. Senghor (parking) • Place de Marguerites (côté école H. Wallon)
- Parking de l'Église • Parking du Gymnase C. Besson • Parking du Parc Jousseau (Moulin) • Parking en contrebas de l'Arboretum, rue de la Fontaine Jean Valjean

**À NOTER :** Pour les plus de 65 ans, ou les personnes à mobilité réduite, il est possible de convenir d'une date de collecte en porte à porte en contactant le service Environnement **01 41 70 70 42**.





**NOUVEAU**

**le CCAS**

**Installé Villa Simon**

**NOUVELLE  
ADRESSE**

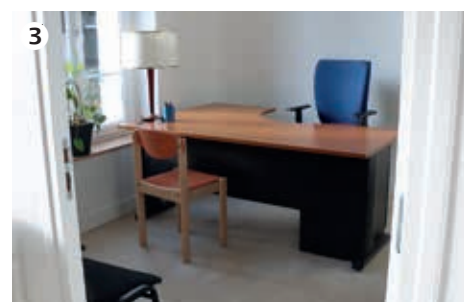
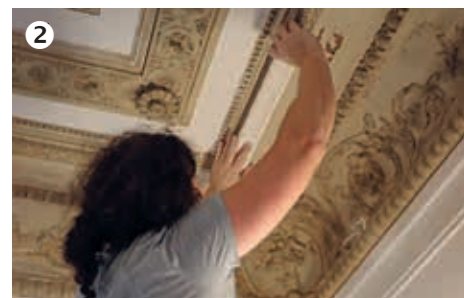
15-17 Place  
Jean Mermoz

Le 24 novembre dernier, le CCAS a posé ses cartons Villa Simon. Un emménagement bienvenu et apprécié qui coche de nombreuses cases : qualité d'accueil accrue, dimension patrimoniale et réaménagement d'un jardin remarquable qui prendra toute sa dimension aux prochains beaux jours...

**C'**est confortable, aéré, spacieux et l'on s'y sent bien... Tant pour les usagers que pour les agents de la ville, le changement se voit et les premiers retours sont positifs : une « maison de maître » (autrefois propriété de la famille des Docteurs Gaston et Paule Simon) plus chaleureuse, mieux isolée et lumineuse, dont le charme et le cachet (verrière, parquet, cheminées sans oublier le grand jardin...) vous marquent dès les premières visites. Et surtout, un vrai gain en termes de qualité de vie au travail et d'accueil des usagers avec, entre autres, la création d'un bureau d'entretien individuel qui favorise la liberté de parole dans un environnement éthique et sécurisé.

Des améliorations (déjà prévues en amont) concernant l'accessibilité du site sont annoncées à très court terme : **rampe d'accès pour l'escalier, allée en dur plutôt qu'en gravillons, et éclairage renforcé.** Un parking est déjà disponible juste devant la maison.

Belle surprise, la dimension patrimoniale du projet suscite la curiosité et renforce le sentiment d'appartenance : cela donne envie d'en savoir plus sur l'histoire locale tout en préservant la mémoire du lieu, nous confiera-t-on. Tandis que la perspective d'ateliers et de temps conviviaux dans le jardin au printemps prochain donne déjà des idées à certains. La Villa Simon semble destinée à un bel avenir, d'ores et déjà perçue comme un lieu plus proche et plus humain, au service des Montfermeillois.

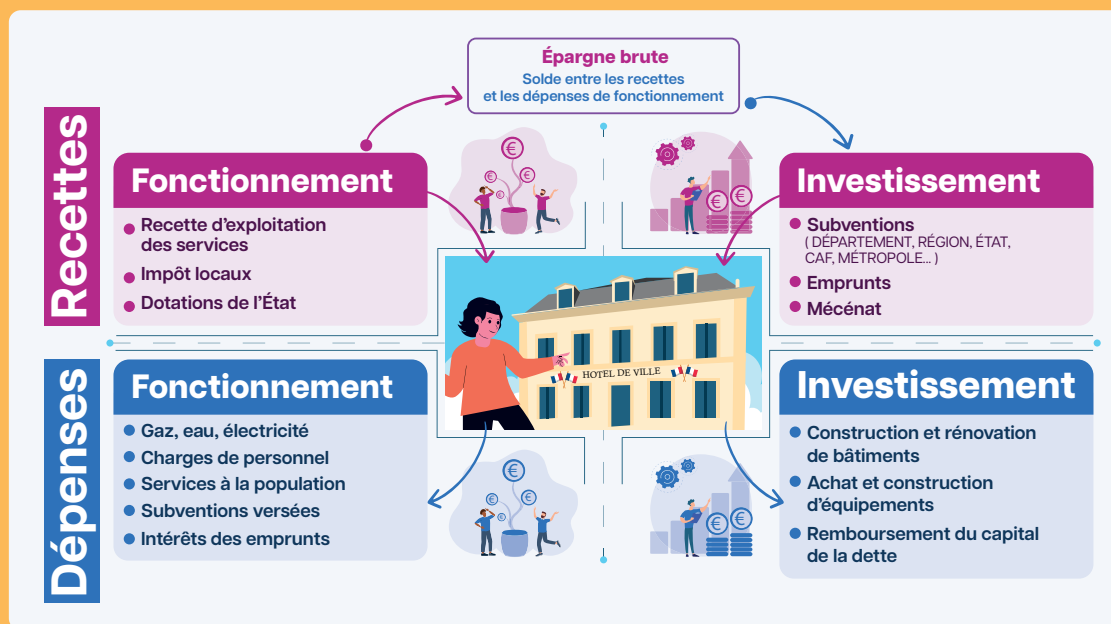


- ❶ Décembre 2025. Inscriptions aux activités.
- ❷ Rénovation des staffs (ornements en plâtres) du plafond ancien de la grande salle de réunion
- ❸ NOUVEAU : Le bureau dédié aux entretiens individuels.
- ❹ Vue des alentours et du jardin depuis l'étage.
- ❺ Façade arrière vue du jardin en cours de réaménagement.

# BUDGET 2026

L'adoption du budget constitue l'un des actes les plus importants de la vie municipale. Il définit les priorités de la ville et les moyens alloués pour répondre aux besoins de ses habitants. C'est un acte financier qui traduit en chiffres les choix stratégiques faits par la municipalité pour accompagner le développement de la Ville.

## LA STRUCTURE D'UN BUDGET



### • Un vote dans un contexte national incertain

Le budget 2026 s'inscrit, de nouveau cette année, dans un contexte d'incertitude nationale, où l'état sur les dépenses publiques ne cesse de se resserrer. Le projet de Loi de Finances 2026 s'inscrira inmanquablement dans cette logique, avec des contraintes budgétaires qui appellent à une vigilance renforcée sur les budgets des collectivités locales.

### • L'épargne et l'autofinancement : un équilibre important à préserver

L'épargne d'une ville, un peu comme dans un foyer, est l'argent qu'il reste une fois que toutes les dépenses du quotidien sont payées. Plus cette épargne est importante et plus cela témoigne d'une

Le budget 2026 de notre ville est, par conséquent, proposé avec des hypothèses prudentes et sera ajusté en cours d'année, selon les évolutions du cadre national. Pour autant, malgré ce contexte national, une gestion souple et réactive permet à la Ville de Montfermeil de poursuivre la mise en œuvre de politiques publiques au bénéfice des habitants et du développement de la Ville, tout en garantissant les équilibres fondamentaux du budget, conditions de notre capacité à poursuivre nos investissements.

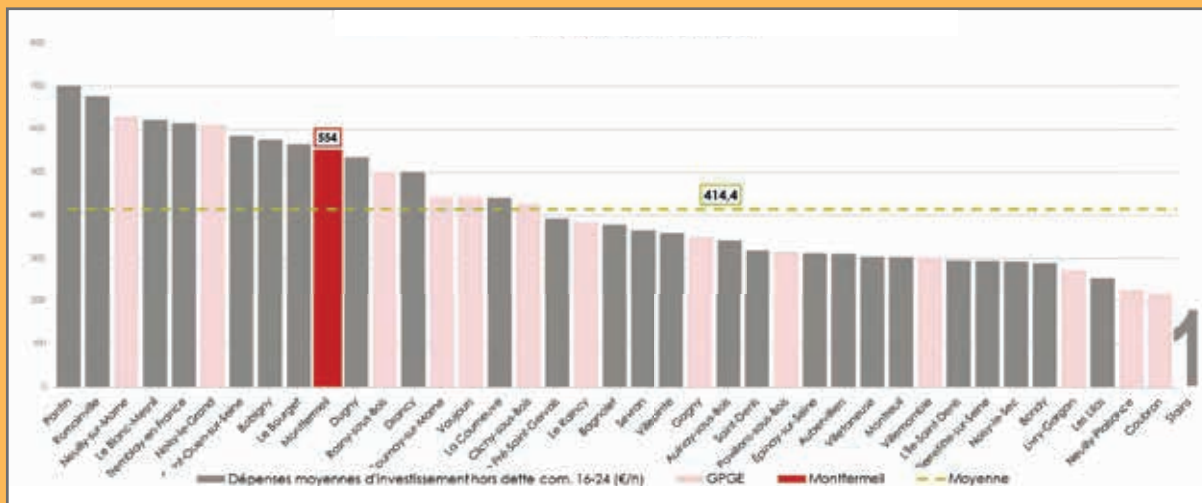
gestion rigoureuse. L'épargne vient contribuer à l'autofinancement, c'est à dire à la capacité d'une ville à financer ses investissements uniquement grâce à ses propres ressources, avec une recherche systématique de subventions et éventuellement un recours raisonnable à l'emprunt.



## LES CHIFFRES CLÉS

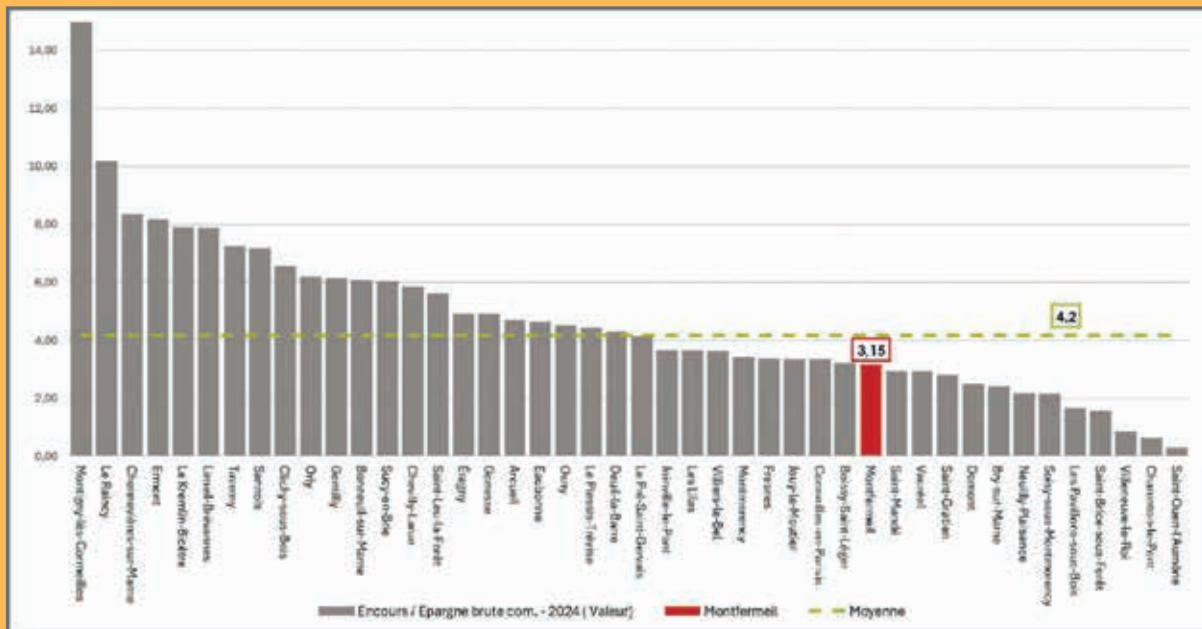
**53 millions € en fonctionnement**

27,9 millions € en investissement



Dépenses moyennes d'investissement hors dette 2016-2024 (€/h INSEE)

Échantillon : 40 communes du 93



### Capacité de désendettement 2024 (en nombre d'années)

Échantillon : 44 communes entre 15 000 et 30 000 hab. (Dep : 93, 94, 95)

# QUELS SONT LES GRANDS PROJETS

Le budget 2026 prévoit 27,9 millions d'euros de dépenses d'investissement.

Ce budget financera des opérations d'équipements, qui pour certains s'étaleront sur plusieurs années en raison de leur complexité (études techniques, recherche de tous les financements...) et du temps nécessaire à leur réalisation (projets bâtimentaires, voiries, aménagement...).

## → ESPACES PUBLICS, VOIRIE & ESPACES VERTS



- **Aménagement du Parc de la Pelouse - Villa Simon**

Après la rénovation du bâtiment de la Villa Simon qui accueille désormais des services municipaux ouverts à la population (CCAS en particulier),

il est désormais prévu l'aménagement des espaces verts intégrant des zones de productions nourricières. Il sera ouvert au public et servira de support à divers programmes dédiés à la biodiversité.



- **Requalification de la rue des Moulins**

La rue des Moulins, de la Sente Albouy au Moulin du Sempin, sera requalifiée avec une voie en zone de rencontre (piétons, cyclistes, automobilistes).

Ce projet intègre également l'agrandissement du Nouveau Cimetière et la création d'une nouvelle voie reliant la rue des Moulins et la rue du Lavoir le long du Nouveau Cimetière où il est prévu la création de 73 places de stationnements, dont des places PMR.

Il est également prévu la création de 36 places de stationnement autour du Moulin du Sempin, permettant ainsi un accès facilité, notamment pour le Parc Jean-Pierre Jousseume.



- **Aménagement du carrefour de l'avenue des Mésanges / le chemin du Clos Roger**

L'objectif de ces aménagements est de créer un carrefour sécurisé dans

un premier temps pour les piétons, pour faciliter le croisement des bus et autres usagers de la route.

Dans un second temps, il est prévu un aménagement paysagé avec la création d'une aire de jeux et d'un espace sportif, la plantation de variétés potagères et de fruitiers.



- **Requalification de l'avenue Daniel Perdrigé**

Ce projet qui débutera en 2026 répondra à la fois aux besoins de rénovation des éléments structurants

de la chaussée, des trottoirs et autres éléments inhérents, tels que les bordures et les caniveaux de l'avenue, mais aussi à l'aménagement des espaces paysagers, en y intégrant deux pistes cyclables unidirectionnelles. Ces travaux se dérouleront sur 18 mois et seront réalisés par tronçons sur une durée d'environ 4 mois par tronçon.



- **Création d'un square en centre-ville**

Il est prévu la création d'un square situé au 32 rue Paul Bert grâce à la démolition de la Maison de Ville.

L'aménagement d'un espace vert comprenant des jeux pour enfants permettra également le passage des piétons pour rejoindre la rue Caroline Aigle et la rue de la Tuilerie.



# ETS D'INVESTISSEMENT EN 2026 ?

## → ÉQUIPEMENTS PUBLICS



### ● Rénovation de l'Hôtel de ville

L'Hôtel de Ville fera l'objet de travaux de sécurisation et de rénovation énergétique. Ces interventions s'inscrivent dans la continuité des

actions déjà menées sur d'autres bâtiments publics pour améliorer leur performance énergétique.

Elles permettront non seulement de renforcer la sécurité et le confort des usagers, mais aussi de réduire durablement la consommation d'énergie et les coûts de fonctionnement de l'équipement.



### ● Travaux de confort d'été de la salle de danse

Des travaux de confort d'été seront réalisés dans la salle de danse afin d'améliorer les conditions d'accueil des pratiquants durant

les périodes de forte chaleur. Ces aménagements viseront à mieux réguler la température intérieure, à renforcer la ventilation et à garantir un environnement plus agréable et sécurisé pour les usagers, tout en contribuant à une utilisation plus efficace du bâtiment tout au long de l'année.



### ● Réaménagement de la Halle des Coudreaux

Des travaux d'embellissement sont prévus pour améliorer l'attractivité du marché. Cela passera notamment par la réfection des stands,

l'agrandissement du local des poubelles, la rénovation des sanitaires, un nouvel éclairage et la création de réserves. De plus, il est prévu une mise en œuvre de carrelages muraux sur l'ensemble des stands.



### ● Les équipements scolaires

● **École Paul Eluard maternelle :** Finalisation de l'extension de l'école avec la rénovation énergétique du bâtiment existant, la création d'une extension (3 salles de classe, une salle

polyvalente, un dortoir, une bibliothèque et un bureau de direction Centre de loisirs) et la requalification de la cour oasis.

### ● Études de programmation



● **École élémentaire Paul Eluard :** la rénovation énergétique de l'école permettra une amélioration du confort des élèves et du personnel tout en réduisant la consommation d'énergie du bâtiment.



● **Écoles élémentaires Jules Ferry et Henri Wallon, école maternelle Jules Ferry :** compte tenu du sinistre ayant touché l'école maternelle Jules Ferry et les procédures judiciaires en cours, une étude viendra évaluer

les possibilités pour sa reconstruction sur le terrain de jeu de boules actuel et son insertion avec les écoles élémentaires Jules Ferry et Henri Wallon.



● **École élémentaire André Champy :** Une étude programmatique est en cours afin de redonner toute la fonctionnalité et la rénovation énergétique nécessaires, comme l'agrandissement et l'aménagement

de la cour et d'une salle polyvalente en profitant de la maîtrise foncière réalisée autour.



### ● Création d'une salle de musculation au complexe sportif Henri Vidal

Des travaux d'extension du gymnase Henri Vidal ont débuté dans le but de créer une salle de musculation avec

deux salles distinctes (musculation CrossFit et salle de Fitness). Cela bénéficiera notamment aux associations sportives de la Ville.

Le Conseil Départemental de la Seine-Saint-Denis, en lien avec les Villes de Clichy-sous-Bois, Gagny et Montfermeil, mais également avec l'Éducation nationale et les représentants de parents d'élèves, a engagé des discussions en vue d'une nouvelle sectorisation pour une partie des élèves des 3 villes dès la rentrée scolaire de septembre 2026. Quelques explications.

# Collèges

## Vers une nouvelle sectorisation...



Pablo Picasso  
Montfermeil



Jean Jaurès  
Montfermeil



Romain Rolland  
Clichy-sous-Bois



Pablo Neruda  
Gagny

*De multiples discussions entre les Villes et le Conseil Départemental depuis de nombreuses années.*

**A**u début des années 2000, à l'aube d'une période de mutation pour la Ville de Montfermeil et la Résidence des Bosquets, la construction d'un troisième collège à Montfermeil a été évoquée par la Ville qui disposait de terrains libres avec les délaissés du projet abandonné de l'autoroute A87.

Le Conseil Départemental, à cette période, n'a pas retenu l'idée d'un troisième collège à Montfermeil, prévoyant plutôt de construire cet équipement à Coubron afin de desservir un bassin de vie plus large (intéressant Vaujours et Montfermeil). Dans cette optique, le Département avait notamment cofinancé des équipements publics à Coubron (infrastructure sportive polyvalente) afin d'accompagner l'arrivée du nouvel équipement.

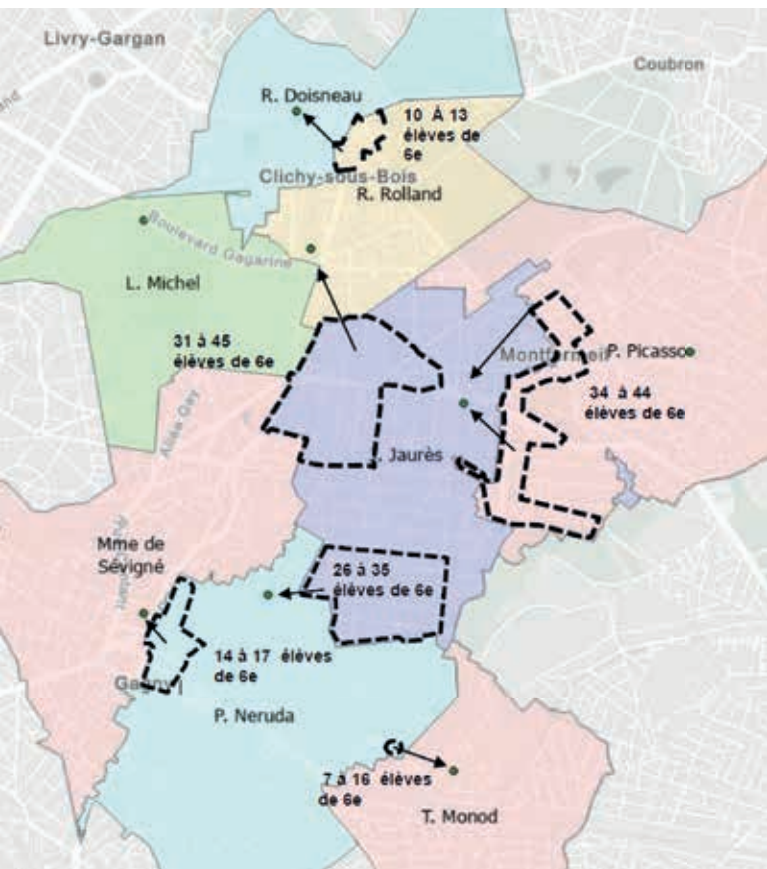
Cependant, il y a une dizaine d'années, une nouvelle majorité municipale s'installant à Coubron adressa un courrier au Président du Conseil départemental, lui signifiant l'impossibilité pour sa ville d'accueillir un collège du fait que la Ville n'était propriétaire « d'aucun terrain susceptible de pouvoir accueillir une telle structure ».

Dès lors, le Maire de Coubron proposait au Département d'envisager la possibilité « d'une structure interdépartementale avec les communes voisines de Seine-et-Marne » (Chelles et Courtry).

Devant cet état de fait, Montfermeil pris attache avec la Ville de Gagny pour évoquer la possibilité d'accueillir quelques collégiens Montfermeillois sur le Collège Pablo Neruda situé à proximité immédiate de Franceville à l'extrémité de l'Avenue des Chèvrefeuilles. La Ville de Gagny était d'autant plus acquise à ce principe qu'elle se trouvait en discussion avec le Département pour la construction dans le sud de Gagny, à proximité de Neuilly-sur-Marne et Villemomble pour un nouveau collège. Ceci permettant de repositionner les collégiens Gabiniens habitant le sud de la ville, et à ce jour accueillis à Pablo Neruda, de rejoindre alors ce nouveau collège, libérant ainsi des places.

**Cette piste sérieuse de travail n'a pu prospérer et un terrain a été demandé à la Ville de Montfermeil. Le seul terrain envisageable en lisière de la Résidence des Bosquets était néanmoins grevé de contraintes techniques et (par courrier en date du 2 août 2023) n'a pas été retenu par le Département.**





Proposition de schéma de principe du Département.

Source : Conseil départemental de la Seine-Saint-Denis.

## Les solutions envisagées par le Conseil Départemental

Alors que le Conseil départemental a indiqué son souhait de revoir la sectorisation des collèges en Seine-Saint-Denis, notamment pour les villes de Montfermeil, Clichy-sous-Bois et Gagny, ce dernier a commandé une étude démographique en 2024 afin d'anticiper les besoins futurs et pouvoir adapter sa nouvelle sectorisation.

**En effet, le Département raisonne par bassin de vie incluant ces trois villes, leur offrant, légitimement, plus de flexibilité.**

À l'initiative du Département, plusieurs réunions de concertation ont été organisées, incluant les Maires, les Conseillers départementaux, l'Éducation nationale, les directions et professeurs des collèges concernés, ainsi que les représentants de parents d'élèves.

Dans une première proposition, afin d'absorber les sureffectifs dans les collèges de Montfermeil, le Département indiquait la possibilité d'envoyer les collégiens de la Résidence des Bosquets vers le collège Romain Rolland de Clichy-sous-Bois.

Du fait de multiples réticences, exprimées à propos notamment de la question de la mixité sociale, tant de la part des parents d'élèves que des enseignants et des élus des villes concernées, le Département a finalement, en décembre 2025, fait la proposition d'une nouvelle sectorisation :

- **De P.Picasso vers J.Jaurès** : Une partie du secteur Est Montfermeil (l'Arboretum, Les Coteaux, Bois des Ormes).
- **De J.Jaurès vers R.Rolland (Clichy-sous-Bois)** : Quartier des Sept-Îles et quelques rues pavillonnaires du quartier de Franceville.
- **De J.Jaurès vers P.Neruda (Gagny)** : Sud de Montfermeil, quartier Les Fleurs.
- À Montfermeil, les élèves de la Résidence des Bosquets resteront répartis entre les collèges Picasso et Jaurès, avec des ajustements entre ces deux collèges pour équilibrer les effectifs.

## AUTRE PISTE PROPOSÉE...

Le 9 octobre 2025, le Maire de Montfermeil a rencontré le Président du Conseil Départemental de Seine-et-Marne et le maire de Chelles. Lors de cette rencontre, il a été évoqué par le Maire de Montfermeil la solution de scolariser des jeunes du quartier des Coudreaux au collège Corot à Chelles, qui dispose d'environ 200 places disponibles, en plus des 500 élèves présents actuellement.

Suite à cette proposition de la Ville de Montfermeil, un accord de principe a été obtenu du Maire de Chelles et du Département de Seine-et-Marne. Par ailleurs, le Vice-Président du Conseil Départemental de la Seine-Saint-Denis, en charge des Collèges, a également été informé et a indiqué au Maire de Montfermeil que cette hypothèse sera bien étudiée.

## PRÉCISIONS SUR L'AFFECTATION AU LYCÉE.

**L'affectation au lycée dépend du domicile légal et non du collège fréquenté.** Les élèves concernés par une nouvelle affectation au collège continueront donc d'être affectés aux lycées Albert Schweitzer au Raincy ou Gustave Eiffel à Gagny.

## SITUATION PRÉOCCUPANTE DU COLLÈGE JEAN JAURÈS.

Alors que l'état du bâti du collège Jean Jaurès à Montfermeil continuait à se dégrader sérieusement, rendant l'utilisation des salles de classe difficiles pour le corps enseignant, le Maire de Montfermeil alertait par courrier le Président du Conseil départemental le 19 juillet 2019, sur la nécessité de résoudre définitivement les problèmes techniques récurrents du collège par sa destruction partielle — voire même totale — et donc d'envisager une reconstruction adaptée aux usages des élèves et professeurs.

Si le scénario de la destruction/reconstruction de Jean Jaurès pour obtenir enfin toutes les garanties en termes de fonctionnalité et de pérennité de la qualité du bâti n'a finalement pas été retenu, **de très importants travaux de restructuration et de reconstruction partielle ont été décidés et sont en cours.** Nous nous en réjouissons tout de même. Le Collège Pablo Picasso devrait également bénéficier de travaux conséquents.



Source : Bouygues Bâtiment Île-de-France.

Vues d'architecte du projet de restructuration et de reconstruction du collège Jean Jaurès. Début des travaux : octobre 2025, livraison : rentrée 2027.

# TERRITOIRE



## NOUVEAU Ecopole devient La Maison du Territoire.

La Maison du Territoire au « DÉFI » de l'intercommunalité...

En changeant de nom, la structure réaffirme son rôle auprès

des habitants des 14 communes de l'intercommunalité. L'adresse, les équipes qui vous accueillent et les services essentiels restent inchangés.

### Les services que vous trouvez à La Maison du Territoire

La Maison du Territoire est votre adresse pour être accompagné dans vos démarches.

#### → Chercher un emploi ou une formation

- **La Mission Locale de la Dhuis** : pour accompagner les jeunes de 16 à 25 ans dans leurs projets d'emploi, de formation et d'insertion sociale.
- **L'Agence Locale d'Insertion (ALI)** : pour vous aider dans votre parcours professionnel et vers un retour à l'emploi durable.
- **La Clause Sociale d'Insertion** : pour faciliter l'accès à l'emploi via des marchés publics de notre territoire.

#### → Apprendre ou améliorer votre Français

- **La Plateforme Linguistique** : pour des cours et un accompagnement dans l'apprentissage ou le perfectionnement de la langue française.

#### → Poser vos questions juridiques

- **La Maison de Justice et du Droit (MJD)** : pour obtenir des informations, des conseils ou une aide gratuite et confidentielle sur toutes vos questions de droit.

+ D'INFOS

### La Maison du Territoire

- 12 bis allée Romain Rolland  
93390 Clichy-sous-Bois
- ☎ 01 41 70 32 80
- [www.grandparisgrandest.fr](http://www.grandparisgrandest.fr)





## Plan Local de Mobilité

Depuis le 16 décembre dernier, Grand Paris Grand Est est doté d'un nouveau plan pour faciliter les déplacements sur l'ensemble de son territoire et pour ses habitants. En misant sur une approche globale, il vise à répondre aux besoins de tous, en tenant compte de la qualité de vie et des enjeux environnementaux sur le territoire.

### Une démarche participative

Grand Paris Grand Est a souhaité construire ce plan « sur mesure » avec la contribution des habitants, entreprises, associations et institutions. Ainsi, de nombreux ateliers participatifs, enquêtes et consultations électroniques ont permis de recueillir les attentes spécifiques des 14 communes du territoire.

### Un plan pour répondre aux enjeux de mobilité du territoire

Le PLM repose sur plusieurs ambitions :

- **Améliorer l'accessibilité** : faciliter les déplacements pour tous les habitants, en particulier les personnes à mobilité réduite.
- **Favoriser les déplacements doux** : encourager l'utilisation des transports en commun, du vélo et de la marche à pied.
- **Planifier les politiques de mobilité** : mettre en cohérence les différents modes de transport pour une mobilité plus fluide.
- **Innover** : explorer de nouvelles solutions de mobilité comme le covoiturage, les transports à la demande ou les véhicules électriques.
- **Traiter les problématiques de stationnement** : trouver des solutions adaptées pour améliorer la circulation et la qualité de vie.

- **Développer la logistique urbaine** : optimiser les livraisons et réduire l'impact environnemental du transport de marchandises.

### Un plan en synergie avec les autres projets.

Le PLM s'inscrit dans une démarche globale, en cohérence avec les autres grands projets de Grand Paris Grand Est : le **Plan Climat Air Énergie Territorial (PCAET)** : pour réduire l'empreinte carbone des transports, ainsi que le **Plan Local d'Urbanisme Intercommunal (PLUi)** : pour aménager le territoire de manière à privilégier les déplacements durables.

Le plan d'action ainsi finalisé constitue une véritable feuille de route pour les années à venir. Les mesures seront progressivement mises en œuvre, avec un suivi régulier afin d'évaluer leur efficacité et d'ajuster les priorités au fil du temps.

Scannez le QR code pour consulter l'approbation du PLM par le Conseil de territoire le 16 décembre 2025.





## Le CMEJ s'engage contre le harcèlement.

**Le harcèlement scolaire : c'est le sujet que les jeunes du Conseil Municipal Enfance Jeunesse ont mis en tête de leurs priorités. Lors d'un atelier de rentrée consacré à leurs idées pour améliorer la Ville, la lutte contre le harcèlement s'est imposée comme une évidence, preuve que cette réalité les touche de près : ils en parlent beaucoup à l'école et disent avoir pu en observer autour d'eux.**

**P**our sensibiliser durablement, ils ont choisi un format accessible et attrayant : **une bande dessinée**. Objectif : créer un support illustré qui puisse trouver sa place dans les bibliothèques scolaires, et parler aux enfants là où des livres sans images auraient sans doute moins d'impact. Le projet a démarré très vite, de façon très concrète : travail en groupe, construction de l'histoire, réalisation d'un **storyboard**...

Face à l'ampleur de la réalisation, une illustratrice professionnelle, Jessica Cabrimol, a été sollicitée pour mettre en forme la version définitive à partir des productions des enfants. Dans cette BD, les jeunes du CMEJ apparaîtront eux-mêmes... sous les traits de super-héros venant en aide aux victimes. Ils ont ainsi été photographiés afin que leurs visages puissent être fidèlement reproduits dans l'album final.

Suite logique de leur action, les jeunes ont suivi une journée de formation avec l'association **La main tendue**, pour se préparer à devenir **Élèves ambassadeurs** dans leurs écoles et collèges afin de savoir mieux repérer, accompagner et signaler les situations de harcèlement. Ainsi, leur engagement se pense, se dessine... et se vit, au plus près des élèves et des jeunes Montfermeillois. Une initiative sur laquelle nous reviendrons...

**1 26 novembre 2025.** Ines présente le projet du CMEJ, lors du Conseil municipal. **2** Atelier d'écriture du scénario de la bande dessinée.

**3** Premier découpage en cases réalisé par l'illustratrice Jessica Cabrimol, en haut de l'image, la version « de travail » des enfants.

**4 17 décembre 2025.** Atelier « Devenir élève ambassadeur contre le harcèlement », avec l'association partenaire **La main tendue**.



15 décembre 2025.  
Cérémonie officielle  
de remise des instruments  
à la nouvelle cohorte  
Montfermeilloise 2026.



*Grâce à DÉMOS, je peux m'exprimer...*

Tobias, 7 ans

## DÉMOS | DISPOSITIF D'ÉDUCATION MUSICALE et ORCHESTRALE à VOCATION SOCIALE

*L'aventure musicale (et humaine) se poursuit !*

Créé et coordonné par la Philharmonie de Paris depuis 2010, ce dispositif national innovant s'adresse aux enfants de 7 à 12 ans issus des quartiers prioritaires et des zones rurales éloignées des structures d'enseignements artistiques. Il permet à des groupes d'une quinzaine d'enfants d'apprendre un instrument et d'intégrer le grand orchestre DÉMOS durant trois ans. Montfermeil, qui a rejoint DÉMOS en 2019, s'apprête à vivre avec eux une troisième aventure musicale

**L**e 15 décembre dernier au Forum Léopold Sédar Senghor, quinze enfants des écoles de Montfermeil ont reçu leurs instruments sous les encouragements et applaudissements. Ces violons et altos qui leur ont été remis, financés par la région Île-de-France, les suivront durant les trois prochaines années, lors de leurs nombreuses sessions de travail.

Pour favoriser l'enseignement de la musique, l'esprit d'équipe et l'engagement, un véritable cadre d'apprentissage structuré accompagne les jeunes musiciens. Ce projet éducatif et culturel vise à construire un collectif fort qui se réunit deux fois par semaine, encadré par deux animatrices et des intervenants artistiques (instrumentistes, danseurs, chefs de chœur, chefs d'orchestre) qui les accompagnent

## GRAND ANGLE

Retrouvez ici  
le REPORTAGE  
DÉMOS à  
Montfermeil



+ D'INFOS  
<https://demos.philharmoniedeparis.fr/>

également lors des stages, répétitions et concerts en orchestre.

Ce dispositif, dans lequel la ville est engagée depuis 2019, va au-delà du strict apprentissage de la musique : il favorise la concentration, la persévérance, le partage, l'écoute des autres : une véritable école de vie.

À l'issue de cette cohorte de trois ans, les enfants qui décideront de poursuivre leur apprentissage pourront conserver leur instrument.

À travers le reportage de ce GRAND ANGLE découvrez DÉMOS au travers des témoignages d'Anne Céline (Coordinatrice Générale DÉMOS - Philharmonie de Paris), de Joanne et Kahina (services Enfance et jeunesse) et d'Ikram, « ancienne » enfant de DÉMOS.

# La Belle et la Bête

La troupe retrouve la scène !



**A**près avoir célébré ses 30 ans l'an dernier, notre spectacle continue d'émerveiller et d'unir les générations. C'est une véritable expérience de la scène offrant à chacun la chance de se produire devant un public dans des conditions professionnelles.

Cette année, nous accueillons avec enthousiasme plus d'une trentaine de nouveaux membres. La troupe se compose désormais de près de 200 bénévoles dont de nombreuses familles, avec pour certaines d'entre elles trois générations représentées.

Le Son et Lumière c'est aussi, un atelier couture, où nos couturières émérites œuvrent à la création des costumes et toute une équipe passionnée qui vous accompagne tout au long de l'année lors des répétitions et jusqu'aux jours J.

## VOUS SOUHAITEZ FAIRE PARTIE DE CETTE AVENTURE ?

Que vous soyez novice ou expérimenté, votre talent a sa place parmi nous, que vous soyez seul(e), entre amis ou en famille ! Pour vous inscrire ou pour toute demande d'information, contactez-nous :

[son-lumiere@ville-montfermeil.fr](mailto:son-lumiere@ville-montfermeil.fr) ☎ 01 41 70 79 25



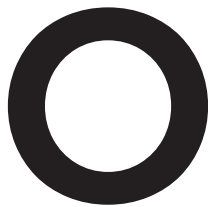
↑ 28 novembre 2025. Comme chaque année, la Soirée des bénévoles du Son & lumière marque le lancement des préparatifs pour les représentations du mois de juin prochain.





## *L'Espérance, à hauteur d'habitants.*

Défilé 2023.



n pourrait penser que l'Espérance appartient aux grands destins. À celles et ceux dont les noms s'inscrivent dans les livres d'histoire, parce qu'ils ont tenu tête, rassemblé, réparé, tels Rosa Parks, Nelson Mandela ou encore Simone Veil...

Mais l'Espérance est aussi une force discrète, qui peut trouver sa source dans le quotidien, à travers des gestes modestes : un *Bonjour* qu'on n'oublie pas, une main tendue, un talent qu'on ose montrer, une place qu'on s'autorise à prendre. Elle est là, présente, dans la patience de celles et ceux qui, jour après jour, face à un quotidien parfois difficile, continuent à avancer, à (re)construire, à (re)créer du lien...

À Montfermeil, cette espérance a finalement pris la forme inattendue d'un défilé de mode, né il y a 20 ans au sortir des émeutes de l'automne 2005. Au moment où il fallait rassembler, apaiser, retisser le lien collectif justement. Le *Défilé des Cultures* s'est immédiatement imposé comme un rendez-vous populaire mais aussi symbolique. Sur le podium, ce ne sont pas seulement des tissus, des formes et des couleurs qui s'avancent : ce sont des histoires, des fiertés, des familles, des rencontres.

Et surtout une conviction : on peut vivre ensemble autrement, à condition de se regarder, de se parler, de se connaître.

C'est dans cet esprit que nous avons rencontré deux Montfermeilloises, fidèles du défilé, qui chacune à leur manière, nous ont confiés comment « s'est nourrie leur espérance »...

Figures de la *vie ordinaire*, elles ont connu les aléas, les renoncements, parfois la fatigue, mais ont choisi malgré tout de continuer à avancer, de créer, de s'ouvrir, de se projeter. Leur parcours dit quelque chose de la résilience, mais surtout d'une espérance active : celle qui ne nie pas les difficultés, mais refuse de s'y arrêter.

Dans leurs mots, on entend une leçon simple : l'espérance n'est pas une posture, c'est une pratique. Elle se nourrit du collectif, d'un lieu, de l'autre, des autres, d'un rendez-vous qui revient et qui rassure. Elle se fabrique dans la couture comme dans la vie : point après point, sans forcément savoir où l'on va finir, mais en sachant que ça vaut la peine d'essayer.

Et c'est peut-être ça, la force du *Défilé Cultures & Création*, rappeler que l'on peut espérer des « **Lendemain meilleurs** », mais que l'on peut aussi décider de les construire, ensemble, à hauteur d'habitants.

“ L'espérance c'est moi,  
c'est moi l'être humain...”



## Mousba Harb

Pour Mousba, le Défilé Cultures & Création n'est pas qu'un simple défilé de mode, c'est l'événement qui a permis à la Ville de se réconcilier avec elle-même. Elle se souvient de 2005, « quand c'était chaud dans le quartier », quelques semaines après les émeutes. *Lorsqu'on nous a sollicités, nous les habitants, pour organiser le premier Défilé des Cultures je me suis dit pourquoi pas ? Si on doit travailler pour notre ville, pourquoi pas ? L'idée m'a frappée : faire défiler toutes les communautés, pour que la paix revienne et que les gens se rencontrent vraiment.*

Vingt ans plus tard, Mousba mesure ce que ce podium a changé dans la vie quotidienne des habitants : *des barrières sont tombées, jusque dans les gestes les plus simples. Avant, on ne se disait même pas bonjour dans l'ascenseur. Aujourd'hui, les gens se saluent, s'embrassent, se parlent du défilé, s'invitent pour boire le café.* Pour Mousba, le cœur, l'esprit du défilé c'est ça : rapprocher et dissiper la peur de l'autre.

D'origine sénégalaise, arrivée à Montfermeil il y a 32 ans, Mousba parle de sa ville avec des mots rares : *c'est mon deuxième pays, la ville de mon âme...*

1 Mai 2025. Après 20 années de participation et multiprimée, Mousba a reçu le Prix Honneur dans la Catégorie Amateurs. 2 Défilé 2017. Création primée à base d'éponges grattoirs. 3 Défilé 2024 4 Défilé 2011 – Thème : Les 4 saisons. Mousba (à gauche de l'image) reçoit le 1<sup>er</sup> prix adulte catégorie Créateur, avec un costume réalisé en coquilles d'œufs et foin représentant l'Été. 5 Défilé 2025. Le défilé Cultures & Création c'est une *histoire de famille* ! Ci-dessus, représentants le Sénégal dans la catégorie Tradition.

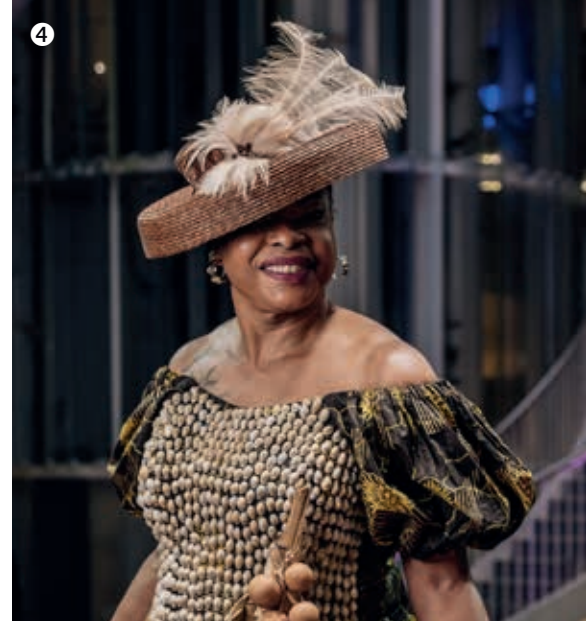
*Je n'ai jamais eu l'envie ou l'idée de partir.* En 2009 elle crée l'association *Les Canaries du Sahel* portée par des valeurs de solidarité, d'intégration et de cohésion sociale à destination des habitants originaires d'Afrique de l'Ouest. Mais l'engagement de Mousba va au-delà des frontières... Pour le défilé, elle fait jouer son réseau, trouve des passerelles, explique, traduit, mobilise, va chercher ceux qui n'osent pas encore participer. Car elle y tient : le défilé doit « être à tous », à l'image des « plus de 40 nationalités » présentes sur le territoire.

Côté création, Mousba défend une démarche collective et familiale « nous sommes 7 créatrices ! », ensemble elles « creusent » les thèmes, détournent les matières, inventent et... cumulent les prix.

**Sa vision de l'espérance ? : L'Espérance, c'est un sentiment... C'est la nature, l'air que l'on respire. C'est moi, c'est l'être humain... Pour s'incarner, l'espérance doit être quelque chose de simple...**



“ L'espérance, c'est l'aube  
qui succède à la nuit...”



## Zuena Mwana Aïcha

Née en République Démocratique du Congo, avec un père tanzanien et une grand-mère arménienne, Zuena aime dire qu'elle est « internationale » et porte en elle plusieurs héritages. Son histoire bascule en 2008, au Tchad, lorsqu'elle perd son mari. Il lui faut se débrouiller, seule avec un enfant, réussir à payer la maison et l'école. Elle s'appuie alors sur ses apprentissages : quatre ans d'études en « coupe couture ». Avec 300 euros en poche, elle achète des fournitures, crée du linge de maison et trouve son style, mêlant patchworks de tissus africains et matériaux de récupération. Elle transforme sa maison, reçoit, expose et vend ses créations. Peu à peu, son travail trouve sa place. L'Institut français l'encourage en lui offrant un espace d'exposition-vente lors de salons d'artisanat local. Zuena transmet également son savoir-faire en menant des ateliers créatifs avec des enfants de quartiers défavorisés de N'Djamena.

Arrivée en France en 2019, peu avant le début de la pandémie, elle choisit finalement de rester à Montfermeil, auprès de sa famille, à l'issue du confinement.

Elle réinvestit sa créativité dans les ateliers d'arts plastiques de la Ville, se fait remarquer par son travail mais aussi par sa... générosité. Elle trouve enfin dans le défilé *Cultures & Création* un puissant levier de reconnaissance. Ses créations, par leurs influences et leur réalisation, s'inscrivent dans une démarche à la fois artistique et écologique, porteuse d'espoir collectif. Pour sa première participation en 2022, elle obtient le premier prix LVMH (catégorie Amateurs), puis le Prix de la Chambre des Métiers et de l'Artisanat d'Île-de-France en 2024 (où son travail a fait l'objet d'un défilé *rétrospectif* au mois d'octobre 2025 - Photo 4). Ces distinctions et cette visibilité lui ont ouvert de nouvelles perspectives, tant professionnelles que dans l'engagement associatif qu'elle souhaite retrouver pour « partager et aider... ».

**Sa vision de l'espérance ? : Pour moi, c'est une main qui se tend doucement vers quelqu'un... Mais je pense aussi à l'aube. L'aube qui revient chaque matin et succède à la nuit...**

1 4 10 octobre 2025. Défilé *rétrospectif* des créations d'Aïcha à la Chambre de Métiers et de l'Artisanat d'Île-de-France. 2 3 Créations primées lors des Défilés 2022 et 2024 5 En costumes traditionnels Congolais dans la catégorie Tradition 2025. Photos 1 et 4 © Will Breda



**EXPOSITION**

# Dalila Khezzari

## De l'ombre à la lumière...

**Originaire de Montfermeil, Dalila est une artiste peintre singulière, émouvante et sensible. Entre présence et effacement, ses toiles révèlent une atmosphère et des mondes uniques, les siens, dans lesquels elle nous convie...**

**J**e ne sais pas si je dois le dire... D'entrée, Dalila Khezzari s'exprime avec pudeur, choisit ses mots. À un moment de ma vie, je n'allais pas bien, j'ai dû aller à l'hôpital... Et c'est là que j'ai découvert la peinture.

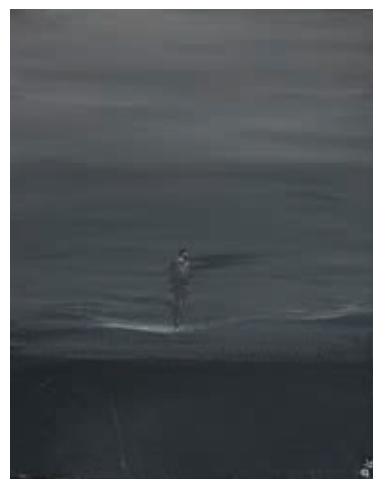
Au début, je ne réfléchis pas : je me mets sur la toile, j'attaque ! Il y a un cadre, des mains tendues, et surtout Bruno Keip, intervenant artistique et peintre lui-même, qui m'encourage et m'aide à apprendre. Petit à petit, quelque chose vient, une image vient, un monde se développe. Je découvre que cette spontanéité me fait du bien... Après coup, oui, il y a un univers et, dans cet univers, je me retrouve. Je suis là... dans le songe... à regarder... à réfléchir, à l'avenir peut-être.

La peinture devient un appui thérapeutique, une manière de déposer ce qui pèse et de laisser sortir ce qui cherche à exister. Elle me permet d'aller mieux... Je ne cherche pas forcément à donner un sens à mes tableaux, tout part d'une touche de peinture, mais je pense que chacun peut s'y « projeter » ou du moins voir ce qu'il a envie d'y voir...

Au début mon travail était très noir, très sombre. Et puis mon fils est né. Tout a changé... La couleur est tout à coup entrée dans ma vie et dans mes tableaux... La mer est aussi très présente, peut-être que je ne suis pas assez partie en vacances (sourire). Au printemps dernier avec l'AGORA, Dalila et son fils ont fait leur tout premier voyage ensemble au bord de la mer...







# LA LIMITE.

Un film, un regard et une belle rencontre avec les mondes de Dalila.

le geste instantané, la matière au couteau, les aplats et les volumes des toiles qui, sous une simplicité trompeuse, révèlent leur étrangeté, interrogent et poussent à la rêverie...

Pour Mathias, l'œuvre de Dalila est traversée de ports et de villes imaginaires, de jeux de miroirs, de silhouettes en attente, entre présence et absence et enfin d'une... « sortie de l'ombre » invitant au voyage. Pour Dalila, le prisme de Mathias lui permet de *relire* ses toiles... Déjà présenté en festival, le film sera visible lors de l'exposition. Vous pouvez également le regarder en scannant le QR code ci-contre. Et vous, qu'y verrez-vous ?

Tourné entre Montfermeil, Clichy-sous-Bois et Le Raincy, le court-métrage « La limite » du réalisateur Mathias Falantin place au cœur de son récit sa belle rencontre avec Dalila Khezzari. Fiction et documentaire s'entremêlent autour de son travail et de ses univers :



Dalila Khezzari en compagnie de Mathias Falantin, réalisateur de *La Limite*, dont Dalila – dans son propre rôle – est l'une des principales protagonistes.

**Exposition « FRAGMENTS » du 13 au 30 janvier.**

Vernissage le mercredi 14/01 à 17h30. **Forum Léopold Sédar Senghor,** 55-63 Bd Bargue. **Accès libre et gratuit de 9h à 19h.**



VOIR LE FILM  
« LA LIMITE »  
de Mathias Falantin  
avec Dalila Khezzari.

# Événement Culture Jeunesse Sports Seniors Santé Services Citoyenneté Commémorations

## JANVIER

### EXPOSITION

du 13 au 30 janvier

### FRAGMENTS par Dalila Khezzari

Accès libre et gratuit pendant les heures d'ouverture du Forum, de 9h à 19h.

→ Forum Léopold S. Senghor  
• 55 - 63 Bd Bargue

### 29 janvier de 11h à 14h BRUNCH PARTAGÉ

Suivi d'un karaoké à partir de 14h.

→ Résidence Raphaël  
• 20 All. Notre Dame Des Anges

### AGORA

Vendredi 23 janvier  
de 18h à 21h

### Soirée Famille

Repas partagé (apportez une spécialité sucrée ou salée).

→ Agora, Terre des hommes  
• 30 Rue des Courtais

### JEUX & ACTIVITÉS

Samedi 24 janvier  
de 17h à 19h30

### Nuit de la lecture

Accès libre et gratuit.

→ Médialudothèque • 1 Bd Hardy

### AGORA - SPECTACLE jeune public (dès 3 mois) Mercredi 28 janvier à 10h. Bleu comme un ballon

Accès libre et gratuit.

→ Forum Léopold S. Senghor  
• 55 - 63 Bd Bargue

## FÉVRIER

### PROJECTION CONCERT

Mercredi 11 février à 15h

### Jazz at the Philharmonie

Durée 1h - Accès libre et gratuit.

→ Forum Léopold S. Senghor  
• 55 - 63 Bd Bargue

### AGORA

Jeudi 12 février à 14h30

### «LIVE» L'institut des vocations pour l'emploi

Accès libre et gratuit. Construire un projet professionnel, préparer votre retour à l'emploi ou vous reconverter ? Venez participer à cette rencontre pour découvrir les opportunités proposées par le Campus Live de Clichy-sous-Bois.

→ Agora, Terre des hommes  
• 30 Rue des Courtais

### THÉÂTRE

Jeudi 19 février - 9h30 et 14h

### Premier printemps Cie Soleil sous la pluie

Durée 35 min - Tarif : 3 €

→ Forum Léopold S. Senghor  
• 55 - 63 Bd Bargue

### 19 février de 13h30 à 17h KARAOKE

→ Résidence Raphaël  
• 20 All. Notre Dame Des Anges



### Assemblée générale de l'association MONTFERMEIL ET SA RÉGION MUSÉE DES MÉTIERS - SOCIÉTÉ HISTORIQUE

Dimanche 25 janvier 2026 - 14 h 30  
salle Jules Verne - 11-17 avenue du Général Morin

Avec la présentation de nos activités 2025 et de nos projets pour 2026, faites connaissance avec une association qui fait vivre notre patrimoine culturel et historique, édite une revue d'histoire locale, assure le fonctionnement d'un musée, organise des sorties et des expositions

**Réunion ouverte à tous.**





## NUMÉROS D'URGENCE

**SAMU ☎ 15**

**POMPIERS ☎ 18**

ou 14<sup>e</sup> compagnie  
2, allée du Chêne-Pointu - Clichy-sous-Bois  
Accueil ☎ 01 45 09 79 28  
Secours ☎ 01 45 09 40 00

**POLICE/GENDARMERIE ☎ 17**

**COMMISSARIAT DE  
CLICHY-SOUS-BOIS/MONTFERMEIL**  
1, carrefour des Libertés - Clichy-sous-Bois  
☎ 01 82 46 60 00

**CENTRE ANTIPOISON ☎ 01 40 05 48 48**

## MONTFERMEIL

### • HÔTEL DE VILLE

7-11 place Jean-Mermoz  
☎ 01 41 70 70 70  
contact@ville-montfermeil.fr

### • GUICHET UNIQUE

*Le lieu unique pour toutes  
vos démarches*  
☎ 01 41 70 70 70

monguichetunique@ville-montfermeil.fr

☎ Lun-Mer-Jeu : 8h30-12h | 13h45-17h15  
Mar : 8h30-12h | Fermé l'après-midi  
Ven : 8h30-12h | 13h45-16h45  
Sam : 8h30-11h45 | Fermé l'après-midi

### • CENTRE COMMUNAL D'ACTION SOCIALE

Villa Simon, Domaine de la Pelouse  
15-17 Place Jean-Mermoz  
☎ 01 41 70 70 64  
ccas@ville-montfermeil.fr

### • POLICE MUNICIPALE

4, rue de la Haute Futaie  
☎ 01 41 70 70 77  
police.municipale@ville-montfermeil.fr

## SANTÉ

### • GROUPE HOSPITALIER INTERCOMMUNAL LE RAINCY-MONTFERMEIL

10, rue du Général Leclerc ☎ 01 41 70 80 00  
www.ght-gpne.fr

Le GHI Le Raincy-Montfermeil est un centre hospitalier de proximité assurant une mission de service public de 607 lits et places répartis sur deux établissements (l'hôpital de Montfermeil et l'hôpital des Ormes). À ce titre, il répond aux besoins courants de la population en médecine adulte et pédiatrique, chirurgie obstétrique et accueil des urgences.

### • MAISON MÉDICALE DE GARDE

6, rue du Général Leclerc  
☎ Lun-Ven : 20h-00h | Sam : 12h-00h

Dim & Jours fériés : 08h-00h

→ Accès en appelant le ☎ 15 ou via le service des Urgences du GHI.

Vous ou l'un de vos proches êtes souffrant en dehors des horaires d'ouverture des cabinets médicaux ? Si cela ne nécessite pas une consultation aux urgences, ayez le réflexe de vous rendre à la Maison Médicale de Garde ! Merci de vous munir de votre carte vitale à jour et/ou de votre attestation CMU, ALD, AME, etc.

### • PHARMACIES DE GARDE

Le site et l'application **monpharmacien-idf.fr** fournissent l'information officielle sur les pharmacies ouvertes en Île-de-France, notamment les pharmacies de garde les dimanches et jours fériés, ainsi que le meilleur itinéraire pour s'y rendre. Pour les horaires de nuit, **contactez le 17**.

### A MONTFERMEIL

Pharmacie du Centre Cial des 7 îles  
☎ 01 43 30 47 18

Pharmacie Centrale de la place N-D des Anges  
☎ 01 43 30 33 05

Pharmacie de l'Hôpital, place Jean-Mermoz  
☎ 01 48 69 16 89

Pharmacie de Franceville  
☎ 01 43 30 45 74

Pharmacie Curpen, rue Henri-Barbusse  
☎ 01 43 30 42 11

Ces officines se relaient pour être alternativement de garde le dimanche en journée.



## (OLLE)TE DÉ(HETS)

**SIETREM ☎ 01 60 07 09 19 ou [info@sietrem.fr](mailto:info@sietrem.fr)  
[www.sietrem.fr](http://www.sietrem.fr) - Du lundi au vendredi  
 ZAE Marne et Gondoire - 3, rue du grand  
 Pommeraye - 77400 St-Thibault-des-Vignes.**

### • ORDURES MÉNAGÈRES

#### Mode de présentation :

Les déchets résiduels doivent être présentés dans les conteneurs fournis par le SIETREM. **Pour les collectes en journée**, les conteneurs sont à sortir la veille au soir le plus tard possible ou au maximum avant 5 heures le jour de la collecte. **Pour les collectes du soir**, les conteneurs doivent être sortis le jour de la collecte avant 18 heures.

### • EMBALLAGES, PAPIER, VERRE

#### Mode de présentation :

Le tri sélectif doit être présenté à la collecte dans les conteneurs fournis par le SIETREM affectés uniquement à la collecte sélective. Les emballages et le papier doivent être déposés en vrac dans le conteneur (bien vidés, sans sac et non imbriqués).

### • JOURS DE COLLECTES

**Franceville** - Ordures ménagères : Lundi - Jeudi

• Collecte sélective : mercredi

**Coudreaux** - Ordures ménagères : mardi - vendredi

• Collecte sélective : mercredi

**Centre-ville** - Ordures ménagères : mercredi - samedi

• Collecte emballages & papiers : jeudi

**Les Bosquets** - Ordures ménagères : lundi - mercredi

- vendredi - samedi

• Collecte emballages & papiers : jeudi

### • ENCOMBRANTS

**ATTENTION** : Depuis le 04/11/2024, les collectes se font **uniquement sur rendez-vous**. Composez le **01 60 43 51 96** ou connectez-vous sur le site [sietrem.fr](http://sietrem.fr)

### • DÉCHETTERIES

La plus proche : **Déchetterie de Chelles**

Rue de la Briqueterie - 77500 Chelles

**HORAIRES - Octobre à mars** : lun - sam : de 9h00 à 17h00 - dim : de 9h00 à 13h00 - **Avril à septembre** :

lun au sam : de 9h00 à 18h30 - dim : de 9h00 à 12h30

## GRAND PARIS GRAND EST



### • AGENCE LOCALE D'INSERTION (ALI)

#### LA MAISON DU TERRITOIRE

12 Bis Allée Romain Rolland  
 93390 - Clichy-sous-Bois

☎ **01 41 70 32 81** - [ali@grandparisgrandest.fr](mailto:ali@grandparisgrandest.fr)

En doublant les moyens consacrés aux politiques d'insertion, le département de la Seine-Saint-Denis améliore l'accompagnement des allocataires en renforçant les équipes sur le terrain et en créant un nouveau parcours d'accompagnement socio-professionnel intensif.

### • MISSION LOCALE POUR L'EMPLOI

#### MAISON DU TERRITOIRE ☎ 01 41 70 74 73

[www.missionlocaledeladhuys.com](http://www.missionlocaledeladhuys.com)

La Mission Locale accompagne les jeunes de 16-25 ans dans leurs parcours d'insertion sociale et professionnelle en dehors de toute considération d'origine, de nationalité, de confession et d'opinion politique. Elle assure une mission de service public de l'emploi en lien étroit avec les institutions et les partenaires locaux.

### • MAISON DE JUSTICE ET DU DROIT

#### MAISON DU TERRITOIRE ☎ 01 41 70 38 20

Ouvert du lun. au ven. de 9h à 12h30 et de 14h à 17h

Pour tout connaître sur vos droits, rendez-vous à la Maison de Justice et du Droit. Des intervenants sont présents pour vous informer gratuitement sur toute question juridique.

### • MAISON DES SERVICES PUBLICS

4, rue Modigliani - 93370 - Montfermeil. Du lundi au vendredi de 8h30 à 11h45 et de 13h30 à 16h45

☎ **01 41 70 74 70**

Lieu d'information permettant de simplifier vos démarches administratives. Vous trouverez accès, écoute et dialogue avec l'ensemble des services publics présents.

### • MAISON DE L'HABITAT

4 rue Berthe Morisot - 93370 - Montfermeil.

Du lundi au vendredi de 9h à 12h et de 14h à 17h

☎ **01 45 09 41 86**

Créée en 2011 dans le cadre du PRU de Montfermeil et Clichy-sous-Bois, la MHAB, lieu d'accueil et d'accompagnement des habitants, constitue l'incarnation vivante de la démarche de gestion urbaine et sociale de proximité.



## BIENVENUE AUX BÉBÉS

- GERMIER Maïssa, le 30/09/2025,
- BÎTIU Denisa, le 01/11/2025,
- KAYEMBE NGALA Eden, le 05/11/2025,
- KANIT Sohaïb, le 05/11/2025,
- YILDIZ Ilayda, le 08/11/2025,
- ISLAM Hunaiza, le 09/11/2025,
- BEZIOUNE PRATA Esmée, le 11/11/2025,
- DELLERUE Jules, le 14/11/2025,
- BLÎNDU Samuel, le 15/11/2025,
- HADRI Yamine, le 15/11/2025,
- ALI Kinza, le 17/11/2025,
- DE-BACKER Owen, le 18/11/2025,
- CHOHRRA Leïya, le 20/11/2025,
- SOUZA BARCELOS DA SILVA Júlia, le 20/11/2025,
- BUITRAGO DI PLACIDO Vittoria, le 21/11/2025,
- DIABY Fanta, le 23/11/2025,
- BOUZIDI Ambrine, le 26/11/2025,
- AMRI Taha, le 27/11/2025,
- CAMARA M'mahawa, le 29/11/2025,
- DICRENO SAMBA Jaylie-Iris, le 30/11/2025,
- ALLOUT GLAVIEUX Kaïs, le 04/12/2025,
- MALIGE Isaiah, le 04/12/2025,
- SANGARE Safiya, le 05/12/2025,
- BEJI Souhayl, le 06/12/2025,
- HEROUS Sofia, le 08/12/2025,
- HATCHI Younous, le 11/12/2025,
- TABANI Soumaya, le 13/12/2025,
- MUSTAPHA Isaïah, le 21/12/2025

## ILS SE SONT DIT « OUI » !

- ASSOR Marvin et CHENTOUFI Ikram, unis le 08/11/2025,
- DÉSORMAIS Thierry etRABIER Alexandrine, unis le 06/12/2025,
- NJANSEB Fulbert et NGO SII Odile, unis le 06/12/2025,
- DE ABREU Thierry et DESTRÉE Charline, unis le 06/12/2025

## ILS NOUS ONT QUITTÉS

- YAÂLA Abdelkader, le 07/11/2025, à l'âge de 79 ans.
- TALLENT Jean, le 10/11/2025, à l'âge de 87 ans.
- CABRI Marie, le 12/11/2025, à l'âge de 71 ans.
- GRIGOROFF Lisa, le 13/11/2025, à l'âge de 93 ans.
- JOSÉPHINE Ambroise, le 15/11/2025, à l'âge de 75 ans.
- FERREIRA DOMINGUES Jorge, le 19/11/2025 à l'âge de 55 ans.
- PAREDI Renée, le 22/11/2025, à l'âge de 94 ans.
- DE AZEVEDO FERNANDES Alfredo, le 23/11/2025 à l'âge de 66 ans.
- MANCUSO Jesus, le 24/11/2025, à l'âge de 87 ans.
- DELL'ANGELO Angelo, le 26/11/2025, à l'âge de 99 ans.
- KARACAK Fatma, le 30/11/2025, à l'âge de 59 ans.
- BENSNOUSSI Zineb, le 02/12/2025, à l'âge de 89 ans.
- MARQUIÉ Alain, le 04/12/2025, à l'âge de 82 ans.
- KASAOUI Abdellaziz, le 07/12/2025, à l'âge de 45 ans.
- FABULET Lucien, le 07/12/2025, à l'âge de 77 ans.
- PARISOT Christian, le 10/12/2025, à l'âge de 75 ans.
- MAISON Micheline, le 10/12/2025, à l'âge de 97 ans.
- NIRO Pietro, le 16/12/2025, à l'âge de 72 ans.
- MEURGEY Odette, le 17/12/2025, à l'âge de 99 ans.
- ALVES DE SOUSA PEREIRA Maria, le 18/12/2025, à l'âge de 79 ans.
- CHIKH Fabien, le 18/12/2025, à l'âge de 60 ans.
- ROBBA Clothilde, le 19/12/2025, à l'âge de 79 ans.
- MINTYENE Jeannot, le 21/12/2025, à l'âge de 44 ans.
- MOZ Maria, le 24/12/2025, à l'âge de 97 ans.
- NARDI Christine , le 28/12/2025, à l'âge de 61 ans

## Ordre du jour Conseil municipal du 26/11/2025

**DEL2025\_11\_201** • AUTORISATION DE POURVOI EN CASSATION DEVANT LE CONSEIL D'ETAT DANS LE CADRE DU CONTENTIEUX RELATIF AU SINISTRE DE L'ECOLE MATERNELLE JULES FERRY

**DEL2025\_11\_202** • RAPPORT D'ACTIVITE DE L'ETABLISSEMENT PUBLIC TERRITORIAL GRAND PARIS GRAND EST - ANNEE 2024

**DEL2025\_11\_203** • RAPPORT D'ORIENTATIONS BUDGETAIRES - ANNEE 2026

**DEL2025\_11\_204** • ACCORD DE LA GARANTIE D'EMPRUNT A IMMOBILIERE 3F CONCERNANT L'ACQUISITION EN VEFA DE 14 LOGEMENTS SIS 3/7 PLACE DE LA HALLE A MONTFERMEIL POUR UN MONTANT DE 3 024 000 EUROS

**DEL2025\_11\_205** • ACCORD DE LA GARANTIE D'EMPRUNT A IMMOBILIERE 3F CONCERNANT L'ACQUISITION EN VEFA DE 22 LOGEMENTS SIS 1 TER A 5 BIS AVENUE VICTOR HUGO A MONTFERMEIL POUR UN MONTANT DE 3 568 000 EUROS

**DEL2025\_11\_206** • ADHESION DE LA COLLECTIVITE DE MONTFERMEIL A LA CENTRALE D'ACHAT DU NUMERIQUE ET DES TELECOMS (CANUT)

**DEL2025\_11\_207** • MODIFICATION DU TABLEAU DES EMPLOIS

**DEL2025\_11\_208** • MISE EN OEUVRE D'UNE RESERVE COMMUNALE DE SECURITE CIVILE

**DEL2025\_11\_209** • APPEL A MANIFESTATION D'INTERET DANS LE CADRE DE L'ORGANISATION D'UNE GUINGUETTE EPHEMERE PARC DU SEMPIN

**DEL2025\_11\_210** • DEROGATION AU REPOS DOMINICAL POUR 2026

**DEL2025\_11\_211** M. LAURENT CHAINEY  
APPROBATION DE L'ADHESION DE LA VILLE DE NEUILLY-PLAISANCE AU SIFUREP

**DEL2025\_11\_212** • APPROBATION DU RAPPORT ANNUEL 2024 DU REPRESENTANT DE LA VILLE DE MONTFERMEIL DANS LA SAEM SEQUANO

**DEL2025\_11\_213** • ACQUISITION AMIABLE DE LA PROPRIETE SISE 10 RUE HENRI PESCAROLO CADASTREE SECTION F N°787 D'UNE SURFACE DE 556 M² POUR UN MONTANT DE 500 000 EUROS, LIBRE A LA VENTE

**DEL2025\_11\_214** • ACQUISITION AMIABLE DE LA PROPRIETE SISE 161 AVENUE DES ARTS/84 AVENUE DES CHEVREFEUILLES CADASTREE SECTION F N°1016, 1017 ET 551 D'UNE SURFACE DE 972 M² POUR UN MONTANT DE 460 000 EUROS, FRAIS D'AGENCE INCLUS ET LIBRE A LA VENTE

**DEL2025\_11\_215** • APPROBATION DE LA CONVENTION TRIPARTITE DE TRANSFERT DE PROPRIETE DES BIENS MOBILIERES ET IMMOBILIERES DANS LE CADRE DE LA RESTITUTION DE LA COMPETENCE «GESTION DES DEUX CENTRES SOCIAUX DE LA DHUYS ET DE L'ORANGE BLEUE» AUX COMMUNES DE CLICHY-SOUS-BOIS ET MONTFERMEIL

**DEL2025\_11\_216** • APPROBATION DE LA CONVENTION D'UTILISATION DU DOMAINE PUBLIC DES STATIONS ET ESPACES AUTOLIB'

**DEL2025\_11\_217** • APPROBATION DES INFORMATIONS PORTEES A LA CONVENTION FIXANT LES CONDITIONS GENERALES DE VENTE ET DE RESERVATION POUR LES GROUPES, DANS LE CADRE DU SPECTACLE ANNUEL SON ET LUMIERE 2026

**DEL2025\_11\_218** • DECISIONS PRISES PAR LE MAIRE EN VERTU DE L'ARTICLE L. 2122-22 DU CGCT

---

## Ordre du jour Conseil municipal du 17/12/2025

**DEL2025\_12\_219** • ETAT DES INDEMNITES D'ELUS 2026

**DEL2025\_12\_220** • MODIFICATION DES AUTORISATIONS DE PROGRAMME ET DES CREDITS DE PAIEMENT

**DEL2025\_12\_221** • SUBVENTION 2025 AU BUDGET ANNEXE DU PARKING - PRISE EN CHARGE PAR LE BUDGET VILLE



**DEL2025\_12\_222** • APPROBATION DE LA DECISION MODIFICATIVE N°1 - VILLE

**DEL2025\_12\_223** • APPROBATION DE LA DECISION MODIFICATIVE N°1 - BUDGET ANNEXE PARKING SOUTERRAIN 2025

**DEL2025\_12\_224** • APPROBATION DU MONTANT DU FONDS DE COMPENSATION DES CHARGES TERRITORIALES (FCCT) SPECIFIQUE COMPETENCE HABITAT POUR 2025

**DEL2025\_12\_225** • ADOPTION DES TAUX RELATIFS AUX IMPOTS LOCAUX POUR L'ANNEE 2026

**DEL2025\_12\_226** • GESTION ACTIVE DE LA DETTE : DELEGATION AU MAIRE POUR LE RECOURS A L'EMPRUNT ET AUX INSTRUMENTS DE COUVERTURE POUR L'ANNEE 2026

**DEL2025\_12\_227** • VOTE DU BUDGET PRIMITIF RELATIF AU BUDGET PRINCIPAL DE L'EXERCICE 2026

**DEL2025\_12\_228** • VOTE DU BUDGET PRIMITIF RELATIF AU BUDGET ANNEXE PARKING SOUTERRAIN POUR 2026

**DEL2025\_12\_229** • FRAIS DE REPRESENTATION ANNUELS DE MONSIEUR LE MAIRE

**DEL2025\_12\_230** • ATTRIBUTION D'UN VEHICULE DE SERVICE AVEC AUTORISATION DE REMISAGE A DOMICILE

**DEL2025\_12\_231** • CONVENTION CADRE RELATIVE AUX PRESTATIONS DE PREVENTION, DE SANTE ET D'ACTION SOCIALE AU TRAVAIL

**DEL2025\_12\_232** • ACTUALISATION DE LA PROTECTION SOCIALE COMPLEMENTAIRE

**DEL2025\_12\_233** • ORGANISATION DU RECENSEMENT DE LA POPULATION 2026

**DEL2025\_12\_234** • ACQUISITION AMIABLE DE LA PROPRIETE SISE 2 BIS IMPASSE AGARD CADASTREE SECTION D N°72 D'UNE SURFACE DE 239 M² - LOT 1 - POUR UN MONTANT DE 54 000 EUROS, LIBRE A LA VENTE

**DEL2025\_12\_235** • ACQUISITION AMIABLE DE LA PROPRIETE SISE 4 RUE DES PERRIERS CADASTREE SECTION C N°178 APPARTENANT A MONSIEUR ET MADAME PIRES POUR UN MONTANT DE 133 000 EUROS FRAIS D'AGENCE INCLUS ET LIBRE A LA VENTE

**DEL2025\_12\_236** • ACQUISITION AMIABLE DE LA PROPRIETE SISE 65 AVENUE DES MYOSOTIS

CADASTREE SECTION P N°313 D'UNE SURFACE DE 898 M² POUR UN MONTANT DE 450 000 EUROS, LIBRE A LA VENTE

**DEL2025\_12\_237** • CLASSEMENT DANS LE DOMAINE PUBLIC DES PARCELLES CADASTREES SECTION G N° 158 ET G N°1017, RUE CURIE

**DEL2025\_12\_238** • APPROBATION DE LA CONVENTION DE CO-MAITRISE D'OUVRAGE POUR LA REALISATION DES ETUDES ET DES TRAVAUX D'AMENAGEMENT DES ESPACES PUBLICS DU POLE GARE DE CLICHY-MONTFERMEIL ENTRE LES COMMUNES DE CLICHY-SOUS-BOIS ET DE MONTFERMEIL

**DEL2025\_12\_239** • SOUSCRIPTION A L'OFFRE GC BLO DE LA SOCIETE ORANGE WHOLESAL FRANCE POUR PERMETTRE L'USAGE D'INFRASTRUCTURES DE L'OPERATEUR TELECOMS SUR LE TERRITOIRE DE MONTFERMEIL

**DEL2025\_12\_240** • ORGANISATION ET TARIFICATION DU GALA DE DANSE 2026

**DEL2025\_12\_241** • APPROBATION DES INFORMATIONS ACTUALISEES PORTEES A LA CONVENTION FIXANT LES CONDITIONS GENERALES DE VENTE ET DE RESERVATION POUR LES GROUPES DANS LE CADRE DU SPECTACLE ANNUEL SON ET LUMIERE 2026

**DEL2025\_12\_242** • SIGNATURE D'UNE CONVENTION ENTRE LA REGION ILE-DE-FRANCE ET LES ORGANISMES BENEFICIAIRES DES TICKETS-LOISIRS DANS LE CADRE DE L'APPEL A PROJETS

**DEL2025\_12\_243** • DECISIONS PRISES PAR LE MAIRE EN VERTU DE L'ARTICLE L. 2122-22 DU CGCT

---

**Le prochain Conseil Municipal se tiendra le 18 février 2026 à 20h, Hôtel de Ville, Salle des mariages**

---

**Retrouvez les procès-verbaux des séances des conseils municipaux sur [www.ville-montfermeil.fr](http://www.ville-montfermeil.fr)**



## Tous unis pour Montfermeil | Reprise des conseils de quartier : un moment fort de démocratie locale

En ce début d'année 2026 nous tenons à vous adresser nos meilleurs vœux, dans une période incertaine où l'*Espérance* doit et peut être cet élan, cette action lucide – qui ne nie pas les difficultés mais refuse de s'y arrêter – pour affronter les défis à venir.

Que cette nouvelle année soit placée sous le signe du dialogue, du partage et de la Paix, des valeurs essentielles qui doivent nous guider au quotidien.

Le mois de janvier commence avec la reprise des conseils de quartier. Ces temps d'échange constituent un moment fort pour tous les habitants, permettant de partager des informations, d'exprimer des attentes, de formuler des réponses avec les élus et les services municipaux sur les problématiques du quotidien.

Ces moments habituels, qui favorisent la participation citoyenne de manière constructive, se tiendront le samedi 24 janvier 2026 (pour le quartier de Franceville, Salle des Fêtes, à 10h00), le samedi 31 janvier 2026 (pour le Centre-ville élargi, au Forum Léopold Sédar Senghor, à 10h00) et le samedi 7 février 2026 (pour le quartier des Coudreaux, Salle Jules Verne, 10h00).

Nous vous invitons à prendre part à ces rencontres, à vous informer et à vous exprimer, qui seront également l'occasion de partager la traditionnelle Galette des Rois comme chaque début d'année. **Très belle année 2026 à toutes et à tous.**

**Franck BARTH**, Adjoint de quartier Centre-ville élargi

**Maria DA SILVA**, Adjointe de quartier Les Coudreaux

**Laurent CHAINEY**, Adjoint de quartier Franceville

---

### Montfermeil autrement |

Tribune non communiquée.

---

### Montfermeil citoyens |

Tribune non communiquée.

---

### Montfermeil pour tous |

Tribune non communiquée.



L'agence Familiale spécialiste de Montfermeil



43 avenue Vaucanson  
93370 - Montfermeil  
contact@natimmobilier.fr

**ACHAT - VENTE - ESTIMATION - SUCCESSION**  
**01.43.30.15.15**

36 ans d'expériences.  
8 membres à votre écoute.  
970 maisons vendues  
depuis 2008

Ci-dessous, retrouvez 54 biens vendus par NATimmo parmi les 70 ventes effectuées en 2025 (Acte authentique).  
NATimmo c'est 92% de ses mandats exclusifs vendus grâce à une stratégie et une communication précise !

Confiez-nous l'exclusivité de votre bien !



Retrouvez-nous sur nos sites : [natimmobilier.fr](https://natimmobilier.fr) & [barmimmobilier.fr](https://barmimmobilier.fr)



Le Conseil Municipal vous présente

# ses Meilleurs Voeux pour

# 2026

## L'ESPÉRANCE

(a) « Il y a des moments où il faut se précipiter à la poursuite de l'Espérance »

Jean Giono

(d) « L'Espérance est une détermination héroïque de l'âme, et sa plus haute forme est le désespoir surmonté »

Georges Bernanos

(b) « L'Espérance voit ce qui n'est pas encore et qui sera »

Charles Peguy

(e) « L'Espérance est la plus grande, la plus difficile victoire qu'un homme puisse remporter sur son âme »

Georges Bernanos

(c) « Résistance n'est qu'Espérance »

René Char

