



INSTALLATION DU NOUVEAU CONSEIL MUNICIPAL

21 mars 2026 Gymnase Colette Besson



SOLIDARITÉ(S)
VILLE & TERRITOIRE
Montfermeil
a du cœur !

**CULTURES
& CRÉATION**
Le temps des
Masterclass

**SON &
LUMIÈRE**
Ouverture
de la billetterie

ATHAN'OR
une affaire en or DEPUIS 2011

BIJOUX OR & ARGENT
LINGOTS . DÉBRIS D'OR . MONNAIES
ARGENTERIE . MONTRES

38, av. Jean Jaurès - 93220 GAGNY - En face de la gare
09 81 61 94 02 - 06 50 85 62 69

Paie ment immédiat www.athanor-gagny.fr

As des Services
C'esprit libre chez soi et partout ailleurs

JARDIN & EXTÉRIEURS

<p>Entretien de votre jardin</p> <ul style="list-style-type: none"> Tonte et entretien des pelouses Arosage du jardin Entretien et taille des arbustes, des haies et des massifs Gestion des déchets verts Préparation du jardin pour l'hiver etc... 	<p>Aménagement de vos extérieurs</p> <ul style="list-style-type: none"> Plantation et entretien des fleurs et des plantes Montage de mobilier de jardin etc... 	<p>Nettoyage de vos extérieurs</p> <ul style="list-style-type: none"> Entretien et démaquage des allées Entretien des terrasses Nettoyage et entretien des équipements etc...
---	--	--

As des Services
 42 avenue des Arts 93370 Montfermeil
montfermeil@as-des-services.com
www.as-des-services.com

services à la personne 50% de réduction d'impôt

AVANCE IMMÉDIATE DU CRÉDIT D'IMPÔT (si éligible)

01 45 09 88 51

DA SILVA

ENTREPRISE GÉNÉRALE DE BÂTIMENT
 Rui DA SILVA

ZAC de Vaucanson - 4/6, rue Marcel Dassault
 93370 MONTFERMEIL

☎ 01 43 30 20 06 - Fax : 01 43 32 88 18
dasilva.com@wanadoo.fr

QUALIBAT

Intermarché SUPER

Le printemps est là!

Route de Montfermeil
 ZAC Plain-Champs - 77500 CHELLES
01 60 20 90 90

le DRIVE

Tout le génie électrique des bâtiments et des espaces publics

Les expertises techniques développées par l'entreprise sont au cœur de la révolution digitale de l'innovation.

ENTRA est au service de l'attractivité des Collectivités, du Tertiaire, de l'Industrie et des Transports.

entra
 smart énergies

102bis, rue Danielle Casanova
 93300 AUBERVILLIERS
www.entra.fr

afaq
 ISO 9001
 ISO 14001

RÉSERVEZ
 votre espace publicitaire dans

MONTFERMEIL
 MAGAZINE

Contact
 David TIEFENBACH
 06 70 21 07 12

CGROUPE
 Conseil • Marketing • Publicité

CMP
 Régie publicitaire de la ville
david@groupecmp.com



15



18



26



27

- 4 Entretien avec M. Lemoine
- 6 Nouveau Conseil municipal
- 8 Installation (retour en images)
- 9 DANS LE RÉTRO

14 SOLIDARITÉ(S)

- CCAS / AGORA / Ruche numérique
- La Table de Malte / Secours populaire / Croix-Rouge / Banque alimentaire

18 CHANTIERS

Panorama Ville

20 CULTURES & CRÉATION

L'Espérance, planches d'inspiration (2)

24 Le temps des MASTERCLASS

- Apprendre à coudre
- Apprendre à défiler

25 SON & LUMIÈRE

Ouverture de la billetterie

26 SPORTS

- Le Centre équestre labellisé
- Boxe anglaise. Ryan, une jeune montfermeillois sur le ring !

27 PATRIMOINE

Balades interactives : découvrez les trésors de Montfermeil !

28 À venir

29 CULTURE

Saison culturelle, réservez vos places !

30 Ville pratique

32 Le carnet

33 Conseil municipal

34 Tribunes libres





Xavier LEMOINE
Maire de MONTFERMEIL

Monsieur Lemoine, le 15 mars dernier, vous avez été réélu pour un cinquième mandat. Voulez-vous revenir sur la campagne, la mobilisation qu'elle a suscitée et vos échanges avec les Montfermeilloises et Montfermeillois que vous avez rencontrés ?

Une campagne municipale est toujours un moment très particulier dans la vie d'un homme politique. Sur un temps resserré, il vérifie, il constate la manière dont son travail a été reçu, compris, vu... Cela permet, à partir d'une trajectoire que l'équipe municipale et le maire se sont fixée, de la réactualiser à l'aune des nouvelles attentes exprimées par la population. J'ai été très agréablement surpris du grand nombre de soutiens, par les manifestations multiples de signes de sympathie, d'encouragement. Tout ceci est à pondérer néanmoins avec une abstention qui, sur une élection locale, pose question. Je ne reste pas indifférent à en comprendre les ressorts, à mon avis multifactoriels.

Quels types d'encouragements vous ont adressé les Montfermeillois rencontrés ?

D'aucuns ont exprimés de la satisfaction et des remerciements pour la transformation et la trajectoire positive prise par la ville durant ces 20 dernières années : une ville qui a su modifier son image, augmenter sa notoriété et son attractivité. Et puis, une reconnaissance pour le souci – je l'espère en tout cas, c'est mon vœu le plus cher – pour la qualité du lien social qui a été restauré dans toute la ville, entre tous les habitants. Donc ce n'est pas

juste une juxtaposition de contentements individuels ou collectifs, mais la sensation d'avoir vraiment un partage, un projet en commun.

Une grande partie de l'équipe municipale a été renouvelée, près de la moitié du Conseil. Pouvez-vous nous la présenter ainsi que la façon dont vous l'avez constituée ?

En termes de constitution d'équipe, j'ai ma méthode... J'observe tout au long du mandat les personnes de tout horizon qui me semblent avoir les qualités requises, comme la disponibilité, le sens de l'intérêt général, des compétences et connaissances particulières sur lesquelles nous pourrions nous adosser. Des carrières et des parcours très divers apportent des éclairages différents, mais complémentaires, sur les enjeux et défis du moment. Dans tous les cas, ce sont des femmes et des hommes qui ont le sens de la relation avec l'autre. Le renouvellement par moitié des listes avec ces nouveaux profils permet de maintenir un noyau d'élus confirmés connaissant bien les dossiers et d'y adjoindre des collègues ayant des yeux neufs sur les missions à mettre en œuvre.

Par ailleurs, une équipe s'adosse sur une administration. Depuis 18 mois, l'arrivée d'une nouvelle Directrice générale des services et une restructuration profonde et transversale des services ont apporté – et beaucoup de Montfermeillois l'ont perçu – une nouvelle forme de dynamisme, de réactivité et d'attention à leur vie quotidienne.

Souhaitez-vous revenir sur le travail entrepris au cours de ces quatre premiers mandats ?

Ce n'est pas tant l'énumération de tout ce qui a été entrepris qui me semble importante, mais plutôt l'état d'esprit dans lequel nous l'avons fait... Cette réflexion et cette action municipale reposent sur trois piliers : **le premier, c'est la question de la dignité et de la fierté donnée – ou rendue – à tous les Montfermeillois par l'attention et la qualité que nous avons portées à l'espace public en matière d'urbanisme et d'architecture.** Tout cela vise l'Humain et c'est le préalable à tout ! Ce n'est suffisant en rien, mais c'est le préalable à tout le reste. Ensuite, c'est vraiment au travers des politiques éducatives et culturelles que l'on vient enrichir ce

« Le défi permanent, ce grand défi que j'évoque et que je place sans doute au-dessus de tout, c'est la qualité et la solidité du lien social. »

travail. Ce que l'on vient (re)donner aux différentes générations, à travers la culture, l'éducation, c'est cette capacité à apprendre, à développer des ambitions, à se projeter dans sa vie.

Enfin, je mettrais aussi en avant, le souci que nous avons de faire connaître l'histoire de Montfermeil aux Montfermeillois. **Nous avons un patrimoine, une histoire très riche** à travers des lieux, des faits, des monuments, des personnages célèbres qui y ont vécu et ont façonné notre ville. **Devant l'extrême diversité de nos populations, tout cela nous procure un socle commun.** Nous cultivons nos racines et, plus profondément nous serons enracinés, plus haut nous serons capables de faire pousser nos branches, de nous développer et de prendre la place qui est la nôtre dans cette région d'Île-de-France à laquelle nous appartenons.

Quels sont les enjeux et les défis qui attendent Montfermeil pour les six années à venir ?

De grands projets se concrétisent et de nouveaux défis les accompagnent. Nous sommes face à **trois opportunités majeures et un grand défi.**

L'arrivée de la ligne 16 est une opportunité attendue depuis longtemps par les Montfermeillois : multiplication par 10 du nombre d'emplois accessibles en 45 minutes de temps de transports (de 350 000 à 3,5 millions). Désenclavement, accès rendu possible à de nouveaux lieux culturels, d'études, de pratique sportive, de commerce, de soins... Ce sera également un facteur de rayonnement, de développement économique pour Montfermeil.

Deuxième opportunité : **les Ateliers Médicis**, dans leur configuration pérenne. C'est l'un des projets phares du ministère de la Culture, basé sur le principe des *résidences d'artistes* propre à la villa Médicis à Rome. Pensé par nos deux villes (Montfermeil et Clichy-sous-Bois) au lendemain des émeutes de 2005, c'est un aboutissement pour notre territoire : un équipement culturel inédit de 6000 m², totalement dédié à toutes les pratiques culturelles contemporaines.

La troisième opportunité, c'est **la reconstruction totale de notre hôpital.** Quasiment un siècle après sa date de création (1935, NDLR) sera livré un

nouveau bâtiment avec les fonctionnalités les plus modernes, avec de très belles équipes médicales dont la réputation n'est plus à faire. C'est un travail de longue haleine que cet hôpital a réussi à mener en convainquant les autorités de sa viabilité, de sa fiabilité et sur ce qu'il apporte aux populations qu'il dessert, pas loin de 500 000 personnes... On ressent déjà une dynamique se créer, avec énormément de professionnels de santé qui viennent s'installer sur le territoire dans la mouvance de l'hôpital. Nous avons là, avec l'arrivée du métro, une carte à jouer pour renforcer ce pôle sanitaire affirmé dans l'Est parisien.

Enfin, il y a toute l'action municipale sur les projets habituels : les équipements, la voirie... **Mais le défi permanent, ce grand défi que je place sans doute au-dessus de tout, c'est la qualité et la solidité du lien social.** On a bien vu lors de la campagne et de certains résultats – au niveau local comme national – comme ce lien peut-être fragile et la concorde menacée. De surcroît, au vu de la situation internationale, nous sommes actuellement dans une zone d'instabilité sans commune mesure avec ce que la France a connu depuis fort longtemps.

En ce sens, nous voulons développer plus encore le principe de **la ville nourricière.** Les cultures fruitières et maraîchères, le petit élevage – ces activités humaines ancestrales dont la vie urbaine nous a peu à peu éloignés – sont pleines de sagesse et de leçons pour toutes les générations. Au-delà de leur vertu de subsistance, elles convoquent celles de l'échange, de la solidarité et participent pleinement à la qualité du lien social justement. On a pu le voir avec le succès de nos cours de permaculture et d'apiculture, avec nos jardins partagés, avec l'arrivée, récemment, d'un meunier et d'une maraîchère ainsi qu'avec toutes nos plantations fruitières et potagères. Parfois l'essentiel se cache dans les choses simples...

Très Respectueusement.

Xavier LEMOINE
Maire de MONTFERMEIL



Xavier LEMOINE

Maire de Monfermeil

vous présente votre conseil municipal

2026 / 2033



1^{ER} ADJOINT

Franck BARTH

Ressources Humaines
et Cohésion Sociale



2^E ADJOINT

Maria DA SILVA

Petite enfance,
Politiques Educatives
et Jeunesse
**Adjointe de quartier
Les Coudreaux**



3^E ADJOINT

Gérard GINAC

Engagement Civique,
Tranquillité Publique,
Sécurité et Vitalité
Commerciale
**Adjoint de quartier
Centre-Ville Elargi**



4^E ADJOINT

Zoé VIGREUX

Santé, Solidarités,
Seniors



5^E ADJOINT

Jean ARSLAN

NTIC, Communication,
Finances - Budget,
Affaires Juridiques,
Assurances
Commande Publique,
Suivi Organisationnel
des services
techniques -
Suivi opérationnel
du Bâtiment



6^E ADJOINT

Djena DIARRA

Politiques
de prévention
et Droits des femmes



7^E ADJOINT

**Mohamed
DAHMOUNI**

Gestion urbaine
de proximité,
Cadre de vie -
Voirie
et Espaces Verts



8^E ADJOINT

Najat HASHAS

Ville Nourricière et
Transition Énergétique



9^E ADJOINT

Ludovic PEDRO

Développement
Urbain, Logement
et Mobilités
**Adjoint de quartier
Franceville**



10^E ADJOINT

Maria PINTO

Promotion du
Patrimoine historique,
Archives, Commission
Communal
de Sécurité, Hygiène
et Salubrité publique



11^E ADJOINT

**Mouloud
MEDJALDI**

Vie Sportive



12^E ADJOINT

Lydie HITACHE

Culture,
Grands Événements,
Logistique



13^E ADJOINT

**Jean-Yves
LAVALLEZ**

Guichet Unique,
Affaires Générales,
Relations citoyennes
(GRC), Cérémonie
Patriotique,
Anciens Combattants



Conseiller
municipal délégué

Ludovic NEVO

Animation Sportive,
Educative et Handicap



Conseillère
municipale déléguée

**Aleyna-Nur
CUBAN**

Formation
et Orientation
professionnelle



Conseillère
municipale déléguée

**Nathalie
DESGRIPPES**

Lien Social



Conseiller
municipal délégué

Louis FALCK

Relation entre la
population et les
institutions



Conseillère
municipale déléguée

**Oxana
BRAGUTA**

Grands
Événements Culturels
(Son et Lumière,
Défilé des Cultures)



Conseillère municipale déléguée
Malgorzata DUDEK
 Promotion et Animation des Enseignements Artistiques



Conseiller municipal délégué
Farid MECHMACHE
 Politiques de Prévention



Conseillère municipale déléguée
Emily FERNANDEZ DESSERRE
 Scolaires



Conseiller municipal délégué
Virgile-Adam BIKINDOU
 CMEJ, Jeunesse, Prévention, Insertion



Conseillère municipale déléguée
Chrystel LAÏDOUNI
 Cérémonies Patriotiques



Conseiller municipal délégué
Kevin CAUCHIE
 Environnement, Cadre de Vie, Ville Nourricière



Conseillère municipale déléguée
Gwendoline LE BER
 Développement des partenariats sanitaires et sociaux



Conseiller municipal délégué
Antoine JOUSSET
 Mobilités



Conseillère municipale déléguée
Elisa LICIDE
 Logement, Santé Sportive



Conseiller municipal délégué
Pierre BESNARD
 Agora, Ville Nourricière, Informatique et Finances

OPPOSITION



Angélique PLANET-LEDIEU
 Conseillère municipale



Farid KACHOUR
 Conseiller municipal



Laurence RIBEAUCOURT
 Conseillère municipale



Soufiane EL MOUNAFIS
 Conseiller municipal



Zeynep CUBAN
 Conseillère municipale



Jordi LE COINTE
 Conseiller municipal

conseil municipal

Installation du Conseil municipal, le 21/03/2026



↑ Plus de 400 Montfermeillois étaient présents au Gymnase Colette Besson pour assister à la cérémonie.

Moment fort de la vie démocratique locale, l'installation du conseil municipal marque l'entrée en fonction des élus après le scrutin.



Réuni de plein droit dans les sept jours suivant l'élection, ce premier rendez-vous officialise la nouvelle assemblée. La séance est d'abord présidée par le Doyen, puis le Maire est élu au scrutin secret par les conseillers municipaux. Les adjoints sont désignés dans la foulée.

Au-delà de la procédure, ce rituel républicain incarne la continuité de la République, la transmission des responsabilités, le respect du suffrage universel et l'engagement des élus au service de tous les habitants.

❶ 21 mars 2026. Gymnase Colette Besson. Installation du Conseil municipal.

❷❸ Après l'installation et le vote des conseillers municipaux, M. Gérard Ginac, Doyen d'âge et ex 1^{er} adjoint, proclame l'élection du Maire.

❹ Les adjoints au Maire sont à leur tour élus.

❺ Après la proclamation des résultats, les adjoints sont à leur tour installés et M. le Maire remet l'écharpe tricolore à chacun d'entre eux. Ici, à M. Franck Barth 1^{er} Maire-adjoint.

❻ La nouvelle équipe municipale 2026-2032.



Voir la VIDEO



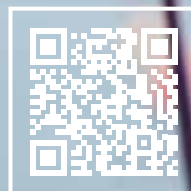
Plus de photos ?
Scannez le QR code !

DANS LE RÉTRO



VILLAGE SPORTIF D'HIVER

RETROUVEZ LES PHOTOS
ET VIDEOS DE L'ÉVÉNEMENT !



Video



Photos

28
FÉV.

01
MARS.

Deux jours durant, le gymnase Colette Besson s'est transformé en véritable terrain de jeux hivernal ! Au programme : Accrobranche • Activités manuelles • Escalade • Karts à pédales • Parcours mini-mono • Parcours hoverboard • Patinoire • Simulateur de ski • Stand maquillage... Merci à tous ceux qui ont contribué à la réussite de cet événement !

❄️ LE BEL HIVER DE L'AGORA. ❄️ DES ACCUEILS DE LOISIRS.

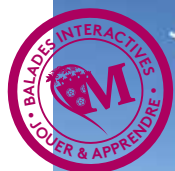
Du 24 février au 6 mars 2026, les ateliers de l'Agora ont fait le plein de sourires ! Entre ateliers LEGO, dessins et créations libres, les enfants ont manipulé les formes et les couleurs. Sans compter une visite au Musée Grévin, puis un atelier nature pour explorer le cycle de vie des plantes et découvrir la richesse de la biodiversité qui les entoure.



Les ALSH ont fait preuve de créativité en proposant des animations variées : le centre Hergé a organisé le « Hergéroïque », une aventure mettant à l'honneur les héros du quotidien, le centre Christiane Coulon s'est emparé des arts du cirque, tandis que le centre Françoise et Catherine Dolto, inspiré par « La France a un incroyable talent », a misé sur des prestations sur scène...

❄️ VACANCES DE L'ESPACE J... ❄️

Toujours beaucoup d'activités proposées par l'Espace J... Les 8-11 ans, en particulier, ont participé au grand jeu de piste interactif **Les mystères de Montfermeil** proposé sur l'application **Baludik**. Ils ont ainsi pu découvrir ou redécouvrir le patrimoine de la Ville, tout en résolvant énigmes et défis concernant des lieux emblématiques.



L'objectif de ce jeu ? Découvrir la ville avec son smartphone de manière ludique et intelligente. L'application, utilisée notamment lors des Journées du Patrimoine, permet de vivre des expériences interactives tout au long de l'année. [ARTICLE EN P.27](#)



11
FÉV.

Visite du Gouverneur militaire de Paris.

Nommé gouverneur militaire de Paris le 1^{er} octobre 2024, le Général de division Loïc Mizon est venu à la rencontre de l'équipe municipale et d'acteurs locaux. Au Centre de Loisirs Jeunesse de la Police nationale en particulier, où la délégation a été reçue par le Major Wadoux Directeur du centre. Des échanges riches et bienveillants avec les jeunes et les agents présents ont rythmé cette visite placée sous le signe du partage et de l'engagement. La visite s'est poursuivie par un dialogue avec les élus et les chefs de service présents, orienté sur les mutations et transformations bénéfiques relatives à la Ville et au Territoire.



24
FÉV.

SEMAINE (CITOYENNETÉ & PATRIMOINE DU (MEJ

25
FÉV

Agenda de ministre pour le CMEJ : Notre-Dame, Musée du Louvre, Panthéon, Assemblée nationale et enfin le Sénat... Deux jours d'immersion unique pour mieux connaître le rôle des institutions et leur fonctionnement ainsi que notre patrimoine commun. De beaux échanges concernant les valeurs républicaines et l'engagement dans la vie publique dès le plus jeune âge eurent lieu au Parlement et au Sénat. Bravo aux jeunes, à leurs interlocuteurs ainsi qu'à leurs accompagnants !





03
MARS

Lancement du magazine **VIOLENCES** & Semaine des droits des femmes.

13
MARS

La Semaine des Droits des Femmes a débuté avec la permanence du **Van Info Femmes** du Centre d'Information sur les Droits des Femmes et des Familles (CIDFF), un dispositif de proximité qui va à la rencontre des publics isolés pour informer, sensibiliser et orienter vers l'accès aux droits, l'emploi et la lutte contre les violences. Le public a pu également voir l'exposition « Portraits d'habitants », mettant en lumière le regard des Montfermeillois sur les droits des femmes. Point d'orgue de cette semaine dédiée, le lancement du sixième numéro du Mag' **VIOLENCES** dont le thème 2026 est *La manipulation*. Distribué dans toute la ville, le Mag' est également disponible dans les établissements recevant du public.



13
MARS

CULTURES & CRÉATION Distribution d'étoffes

La première distribution de tissus fournis par le groupe LVMH, partenaire privilégié du défilé, s'est tenue au Domaine Formigé.

De nombreux participants étaient au rendez-vous pour choisir leurs tissus et commencer à réaliser la tenue qu'ils présenteront lors du grand jour. Un grand merci à toutes les personnes présentes (ainsi qu'à notre partenaire) !





11
MARS

DEMOS

TUTTI à la Philharmonie !

Le 11 mars dernier, les jeunes Montfermeilloises et Montfermeillois du dispositif DÉMOS (Dispositif d'éducation musicale et orchestrale à vocation sociale) ont poursuivi leur apprentissage musical à la Philharmonie de Paris. Lors de ce grand rassemblement de l'orchestre Grand Paris Grand Est, accompagnés par Rym (animatrice) et Joane (référente du projet), nos jeunes mélomanes ont eu l'occasion de perfectionner ensemble leur pratique des instruments à cordes. Une belle étape pour se préparer avec fierté à leur grand concert de restitution au mois de juin prochain (et nous serons présents !).





Portage de repas par le CCAS.

Entraide(s) C'est l'affaire de TOUS !

Pour beaucoup, la solidarité est l'affaire du CCAS... De fait, le Centre Communal d'Action Sociale assure chaque jour une présence attentive à l'égard des Montfermeillois. Auprès de nos aînés bien sûr, MAIS PAS SEULEMENT ! À l'image du travail entrepris par l'AGORA ou la Ruche numérique auprès de TOUS les habitants. Au delà, de nombreuses actions de solidarité et d'entraide existent et s'organisent grâce aux associations du territoire.

CCAS

Depuis juin 2023, le service dédié aux aînés a évolué : l'ancien **maintien à domicile** est devenu un véritable **service à la personne**, avec une ambition claire, accompagner, orienter, coordonner et surtout rester présent, au plus près des besoins de chacun. Concrètement, cela signifie aider à constituer un dossier d'Allocation personnalisée à l'autonomie, trouver un médecin pour une personne en rupture de soins, ou tout simplement veiller, jour après jour, sur les plus fragiles. Sur le terrain, des agents engagés de longue date incarnent cette attention constante, faite de professionnalisme mais aussi d'une profonde humanité.

Le **portage de repas** illustre parfaitement cet esprit. Pour la soixantaine de bénéficiaires concernés, il ne s'agit pas seulement d'un déjeuner livré à domicile. Chaque passage est aussi un « Bonjour, comment allez-vous ? », un repère, une présence, parfois un signal d'alerte. Lorsqu'une personne ne répond pas, le CCAS se déplace immédiatement pour s'assurer que tout va bien.

Cette vigilance se prolonge avec la **navette municipale**, qui permet aux aînés de se rendre à leurs

rendez-vous médicaux, de faire leurs courses ou encore de participer à des activités, comme l'atelier couture de l'Agora ou le thé dansant. Car derrière chaque trajet, il y a bien plus qu'un déplacement : il y a le maintien de l'autonomie, du lien social, de la vie tout simplement.

Avec les **visites de convivialité**, assurées par des bénévoles encadrés, c'est un peu de chaleur humaine qui entre au domicile de personnes parfois très seules. Et lorsque l'un de ces usagers est hospitalisé, la présence continue, jusque dans les démarches les plus concrètes, parfois décisives pour éviter une sortie d'hôpital sans solution. Prévention pendant les fortes chaleurs, appels aux personnes vulnérables, vigilance face aux escroqueries et au démarchage abusif : au quotidien, le CCAS veille...

DEVENEZ BÉNÉVOLES !

Le CCAS vous accompagne pas à pas.

Centre Communal d'Action Sociale

15-17 Pl. Jean Mezrmoz ☎ 01 41 70 70 64

ccas@ville-montfermeil.fr



27 mars 2026. Le café des Parents, moment d'échanges et de dialogues autour de la famille et de la parentalité.

AGORA Terre des Hommes Un lieu ressource pour TOUS les Montfermeillois.

Ouvert en mars 2024, **AGORA Terre des Hommes**, est une structure de proximité **familiale, intergénérationnelle et ouverte sur la vie des quartiers**. Ce lieu fédérateur et plébiscité a vocation à **informer, orienter, accompagner et faire naître des projets**. On y vient pour échanger, participer à des ateliers, trouver un premier relais face à des questions du quotidien, mais aussi pour créer du lien et agir ensemble. **Parents, enfants, habitants, seniors : chacun peut y trouver sa place, apprendre, partager et, demain, transmettre à son tour.**

Avec ses espaces modulables, sa grande cuisine, ses temps d'animation et ses permanences, AGORA veut être une porte d'entrée accessible, conviviale et vivante. **Fidèle à son nom, le lieu invite à la rencontre, à la solidarité et à l'engagement collectif, au service d'une ville plus proche, plus humaine et plus unie.** Un lieu ressource où chacun peut aussi devenir acteur au service d'un projet, d'un atelier ou d'un événement.

AGORA Terre des Hommes
30 rue de Courtais ☎ 01 41 70 79 05
agora@ville-montfermeil.fr



10 juillet 2025. Atelier à la Ruche, dispensé par Widad.

LA RUCHE NUMÉRIQUE Où l'informatique au service du lien humain !

Pour lutter contre la fracture numérique, Benjamin, Widad, Audrey et Waly proposent trois formats d'accompagnement adaptés à tous les publics : **rendez-vous individuels, formations collectives hebdomadaires par niveau et ateliers thématiques.**

Ici, depuis 2022, l'accompagnement dépasse la simple maîtrise des outils numériques. Pour lutter contre les escroqueries en ligne par exemple, l'équipe apprend à ses usagers à repérer les arnaques, à protéger leurs données personnelles et à bien gérer leurs mots de passe. **Une mission de prévention d'une valeur inestimable : l'autonomie.**

Cette présence bienveillante permet bien souvent de débloquer des situations angoissantes, mais c'est aussi un lieu où les usagers estiment gagner en confiance, en estime de soi et où l'apprentissage et l'entraide crée des liens forts entre les participants. De l'aveu même de l'équipe, certains stagiaires poussent régulièrement la porte du Service pour simplement venir échanger et *passer un moment à la Ruche*, lieu d'entraide(s) qui porte bien son nom !

La Ruche numérique
47 rue Henri Barbusse ☎ 01 41 70 79 46
laruche.numerique@ville-montfermeil.fr

Table de Malte



REPAS ET SOUPE

Conséquence, en partie, de la crise sanitaire, de nouveaux publics se heurtent à l'isolement, la précarité et peinent à se nourrir correctement : jeunes étudiants, personnes âgées, familles avec enfants, travailleurs en situation de précarité...

Portée par l'Ordre de Malte de France avec le soutien de la Ville et de partenaires locaux depuis novembre 2022, **La Table de Malte** à Montfermeil c'était un foodtruck solidaire allant au-devant des personnes seules et en situation de précarité. Ce dispositif évolue et continue à proposer, une fois par semaine, un repas chaud de qualité (mais aussi un temps d'échange, d'écoute et de convivialité) dans les locaux des anciens Cours Dumas, à proximité immédiate du CCAS. Plus qu'une aide alimentaire, c'est une présence humaine, simple et fidèle, qui offre un peu de répit, de lien social et de dignité à ceux qui en ont le plus besoin. Un rendez-vous de solidarité concrète, au cœur de la ville, dans un esprit d'accueil et de fraternité.


LA TABLE DE MALTE

est présente à Montfermeil, tous les samedis de 12h à 14h jusque fin juin.

- Distribution gratuite de repas chauds et équilibrés, dans une ambiance conviviale et chaleureuse.
- Ouvert à toute personne en situation de précarité et/ou d'exclusion.
- Les repas sont servis à table dans un local chauffé en hiver et sont pris en extérieur durant la période estivale.

- SUR INSCRIPTION -

 15-17 Pl. Jean Mermoz (près du CCAS)

 06 35 36 97 66





COMITÉ DE MONTFERMEIL

Grâce à son comité local, l'association accompagne les habitants confrontés à des difficultés passagères ou durables, avec écoute, respect et discrétion.

À Montfermeil, le Secours populaire français incarne une solidarité de proximité, concrète et profondément humaine. Aide alimentaire, accueil, orientation, soutien face aux urgences du quotidien : son action repose sur l'engagement de bénévoles investis, au plus près des réalités du terrain.

Héritier d'une longue tradition de fraternité issue de la Résistance, le Secours populaire lutte contre la précarité et l'exclusion sous toutes leurs formes.

 **"Tout ce qui est humain est nôtre"** 

À travers cette présence locale, il rappelle une conviction essentielle : derrière chaque besoin, il y a une personne, une histoire, une dignité à préserver.

À Montfermeil, cette chaîne de solidarité contribue chaque jour à renforcer le lien social et à redonner espoir à chacun. Par son engagement fidèle et sa présence régulière, l'association répond aux besoins urgents et veille à ne laisser personne seul et isolé.

Secours Populaire Français

Comité de Montfermeil

144 Av. Jean Jaurès 93370

☎ 06 38 01 84 83

<https://www.secourspopulaire.fr/93-montfermeil/>



APPEL À BÉNÉVOLES



Aujourd'hui, le constat est sans appel : les demandes d'aide, alimentaires, sociales ou liées à l'apprentissage du Français, sont en forte augmentation.

Face à cette réalité, les équipes de la Croix-Rouge sont pleinement mobilisées, mais ont besoin de nouveaux bénévoles pour continuer à agir efficacement.

Basée à Livry-Gargan, l'antenne agit sur un large territoire, notamment à Montfermeil. Près de 200 bénévoles s'engagent au quotidien pour venir en aide aux personnes les plus fragiles : distribution alimentaire, maraudes, accompagnement de familles en grande précarité, ateliers d'alphabétisation, formations aux gestes de premiers secours.

Chacun peut trouver sa place, en fonction de ses envies, de ses compétences et du temps qu'il souhaite consacrer. **Le bénévolat est une expérience humaine, faite de rencontres, de partage et d'engagement.** Quelques heures suffisent pour avoir un impact réel.

L'antenne recherche également des bénévoles souhaitant s'investir davantage, prendre des responsabilités, en encadrant des équipes et en participant au développement de nouveaux projets autour de la jeunesse.

Croix-Rouge Française

Centre Pierre Grandgirard

81 Avenue du Colonel Fabien

93 190 Livry-Gargan ☎ 06 12 96 42 17

Responsable d'Antenne Sévigné la Dhuis :
M. Ali Kheladi – ali.kheladi@croix-rouge.fr



Campagne Nationale NOV. 2026



La BAPIF collecte, trie et stocke des aliments puis les distribue à des associations partenaires dans le but de lutter contre la précarité alimentaire et le gaspillage.

Sur notre territoire, c'est le collectif **Entraide et Rencontres pour une Action Coordonnée (E.R.A.C)** basée au Raincy et les associations partenaires :

- SOS Femmes en Seine-Saint-Denis (Bondy)
- AMIE épicerie sociale et solidaire du **Secours Catholique**
- **Orange Bleue** (Clichy-sous-Bois)
- **Coup de pouce** (Pavillons-sous-Bois) qui veillent en commun à aider personnes et familles en difficulté.

Les denrées alimentaires distribuées proviennent essentiellement d'un approvisionnement hebdomadaire auprès de la BAPIF. Le reste des produits et denrées proviennent des **3 collectes organisées chaque année au printemps, en septembre et novembre.**

PROCHAINES COLLECTES

vendredi 10 avril (après-midi)

samedi 11 avril

dimanche 12 avril (matin)

Les bénévoles collecteurs seront présents à l'entrée des magasins suivants :

Auchan Montfermeil

Monoprix Le Raincy

Carrefour Market Livry-Gargan

Associatiopn E.R.A.C

17 allée Balzac - 93340 le raincy

☎ 06 83 49 15 88

erac93@sfr.fr



(CHANTIERS) dans la ville

TERMINÉ ÉCOLE MATERNELLE PAUL ELVARD



Vue d'architecte.



→ **Extension.**

- **Création de :** 3 salles de classe ; Salle polyvalente ; Bibliothèque ; Dortoirs ; Sanitaires ; Espaces de rangement ; Réserves ; Bureau de direction Centre de loisirs ; Espaces techniques
- Réfection de la cour de récréation en cour oasis
- Rénovation énergétique du bâtiment existant.

TERMINÉ SALLE MOVLINSART



→ **Réfection et végétalisation des toitures.**

- Objectifs : -30% de consommation énergétique (Isolation laine) / Temporisation des eaux pluviales / Esthétique de la « cinquième façade ».

TERMINÉ ESPLANADE MICHEL RICARD



→ **Rénovation du city stade.**

- Aire de jeux agrandie à 200m².
- Sol souple et jeux entièrement neuf.
- Création de 3 zones de sports (musculature/fitness).
- Environnement végétal sur le thème de la *Ville nourricière*.
- Rénovation du terrain de boules.
- Mobilier urbain dynamique.

TERMINÉ PLACE DES MARGUERITES



Vers l'Av. des Marguerites et M. Berteau

Accès par l'Av. des coquelicots.

Vers la place et le groupe scolaire Ferry-Wallon.

→ Réorganisation du stationnement et de l'accès aux écoles.

- Une **voie douce** reliant l'Avenue des Coquelicots à la Place a été livrée le **12 mars dernier**. Ce cheminement sécurise l'accès au groupe scolaire Ferry-Wallon, il est complété par un **dépose-minute** et **45 places de parking**.

EN COURS



HALLE DES COUDREUX : RÉNOVATION ET REDYNAMISATION DU MARCHÉ

→ Rénovation et réaménagement de la Halle.

- **Modernisation technique et esthétique des locaux** : Sanitaires/Local poubelles/Plonge/Éclairage/Sols - Carrelages/Peinture.
- **Uniformisation des stands et enseignes**. Stands latéraux pérennes (alimentaires)/Stands centraux nomades/ Création d'un espace buvette/Locaux de stock (logistique).

Livraison : Sept. 2026

EN COURS



GYMNASSE HENRI VIDAL : (CRÉATION DE NOUVEAUX ESPACES)

→ **Équipements** : création de deux nouvelles salles dédiées (200 m²) : **crossfit et cardio/ gymnastique douce, fitness, yoga**.

- Cours libres avec cage/poids; machines: tapis, elliptiques, rameurs, vélos.

←

31 mars 2026. Réalisation des fondations profondes à l'aide d'une machine à pieux, incluant le forage du sol et le coulage du béton, afin de garantir la stabilité de la future extension.

Livraison :
Automne 2026

Si L'ESPÉRANCE était...

Lors de la présentation du thème 2026 du défilé Cultures & Création, la Direction des affaires culturelles vous proposait de « dessiner votre propre portrait de l'espérance », au moyen de 16 questions et autant de mots-clés. Vous êtes nombreux à avoir joué le jeu et vous trouverez dans les pages suivantes les dernières *planches d'inspiration* tirées de vos réponses. Rendez-vous sur le podium le 30 mai prochain !

...Un moment précis de la vie
...de la journée ou de l'histoire

Matin



Naissance



Mariage

...Un objet du quotidien



Glaive



Lampe

...Une graine



Invisible au début, mais porteur d'avenir

...Une flamme



Petite mais tenace, elle ne s'éteint pas

...Une clé

Quelque chose peut encore s'ouvrir



...Une matière ou une texture

Soie

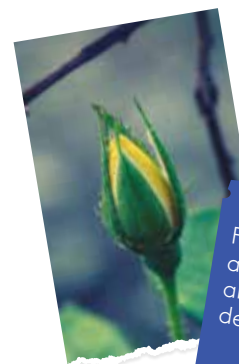


Coton



Satin

...Un bourgeon



Fragile apparition, annonciatrice de renouveau



...Un phare

Guide immobile qui éclaire même au cœur de la tempête

...L'aube



La promesse d'un jour nouveau après la nuit

...Une boussole



Même quand on est perdu, elle indique qu'une direction existe encore.

Idee d'un avenir qui s'ouvre



...Une lumière à l'horizon

...Un cerf-volant



Élan, légèreté, et liberté retrouvée.

...Une étoile



Lointaine et inaccessible, mais suffisante pour guider dans l'obscurité.

...Une lanterne



N'éclaire pas tout le chemin, seulement le prochain pas.

...Un pont



Il relie ce qui semblait séparé, ouvre un passage là où il n'y en avait pas..

...Un bateau



Avance malgré l'incertitude, traverse l'inconnu et tient le cap même quand l'horizon reste instable.

...Un fil d'or



Fin, léger et presque invisible, mais assez solide pour relier et réparer.

L'ESPÉRANCE dans les arts...



Plus de références ?
Scannez le QR code !

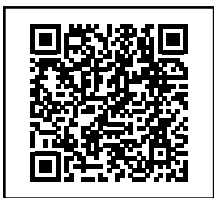
La musique

La musique est un vecteur puissant de regard sur le monde et d'une affirmation d'une vertu comme fidélité intérieure, quand toute raison d'espérer semble avoir disparu.



Göttingen (1964)
– Barbara

Dans cette chanson, Barbara transforme une blessure intime et historique (la guerre, la méfiance, la douleur) en geste d'espérance et de réconciliation. Elle y chante la possibilité de l'amitié entre les peuples, la douceur qui renaît, la paix qui se construit par l'émotion et la poésie. Une œuvre profondément humaniste.



Mercy Mercy Me
(The Ecology) /
What's Going on
(1971) – Marvin Gaye

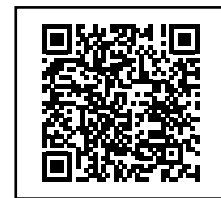
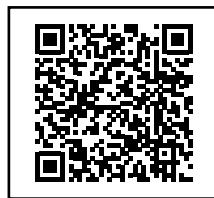
Dans Mercy Mercy Me (The Ecology), Marvin Gaye exprime une espérance non pas fondée sur la certitude d'un salut, mais sur la conviction que la beauté, la prière et l'attention portée au monde peuvent encore préserver le lien entre l'homme et la nature.

Dans What's Going On, Marvin Gaye chante une espérance musicale : non l'espoir d'un changement immédiat, mais la conviction profonde que l'amour, la douceur des relations humaines et la camaraderie primeront même au cœur de la crise.



Ma Philosophie
(2004) – Amel Bent

Ma philosophie illustre que l'espérance n'est pas toujours transcendante : elle peut se loger dans la volonté de persévérer dans son être, la fidélité à soi-même, et la force intérieure face à l'incertitude.



La peinture

En peinture, par la lumière dans l'ombre, le geste répété, la persistance de la couleur ou de la forme, l'artiste affirme que regarder, créer et donner forme au monde reste possible, même quand tout vacille.



Nuit étoilée (1889)
– Vincent Van Gogh

Malgré la nuit tourmentée et le ciel agité, la lumière des étoiles et du village persiste : l'obscurité n'abolit pas le sens. L'espérance n'y est pas calme ni rassurante, mais tenue dans le mouvement, la lumière fragile et la fidélité à la vie, même au cœur du trouble.



La colombe (1953)
– Pablo Picasso

Symbole universel de paix et d'espérance en un monde réconcilié.



Petite fille au ballon (2002) – Banksy

Malgré la nuit tourmentée et le ciel agité, la lumière des étoiles et du village persiste : l'obscurité n'abolit pas le sens. L'espérance n'y est pas calme ni rassurante, mais tenue dans le mouvement, la lumière fragile et la fidélité à la vie, même au cœur du trouble.

La sculpture

Le thème de l'espérance en sculpture est très riche, parce qu'il permet de traduire une idée abstraite – l'attente confiante d'un avenir meilleur – en formes, gestes et matières.

Homme qui marche (1960) – Alberto Giacometti

Figure frêle mais en mouvement : malgré la solitude et la fragilité, l'homme continue d'avancer → une métaphore puissante de l'espérance humaine.



Le temps des Masterclass

Partenaire de l'événement depuis 2010, le groupe LVMH intervient aussi en amont du défilé. Les Maisons du Groupe se mobilisent pour accompagner les créateurs et les mannequins : les créateurs bénéficient de dons d'étoffes et des conseils de modélistes de la maison Kenzo lors des *Masterclass Couture*. Côté podium, l'artiste multidisciplinaire Ben DOS initie les mannequins amateurs à investir l'espace et in fine prendre confiance en eux lors du défilé.



Atelier Couture, *conseils de pro...*

... et échanges éclairés, entre créateurs et modélistes de la maison Kenzo, dépêchés pour les accompagner dans la réalisation de leurs créations par le groupe LVMH partenaire de l'événement depuis 16 ans. « Nous sommes là pour répondre à leurs questions, leur donner du temps, les guider dans leur processus de création. Nous leur offrons notre expertise technique sans trop interférer dans leur démarche, en leur laissant la liberté d'aller au bout de leurs propres idées. Ces créateurs, pourtant novices, font des choses incroyables... quand on voit ce qu'ils arrivent à faire on ne peut qu'être impressionnés ». Beau compliment de la part de professionnels aguerris...

Aprendre à défiler, *tout un art !*

Ils sont venus nombreux pour cette première leçon de « mannequinat ». De tous âges et de toutes origines, à la fois détendus et concentrés, ils sont là pour apprendre à se déplacer et investir l'espace, donner à voir la meilleure image d'eux-mêmes et rendre honneur aux créations qu'ils auront le plaisir de porter le 30 mai prochain. Cette année encore, c'est Ben D.O.S qui anime cette Masterclass plébiscitée. Ce passionné de culture Hip-Hop et de stylisme s'est vu repéré par le jury LVMH lors du défilé 2023. Point de départ de collaborations régulières avec le groupe qui le mène aujourd'hui à coacher créateurs et apprentis mannequins.



La Belle et la Bête

Les 25-26-27 et 28 juin prochain,
venez rêver avec nous !



18 mars 2026. Les bénévoles en répétition.

Ouverture de la billetterie le 7 avril.

- **SPECTACLE SEUL** : Adulte : 15 €, Enfant et étudiant -26 ans : 5 €
- **OFFRE FAMILLE** : 2 places adultes achetées = 1 place enfant offerte : 30 € (Valable uniquement sur le spectacle seul)
- **FORMULE DÎNER + SPECTACLE** :
Adulte : 40 € | Enfant et étudiant -26 ans : 25 €

GROUPES
Découvrez
toutes les
formules.



• **ACHAT DES BILLETS AU BUREAU DU SON & LUMIÈRE**

Domaine Formigé, 1 boulevard Hardy – Tous les jours du lundi au vendredi
de 9h à 12h et de 14h à 17h (sauf le mardi après-midi).

OU PAR TÉLÉPHONE AU ☎ 01 41 70 79 25 (Paiement CB à distance)

• Pour toute demande de renseignements écrivez-nous à :
son-lumiere@ville-montfermeil.fr



Le Centre équestre labellisé.

La Fédération Française d'Équitation propose aux établissements équestres de s'engager dans une démarche qualité. Pour cela, elle organise et anime le réseau des structures labellisées.

Dans le cadre de cette démarche, le Centre équestre de Montfermeil a été audité sur des critères de qualité et de sécurité concernant la communication, les structures d'accueil, les aménagements, les activités proposées et a obtenu les labels suivants :

- Label d'activité Cheval Club de France
- Label d'activité Poney Club de France
- Label d'activité Équi Handi Mental
- Bien-être animal.

Cette labellisation, obtenue au mois de janvier dernier, atteste de la qualité globale des prestations proposées par l'établissement : « Elle vous permet d'être confiant quant aux projets éducatifs ou sportifs que vous pourriez envisager, pérenniser ou soutenir au sein de cette structure », de l'avis même de Frédéric Bouix, Président de la Fédération Française d'Équitation (FFE).



Scannez le QR code pour (re)découvrir le reportage réalisé à la réouverture du Club au printemps 2025.

Centre équestre de Montfermeil

82-84 avenue des Primevères

☎ 06 72 30 25 51 • cepm93@gmx.fr

Boxe anglaise Ryan, un jeune Montfermeillois sur le ring !



© Franck Renaud

Ryan Catherine, 17 ans, lycéen, boxeur prometteur et jeune montfermeillois engagé...

Aux âmes bien nées, la valeur n'attend point le nombre des années. Cette citation de Corneille dans *Le Cid* s'applique assez bien à Ryan, combattant précoce : déjà 20 combats amateurs et 13 victoires. Champion de



Ryan et Lakdar (coach) en 2019 au Boxing Club.

Seine-saint-Denis en 2019 (boxe éducative), Champion de France amateur en 2024 (cadet 1) entre autres...

Passé par le Judo, la boxe thaïlandaise et le kick boxing Ryan aura finalement le coup de cœur pour la boxe anglaise, dont il apprendra les bases au sein du Boxing club Iris de Montfermeil et où il connaîtra

son premier succès à l'âge de 10 ans. Jeune homme engagé, Ryan s'investit par ailleurs pleinement dans des initiatives telles que le Pass citoyen, grâce auquel il passe actuellement son BAFA, ainsi que dans les séjours mémoriels organisés par l'Espace J dont il est membre depuis l'enfance. Que ce soit sur le ring ou dans la vie locale, il incarne des valeurs fortes de respect et de détermination, des valeurs qui, sans surprise, sont également celles du *noble art* où il se distingue très nettement. Bravo à lui et à tous ceux qui le soutiennent ! **Surveillez nos réseaux** : bientôt un portrait du jeune boxeur !



Découvrir les trésors de Montfermeil...

Victoire & Hugo vous accompagnent pour des parcours « Hors du temps ». (Illustration : Baludik)

Pas moins de six balades interactives à la découverte du patrimoine Montfermeillois vous sont proposées par la ville sur l'application gratuite de jeux de pistes numérique *Baludik*. Entre histoire, nature et culture, une manière originale, ludique et... connectée de découvrir votre ville autrement !

Et si l'on redécouvrait Montfermeil en jouant ? Avec l'application **Baludik**, la Ville invite petits et grands à partir en promenade autrement : smartphone en poche, on avance à son rythme, on observe, on cherche des indices, on répond à des énigmes... et l'on apprend, presque sans s'en rendre compte. À mi-chemin entre la chasse au trésor, la visite guidée et le jeu de piste, ces balades interactives transforment une simple sortie en un vrai moment à partager en famille ou entre amis. La vitrine Baludik de Montfermeil propose actuellement six parcours accessibles gratuitement via l'application. Le principe est simple : on télécharge l'application, on choisit un parcours, puis on se laisse guider dans la ville. Chaque étape devient l'occasion de lever les yeux, de regarder autrement un bâtiment, une rue, un détail que l'on ne remarquait plus. Certains itinéraires mettent en valeur le patrimoine local, comme *À la découverte des belles demeures – Centre-ville de Montfermeil* et *De la Folie Joyeuse à l'Hôtel de Ville*, conçus autour de l'histoire architecturale du

Vieux Montfermeil, ou *La voie des Ânes*, qui remet en mémoire un ancien chemin lié au Moulin du Sempin.

D'autres parcours séduiront particulièrement les enfants et les adolescents. *Les Mystères de Montfermeil*, proposé par l'Espace J, prennent la forme d'une aventure ponctuée d'indices, tandis que *Un parcours hors du temps avec Victoire et Hugo vers le Musée* (ou *vers le Moulin*) entraîne les promeneurs dans une découverte vivante de la ville en compagnie de certains personnages célèbres et emblématiques. Ces balades durent environ 60 à 90 minutes, un format idéal pour une sortie du mercredi, du week-end ou des vacances.

Au fond, cette application répond à une envie très simple : celle de passer du temps ensemble tout en redécouvrant son environnement proche. On marche, on échange, on apprend, on s'amuse. Dans notre ville, riche d'histoire, de nature et de mémoire, cette proposition numérique a quelque chose de très concret : elle remet la promenade, la curiosité et la transmission au cœur de la vie locale. Une belle idée pour explorer Montfermeil en famille, tout près de chez soi, avec un regard neuf et l'envie d'aller jusqu'au bout du parcours...

L'application **Baludik** est disponible gratuitement



AVRIL

CONCERT

10 avril à 20h30

RÉCITAL LYRIQUE PAR GERSANDE WELKER

Artiste lyrique, Gersande Welker nous offre un récital d'exception dans un cadre intime et acoustique. Un concert riche en émotions, entre classicisme et modernité.



Sur réservation
via ce QR code
5€ - Tout public
Durée : 1h10

→ Forum Léopold Sédar Senghor
• 55-63 Bd Bargue

11 avril, de 15h à 18h FRANCEVILLE EN FÊTE

Animations, jeux géants, mur d'escalade, stands associatifs et beaucoup d'autres surprises viendront animer le quartier de Franceville.

→ Salle des fêtes de Franceville
• Pl. des Marguerites

15 avril, de 14h à 19h FORUM DE L'EMPLOI ET DES OPPORTUNITÉS

Envie de tout savoir sur le service civique, le pass citoyen ou l'alternance ? C'est par là !

→ Gymnase Colette Besson
• 1 Bd de L'Europe

FORUM

15 avril, de 14h à 19h

HABITER ENSEMBLE

Habiter Ensemble fait son grand retour pour une 2^{ème} édition ! Logement, droits, démarches, santé ou encore sécurité : on vous donne toutes les clés et conseils pour vous épanouir au quotidien.

→ Gymnase Colette Besson
• 1 Bd de L'Europe

16 avril, à partir de 14h THÉ DANSANT

→ Salle des fêtes de Franceville
• Pl. des Marguerites

CONCERT

17 avril à 15h

MUSIQUE DES GARDIENS DE LA PAIX

Un temps fort culturel qui mêle exigence artistique et engagement citoyen.

Gratuit - Tout public
Durée : 1h30

→ Gymnase Colette Besson
• 1 Bd de L'Europe

18 avril à 17h

BEN-DOS - BLOCKS

Résidence de création chorégraphique : une approche sensible et inclusive qui explore le dépassement de soi, où nos fragilités se transforment en véritables forces.

Durée : 30mn

Sur réservation : culture
@ville-montfermeil.fr

→ Forum Léopold Sédar Senghor
• 55-63 Bd Bargue

23 avril, de 11h à 17h

RANDO' CITOYENNE AVEC L'ESPACE J

Prévoir un pique-nique.

→ Départ à l'entrée de la forêt
côté Formigé • 1 Bd Hardy

23 avril à 10h

COPPÉLIA, LA PRINCESSE DES JOUETS par la Cie L'OURS MYTHOMANE

Coppélia, danseuse étoile, rêve d'échapper à un roi odieux. Cachée dans une malle, elle se retrouve chez un réparateur de jouets où ces derniers prennent vie...

Entrée libre dans la limite des places disponibles

→ Forum Léopold Sédar Senghor
• 55-63 Bd Bargue

HUMOUR

25 avril à 20h30

THE STAN BENETT WORLD TOUR par STAN BENETT

50% chanteur 50% imitateur 100% performeur ! Laissez-vous emporter par le nouveau concept de Stan Benett à la fois drôle, bluffant et intimiste.



Sur réservation
via ce QR code
5€ - Tout public
Durée : 1h30

→ Salle des fêtes de Franceville
• Pl. des Marguerites

CONCERT LYRIQUE

Émotions, entre classicisme et modernité.

Gersande Walker



10 avril
20h30

TOUT PUBLIC

Préparez-vous à vivre un moment suspendu, une parenthèse hors du temps. Artiste lyrique accomplie, Gersande Welker nous offre un récital d'exception dans un cadre intime et acoustique. Formée très jeune à la maîtrise des Hauts-de-Seine, puis à l'École de Musique et de Danse de Boulogne-Billancourt, elle n'a cessé d'explorer et d'élargir sa palette vocale.

Soprano passionnée, Gersande brille autant dans le répertoire classique que dans des projets plus contemporains, mêlant avec subtilité lyrique, pop, folk et rock alternatif.

VENDREDI 10 AVRIL - 20h30
Scène Édith Piaf - Forum L.S. Senghor
Durée : 1h10 - Tarif : 5 €



SPECTACLE HUMOUR

50% chanteur
50% imitateur
100% performeur !

The Stan Benett

WORLD TOUR,
mais juste en France...



25 avril
20h30

TOUT PUBLIC

Laissez-vous emporter par le nouveau concept de Stan Benett à la fois drôle, bluffant et intimiste. Stan vous étonnera par ses performances vocales imitant les légendes françaises et internationales. Il vous fera découvrir ses « voyages paradisiaques » concept unique, où il réinvente avec humour et en français de grands titres internationaux.

Hallucinations auditives garanties. Vous n'écoutez plus jamais les tubes d'hier et d'aujourd'hui comme avant !

SAMEDI 25 AVRIL - 20h30
Salle des fêtes - Place des Marguerites
Durée : 1h30 - Tarif : 5 €





NUMÉROS D'URGENCE

SAMU ☎ 15

POMPIERS ☎ 18

ou 14^e compagnie
2, allée du Chêne-Pointu - Clichy-sous-Bois
Accueil ☎ 01 45 09 79 28
Secours ☎ 01 45 09 40 00

POLICE/GENDARMERIE ☎ 17

**COMMISSARIAT DE
CLICHY-SOUS-BOIS/MONTFERMEIL**
1, carrefour des Libertés - Clichy-sous-Bois
☎ 01 82 46 60 00

CENTRE ANTIPOISON ☎ 01 40 05 48 48

MONTFERMEIL

• HÔTEL DE VILLE

7-11 place Jean-Mermoz
☎ 01 41 70 70 70
contact@ville-montfermeil.fr

• GUICHET UNIQUE

*Le lieu unique pour toutes
vos démarches*
☎ 01 41 70 70 70

monguichetunique@ville-montfermeil.fr

☎ Lun-Mer-Jeu : 8h30-12h | 13h45-17h15
Mar : 8h30-12h | Fermé l'après-midi
Ven : 8h30-12h | 13h45-16h45
Sam : 8h30-11h45 | Fermé l'après-midi

• CENTRE COMMUNAL D'ACTION SOCIALE

Villa Simon, Domaine de la Pelouse
15-17 Place Jean-Mermoz
☎ 01 41 70 70 64
ccas@ville-montfermeil.fr

• POLICE MUNICIPALE

4, rue de la Haute Futaie
☎ 01 41 70 70 77
police.municipale@ville-montfermeil.fr

SANTÉ

• GROUPE HOSPITALIER INTERCOMMUNAL LE RAINCY-MONTFERMEIL

10, rue du Général Leclerc ☎ 01 41 70 80 00
www.ght-gpne.fr

Le GHI Le Raincy-Montfermeil est un centre hospitalier de proximité assurant une mission de service public de 607 lits et places répartis sur deux établissements (l'hôpital de Montfermeil et l'hôpital des Ormes). À ce titre, il répond aux besoins courants de la population en médecine adulte et pédiatrique, chirurgie obstétrique et accueil des urgences.

• MAISON MÉDICALE DE GARDE

6, rue du Général Leclerc
☎ Lun-Ven : 20h-00h | Sam : 12h-00h
Dim & Jours fériés : 08h-00h
→ Accès en appelant le ☎ 15 ou via le service des Urgences du GHI.

Vous ou l'un de vos proches êtes souffrant en dehors des horaires d'ouverture des cabinets médicaux ? Si cela ne nécessite pas une consultation aux urgences, ayez le réflexe de vous rendre à la Maison Médicale de Garde ! Merci de vous munir de votre carte vitale à jour et/ou de votre attestation CMU, ALD, AME, etc.

• PHARMACIES DE GARDE

Le site et l'application **monpharmacien-idf.fr** fournissent l'information officielle sur les pharmacies ouvertes en Île-de-France, notamment les pharmacies de garde les dimanches et jours fériés, ainsi que le meilleur itinéraire pour s'y rendre. Pour les horaires de nuit, **contactez le 17**.

A MONTFERMEIL

Pharmacie du Centre Cial des 7 îles
☎ 01 43 30 47 18
Pharmacie Centrale de la place N-D des Anges
☎ 01 43 30 33 05
Pharmacie de l'Hôpital, place Jean-Mermoz
☎ 01 48 69 16 89
Pharmacie de Franceville
☎ 01 43 30 45 74
Pharmacie Curpen, rue Henri-Barbusse
☎ 01 43 30 42 11

Ces officines se relaient pour être alternativement de garde le dimanche en journée.



(COLLECTE DÉCHETS)

SIETREM ☎ 01 60 07 09 19 ou info@sietrem.fr
www.sietrem.fr - Du lundi au vendredi
ZAE Marne et Gondoire - 3, rue du grand
Pommeraye - 77400 St-Thibault-des-Vignes.

• ORDURES MÉNAGÈRES

Mode de présentation :

Les déchets résiduels doivent être présentés dans les conteneurs fournis par le SIETREM. **Pour les collectes en journée**, les conteneurs sont à sortir la veille au soir le plus tard possible ou au maximum avant 5 heures le jour de la collecte. **Pour les collectes du soir**, les conteneurs doivent être sortis le jour de la collecte avant 18 heures.

• EMBALLAGES, PAPIER, VERRE

Mode de présentation :

Le tri sélectif doit être présenté à la collecte dans les conteneurs fournis par le SIETREM affectés uniquement à la collecte sélective. Les emballages et le papier doivent être déposés en vrac dans le conteneur (bien vidés, sans sac et non imbriqués).

• JOURS DE COLLECTES

Franceville - Ordures ménagères : Lundi - Jeudi
• Collecte sélective : mercredi

Coudreaux - Ordures ménagères : mardi - vendredi
• Collecte sélective : mercredi

Centre-ville - Ordures ménagères : mercredi - samedi
• Collecte emballages & papiers : jeudi

Les Bosquets - Ordures ménagères : lundi - mercredi - vendredi - samedi
• Collecte emballages & papiers : jeudi

• ENCOMBRANTS

ATTENTION : Depuis le 04/11/2024, les collectes se font **uniquement sur rendez-vous**. Composez le **01 60 43 51 96** ou connectez-vous sur le site sietrem.fr

• DÉCHETTERIES

La plus proche : **Déchetterie de Chelles**

Rue de la Briqueterie - 77500 Chelles

HORAIRES - Octobre à mars : lun - sam : de 9h00 à 17h00 - dim : de 9h00 à 13h00 - **Avril à septembre** : lun au sam : de 9h00 à 18h30 - dim : de 9h00 à 12h30

GRAND PARIS GRAND EST



• AGENCE LOCALE D'INSERTION (ALI)

LA MAISON DU TERRITOIRE
12 Bis Allée Romain Rolland
93390 - Clichy-sous-Bois

☎ **01 41 70 32 81** - ali@grandparisgrandest.fr

En doublant les moyens consacrés aux politiques d'insertion, le département de la Seine-Saint-Denis améliore l'accompagnement des allocataires en renforçant les équipes sur le terrain et en créant un nouveau parcours d'accompagnement socio-professionnel intensif.

• MISSION LOCALE POUR L'EMPLOI MAISON DU TERRITOIRE ☎ 01 41 70 74 73

www.missionlocaledeladhuys.com

La Mission Locale accompagne les jeunes de 16-25 ans dans leurs parcours d'insertion sociale et professionnelle en dehors de toute considération d'origine, de nationalité, de confession et d'opinion politique. Elle assure une mission de service public de l'emploi en lien étroit avec les institutions et les partenaires locaux.

• MAISON DE JUSTICE ET DU DROIT

MAISON DU TERRITOIRE ☎ 01 41 70 38 20

Ouvert du lun. au ven. de 9h à 12h30 et de 14h à 17h

Pour tout connaître sur vos droits, rendez-vous à la Maison de Justice et du Droit. Des intervenants sont présents pour vous informer gratuitement sur toute question juridique.

• MAISON DES SERVICES PUBLICS

4, rue Modigliani - 93370 - Montfermeil. Du lundi au vendredi de 8h30 à 11h45 et de 13h30 à 16h45
☎ **01 41 70 74 70**

Lieu d'information permettant de simplifier vos démarches administratives. Vous trouverez accès, écoute et dialogue avec l'ensemble des services publics présents.

• MAISON DE L'HABITAT

4 rue Berthe Morisot - 93370 - Montfermeil.
Du lundi au vendredi de 9h à 12h et de 14h à 17h
☎ **01 45 09 41 86**

Créée en 2011 dans le cadre du PRU de Montfermeil et Clichy-sous-Bois, la MHAB, lieu d'accueil et d'accompagnement des habitants, constitue l'incarnation vivante de la démarche de gestion urbaine et sociale de proximité.

BIENVENUE AUX BÉBÉS

- KONATÉ Issa, le 13/02/2026.
- CAUCHIE Noémie, le 14/02/2026.
- TUFAN Elisa, le 15/02/2026.
- MUSTAFA Defné, le 20/02/2026.
- BITAM Aicha, le 13/02/2026.
- LEDUC Gabrielle, le 12/02/2026.
- HERGAULT Léo, le 12/02/2026.
- ZAROUJ Joud, le 26/02/2026.
- BALAN Emmy, le 02/03/2026.
- BOULANOUAR Kadi, 08/03/2026.
- BENHAMMOU Silyan, le 08/03/2026.
- FALCK Ines, le 21/03/2026.
- SALHI Ayden, le 24/03/2026.
- PAUL Kessy, le 23/03/2026.
- MEZDARI Aya, le 30/03/2026.

ILS NOUS ONT QUITTÉS

- DEBARD Gervaise, veuve VIELFAUR, le 09/02/2026, à l'âge de 90 ans.
- RIBEIRO CAPITAO Maria, Amélia, veuve TORRES DA COSTA, le 02/02/2026, à l'âge de 82 ans.
- HESLOUIS Sabrina épouse CANNIZZO, le 08/02/2026, à l'âge de 52 ans.
- DUFRESNE Marie veuve CHAUVEL, le 12/02/2026, à l'âge de 87 ans.
- GASPARD Alain, le 12/02/2026, à l'âge de 76 ans.
- LAVERGNE Christophe, le 13/02/2026, à l'âge de 57 ans.
- CHEVALIER Cita, épouse FAYS, le 18/02/2026, à l'âge de 83 ans.
- VAGUENEZ Sylvain, le 18/02/2026, à l'âge de 54 ans.
- NELIAH Parvedy, le 18/02/2026, à l'âge de 74 ans.
- GRANDSIRE Pierre, Henri, Gérard, le 17/02/2026, à l'âge de 90 ans.

- GANGOLF René, le 20/02/2026, à l'âge de 81 ans.
- GANGOLF René, le 20/02/2026, à l'âge de 81 ans.
- GANNAC Nathalie, le 20/02/2026, à l'âge de 57 ans.
- DRAÏ Ninette, veuve ZEMOUR, le 25/02/2026, à l'âge de 101 ans.
- SÉYAHY Odette, veuve GANTIN, le 27/02/2026, à l'âge de 98 ans.
- BROCHARD Jean-Hugues, le 01/03/2026, à l'âge de 61 ans.
- CHARPENTIER André, le 04/03/2026, à l'âge de 80 ans.
- LECOUSTEY Jean-Claude, le 04/03/2026, à l'âge de 90 ans.
- KEBBATI Abdelfatil, le 06/03/2026, à l'âge de 73 ans.
- LAMOTHE Andrée, veuve MILCENT, le 08/03/2026, à l'âge de 93 ans.
- FALCK Louis, le 10/03/2026, à l'âge de 84 ans.
- DEPAGNE Jacques, le 24/03/2026, à l'âge de 94 ans.
- FERRERO Mercurio, le 24/03/2026, à l'âge de 86 ans.
- IFRAH Fatima, veuve IDIR, le 24/03/2026, à l'âge de 70 ans.
- ROGÉ Jean-Pierre, le 24/03/2026, à l'âge de 79 ans.

ILS SE SONT DIT "OUI"!

- KÖSE Serkan et KAYA Suzanne, unis le 14/02/2026.
- VINCENT Bruno et ADOLPHE Sabrina, unis le 14/02/2026.

La publication d'informations relatives à l'état-civil des personnes n'est pas automatique et ne se fait que sur demande expresse des intéressés ou des familles auprès du Guichet Unique.



**Andrée
Milcent**

Montfermeil salue la mémoire d'Andrée Milcent qui nous a quittés le 8 mars dernier dans sa 94^{ème} année.

Nous reproduisons ici un extrait du livret de messe, donnée le 17 mars 2026 à la Chapelle de Franceville.

« Née à Reims en 1932, Andrée a grandi dans une enfance douce malgré la guerre et l'absence de frères ou sœurs. Son père fut prisonnier, sa mère et elle ont survécu grâce au jardin familial, ils connurent l'exode et les bombardements. Elle s'est passionnée pour le sport, jouant au basket de 16 à 35 ans, puis au tennis et au tir à l'arc.

Elle a travaillé 31 ans dans le secteur militaire, notamment comme secrétaire de l'inspecteur de l'Armement à Saint-Cloud.

A 22 ans, elle a épousé Jacques, son voisin d'enfance, avec qui elle a partagé le sport, le tennis, le ski, de nombreux voyages et une vie de famille jusqu'à son décès en 2006.

Depuis, elle pratiquait le tir à l'arc à Montfermeil, entourée d'amis fidèles, en gardant vivants les souvenirs d'une vie riche et active.

Merci pour tout l'amour, la douceur et les souvenirs que tu nous laisses ; tu resteras à jamais dans nos cœurs ».



**Claude
& Yvonne
Dienstag**

Montfermeil salue la mémoire de Claude Dienstag qui nous a quittés le 20 février dernier dans sa 91^{ème} année, ainsi que celle de son épouse Yvonne, disparue le 4 février 2020 à l'âge de 83 ans.

Pour cause de crise sanitaire son décès n'avait pu être annoncé dans nos colonnes, NDLR.

Installés à Montfermeil au début des années 60, Yvonne et Claude – tous deux médecins – étaient des figures bien connues des Montfermeillois. Ensemble, ils auront accompagné près de trois générations, disponibles, accessibles et engagés auprès de tous les habitants. M. Dienstag était l'un des fondateurs

du cabinet Laennec, premier groupe médical de la ville et toujours en activité, tandis qu'Yvonne, pédiatre, exerça longtemps à l'hôpital et comme médecin scolaire.

À l'orée des années 2000, sollicités par M. Pierre Bernard, ils s'engageront ensemble auprès du Conseil municipal, charge qu'Yvonne endossera jusqu'en 2008 sous la première mandature de M. Lemoine.

Couple passionné et très soudé, ils partageaient ensemble des goûts pour le golf, la pêche, la littérature et... l'Irlande, leur *pays de cœur*, où ils reposeront bientôt ensemble.



**Pierre
Grandsire**

Montfermeil salue la mémoire de Pierre Grandsire qui nous a quittés le 17 février dernier dans sa 90^{ème} année.

Homme de cœur, artisan rigoureux et figure fidèle de la vie locale. Aux côtés de son épouse, avec laquelle il partageait tous les engagements, il a donné de son temps à la commune, aux associations, aux événements et à la vie citoyenne. Son sens du service, sa générosité et sa présence discrète mais constante laissent à tous le souvenir d'un homme profondément estimé.

Mme Claudette Grandsire remercie très chaleureusement toutes les personnes qui l'ont accompagnée lors des obsèques de son époux.

Elle exprime sa gratitude à toutes celles et tout ceux qui ont fleuri la sépulture, l'Amicale des bénévoles du Son & Lumière au premier chef pour leur magnifique composition florale et adresse également ses plus vifs remerciements aux ami(e)s qui ont participé à la collecte organisée.

Nous lui adressons nos plus sincères condoléances et l'expression notre profonde sympathie.

Tous unis pour Montfermeil

Sectorisation des collèges : une décision injuste pour Montfermeil

La décision prise le 12 mars dernier par le Conseil départemental de la Seine-Saint-Denis sur la sectorisation des collèges pour la rentrée 2026 suscite, à juste titre, une profonde incompréhension à Montfermeil. Malgré les alertes répétées de la Ville, des parents d'élèves et des équipes éducatives, quelques élèves entrant en 6^e seront notamment orientés vers le collège Romain Rolland de Clichy-sous-Bois.

Ce choix, arrêté sans tenir compte des réalités locales, fragilise l'équilibre éducatif de notre territoire, alors même que nous avons porté auprès du Conseil départemental des solutions concrètes de sectorisation.

La Ville de Montfermeil a en effet proposé la mise à disposition d'un terrain pour la construction d'un troisième collège, une proposition qui n'a pas été retenue par le Département. Nous avons égale-

ment suggéré, en lien avec le Conseil départemental de la Seine-et-Marne et la Ville de Chelles, des alternatives crédibles d'affectation vers le collège Corot de Chelles, qui dispose de capacités d'accueil suffisantes, pour les élèves situés à proximité dans le quartier des Coudreaux. Ces propositions, formulées dans un esprit de dialogue, n'ont pas été retenues à ce jour par le Département de la Seine-Saint-Denis et nous ne désespérons pas qu'elles soient étudiées pour les prochaines rentrées scolaires.

À ce stade, les décisions prises ne sont pas satisfaisantes et nous continuons à porter auprès du Conseil départemental de la Seine-Saint-Denis et la Direction Académique des Services de l'Éducation Nationale, des propositions conformes aux légitimes attentes des familles.

La majorité municipale

Montfermeil Gauche Écologie

Une opposition engagée et responsable

Nous tenons à remercier les électrices et électeurs qui ont accordé leur confiance à Angélique Planet-Ledieu, à Montfermeil Gauche Écologie et à des valeurs partagées : celles de l'égalité, de la justice sociale, du vivre-ensemble et de la solidarité.

X. Lemoine a remporté 3500 voix sur 14 000 votants pour 28 000 habitants. Il a été élu maire grâce à un quart des électeurs Montfermeillois. Comment ne pas s'alerter des 60 % d'abstention et du désintérêt vis-à-vis d'un scrutin qui concerne leur quotidien.

Nous sommes désormais 6 élus. Nous continuerons à être à vos côtés pour échanger et répondre à vos besoins. Nous serons toujours là pour les enfants privés d'école à Montfermeil, pour l'éducation souvent mise à mal, pour accompagner les associations et leurs bénévoles ou pour les habitants

concernés par des conditions de logement difficiles. Nous étions présents ce 31 mars auprès des parents d'élèves et des personnels mobilisés contre la fermeture de classes dans nos écoles et nos collèges et le manque de moyens chronique pour l'éducation publique en Seine-Saint-Denis.

Nous continuerons notre travail avec le même engagement pour être auprès de tous les habitants, pour être vigilants à la politique municipale mise en place et pour communiquer avec justesse et transparence sur la vie de la Ville.

Angélique Planet-Ledieu, Farid Kachour, Laurence Ribeaucourt, Soufiane El Mounafis, Zeynep Cuban et Jordi Le Cointe.

contact@montfermeilgaucheecologie.fr

L'agence Familiale spécialiste de Montfermeil



43 avenue Vaucanson
93370 - Montfermeil
contact@natimmobilier.fr



35 ans d'expériences.
8 membres à votre écoute.
950 maisons vendues
depuis 2008

ACHAT - VENTE - ESTIMATION - SUCCESSION
01.43.30.15.15

Exemples de biens à la vente pour le mois de Avril 2026



Montfermeil
127m², 4 chambres, 913m² de terrain, pompe à chaleur, DPE C
339 000€*



Montfermeil
114m², 4 chambres, 505m² de terrain, chauffage élec, DPE E
346 000€*



Montfermeil
70m², 3 chambres, 220m² de terrain, chauffage élec, DPE D
256 000€*



Montfermeil
64m², 2 chambres, 374m² de terrain, chauffage élec, DPE E
252 000€*



Montfermeil
102m², 3 chambres, 500m² de terrain, pompe à chaleur, DPE C
325 000€*



Montfermeil
92m², 4 chambres, 713m² de terrain, chauffage élec, DPE D
297 000€*



Montfermeil
98m², 4 chambres, 300m² de terrain, chauffage gaz, DPE E
284 000€*



Chelles
174m², 3 chambres, 512m² de terrain, chauffage gaz, DPE E
325 000€*



Montfermeil
146m², 5 chambres, 426m² de terrain, chauffage gaz, DPE D
325 000€*



Montfermeil
33m², 1 chambre, faibles charges chauffage élec, DPE NC
124 000€*



Montfermeil
80m², 3 chambres, 500m² de terrain, chauffage fioul, DPE NC
299 000€*



Montfermeil
80m², 3 chambres, 241m² de terrain, chauffage élec, DPE NC
315 000€*



Neuilly-Plaisance
173m², 5 chambres, 629m² de terrain, chauffage gaz, DPE E
599 000€*



Montfermeil
130m², 4 chambres, 500m² de terrain, chauffage gaz, DPE D
356 000€*



Coubron
124m², 3 chambres, 500m² de terrain, chauffage élec, DPE D
439 000€*



Chelles
67m², 3 chambres, 338m² de terrain, chauffage élec, DPE F
329 000€*



Montfermeil
152m², 4 chambres, 876m² de terrain, chauffage élec, DPE NC
417 000€*



Villemomble
178m², 4 chambres, 844m² de terrain, chauffage gaz, DPE D
673 000€*



Chelles
167m², 4 chambres, 385m² de terrain, chauffage gaz, DPE D
346 000€*



Montfermeil
135m², 4 chambres, 375m² de terrain, chauffage gaz, DPE E
336 000€*



Coubron
162m², 6 chambres, 598m² de terrain, chauffage gaz, DPE NC
432 000€*

Retrouvez-nous sur nos sites : natimmobilier.fr & barmimmobilier.fr

*Honoraires à charge vendeur

30 Mai 2026
Domaine Formigé

À partir de
17h30



DÉFILÉ CULTURES & CRÉATION — L'ESPÉRANCE —